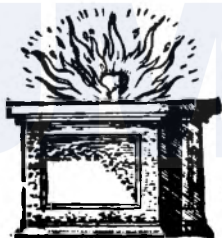


DE PARTU
HOMINIS, ET QVAE CIRCA
ipsum accidunt, adeoq; de parturientum
& infantium morbis atq; cura, **Libel**
lus D. Eucharij Rhodio-
nis, Medici.

Cum Indice.



Cum privilegio Imp.

FRANC. Apud Chr. Egenolphum.

ERV DITISS. VIRO

D. Eucharío Rodioní, Medico Francofurtensi,
Christianus Egenolphus. S.



HOMINEM, siue primorum pa-
renum delicto, siue alio quopiam
diuino consilio, inter cetera ani-
mantia, ut quàm ægerrimè, neq;
procul à mortis periculo pro-
generari, ita quàm facillimè interire, si cui non sa-
tis testatum, euenus certè ipse cotidie ponit ob
oculos. Nil mirum itaque, si ortum nostrum pe-
nitius considerantes, & uitæ, uti quæ non paruo
constiterit, & omnis conuersationis nostræ, non
mediocrem finis habituri rationem. Quare, or-
natissime uir, illectus, ut opinor, olim humanita-
tis tuæ, cui benè sit in Domino, genitor, cuius in
hac urbe tuè nomen refert & functionem, libel-
lum quendam de partu hominis, & quæ circa ip-
sum accidunt, edidit Germanicè, qui in tot mille
descriptus exemplaria, non mediocri parturien-
tum, obstetricum, ac Medicorum denique com-
pendio, tota distrahitur Germania. Eum multo-
ties exterarum Nationum eruditi complures La-
tino idiomate excudi, à me cum plerisque alijs,
contendebant. Germanos, quibus iudicis eiusmodi
in omni disciplinarum genere uenustuli exortantur
libelli,

libelli, se longe foeliciores causantes. Quorum precibus eo alacrius, quod inde quasi hereditario iure, ad eruditionem tuam, cui omnia debeo, ac opt. parentem, non uulgarem honorem redditurum praeriderim, obsequutus, amico cuidam docto iuxta ac sincero in Latinam linguam libellum uertendum detuli, qui uel tua causa, quae est ueri humanitas, id laboris lubens subiit, licet à sua professione, id opus ualde esset alienum. Quanquam, ut ego puoto, ob hanc uersionem, non minus illi se Latini, quam Germani tuo paremi de editione Germanica debere fatebuntur. Vale. Anno. 1532.

PROLOGVS.

POSTEA quam Coelestis ille rerum omnium parens Deus, secundum ineffabilem suam providentiam hominem ab initio creatum, aeternae uitae atque foelicitati destinauit, non satis ille quidem habuit, corpus hoc sensibus ac membris aptum, atq; perfectum ut est, ex nihilo creasse, nisi etiam eas insuper dotes illi adderet, quibus ea quae ad alendum & conseruandum illud pertinent, inuenire, atq; dijudicare posset. Proinde pro summa illa sua erga nos beneuolentia, memem ac rationem nobis indidit, quibus quod ad coelestia pertinet, ad ipsum quam pro

DE PARTV

ximè accederemus, diuinitatisq; tanquam partici-
 pes essemus, & quod ad curam nostri atque hu-
 mani corporis spectat, omnia quibus ad alendam
 & custodiendam hanc uitam indagare atq; cognos-
 scere possemus. Nam & hinc arbitror tot præ-
 clariss. hominum ingenia, non solum in his inferio-
 ribus, atq; terrenis rebus, circa plantarum, ac se-
 minum potestates, atq; naturam occupata fuisse,
 uerumetiam in cœlum usq; sensibus, atque cogita-
 tione ascendisse, syderumq; rationes ac motus, ip-
 samq; totius uniuersi harmoniam & effectum per-
 scrutando, quid quoquo modo hominum uitæ atq;
 incolumitati conferret, aut contrà noceret, multi-
 plici studio atq; diligencia didicisse. Tales enim ui-
 demus uetustissimum quidem illum Hypocratem,
 & qui post eum secuti sunt, Galenum, Auicennam,
 Rasim, atq; alios, quos hic enumerare necesse non
 est, qui beneficio atq; uirtute Dei, eousq; euaserunt,
 ut quæcunq; uel ad præseruandam uel ad restituen-
 dâ uitæ humane incolumitatem, necessaria forent,
 ea & ingenijs deprehendisse, & ipsa omnibus præ-
 stitisse uiderentur. Quorum quidem exemplo, um-
 omnes nos, qui eadem illa studia ingressi sumus, ea
 quæ ab illis prodita, & accepta sunt, aliorum usui
 atq; utilitati, quantum fieri potest tradere debea-
 mus: equidem turpe mihi futurũ putauì, si non pro
 mea quoq; facultate, humane uitæ atq; incolumi-
 tati aliqua parte profuissem, præsertim cum non

omnibus tot ac tanta illorum uolumina euoluere liceat, et nostrorum temporum malignitas, doctorū Medicorum copiam non passim aut semper præbeat. Porrò cum multa sunt, quorum cognitio his temporibus ut rara, ita ualde necessaria est, tamen in parte aliqua documentum studiorum ac diligentiae meae exhibere malui, quàm toto opere periclitari, & ceu sigulinam in dolio, ut dicitur, auspicari. Et quia in hisce regionibus, in quibus mihi hætenus uiuere conigit, multa ac uaria pericula circa prægnantes, earumq; partus, accidere solent, quòd ea plerumq; quibus obstetricandi munus cõmissum est, per imperitiam minus ea quæ parientibus, aut ex partu laborantibus profunt, aut contrà obsunt, intelligunt ac uident, Constitui breues quosdam uelut commentarios super eare componere, ex quibus meo quidem iudicio, faciliè omnia illa, quæ obesse solent, cura præuerti, aut ea quæ aduersa accidere, curari atque restitui possunt. Quam quidem meam operam non ijs solum ad quos ea maximè pertinet, utilem, sed etiam ijs, qui animum ad hæc studia perdiscenda adpulerunt, & in uniuersum omnibus studiosis gratam fore existimo, præcipuè cum nihil tam deforme ubiq; sit, quàm hominem literis atq; eruditione alijs præstantem, ipsum suæ generationis atq; originis rationem atq; modum nescire. Ceterum totus hic libellus duodecim capitibus continetur,

DE PARTU

quorum quid in unoquoque docetur, infra ex ordine subnotauimus.

- Cap. I. Quo situ atque habitu partus in utero quiescit, et quot pelliculis idem circumuoluitur.
- Cap. II. Quod tempus pariendo, et qui partus naturales, et qui contra naturam fiunt.
- Cap. III. De facili partu, et difficili, et quo pacto facilitas aut difficultas haec cognosci potest.
- Cap. IIII. Quid parientibus maxime agendum, et quomodo egrè parientibus subueniendum est.
- Cap. V. Remedia, quae partum adiuuant, et facilem reddunt.
- Cap. VI. Quomodo secundina è parientibus eximenda, si ea sponte sua non discessura sit.
- Cap. VII. Varij casus, qui circa, aut etiam post partum mulieribus accidunt, quo pacto et quibus remedijs praecerti, atque curari debent.
- Cap. VIII. De Abortientibus, et causis Abortuum, et quibus remedijs ijdem praecaueri possint.
- Cap. IX. De partibus emortuis, et quibus signis cognoscantur, et quomodo.
- Cap. X. De recens natis, quomodo fouendi, alendi,

alendi, & curandi sint.

Cap. XI. De lacte, & nutrice, & quandiu infanti mamma præbenda.

Cap. XII. De uarijs morbis & casibus in quos recens nati incidere solent, & quomodo iisdem curandi, ut in ultimalibri parte habetur.

QVO SITV AC HABITV PARTVS
in utero quiescit, & quot pelliculis idem
circumuoluitur. CAP. I.

TRadituro mihi de partu hominis, & que circa ipsum parientibus accidunt, necesse uidetur antea quàm ad ipsam rem accedam, de situ atque dispositione, quomodo in utero se partus habent, nonnihil commonere. Neq; enim facile que consequuntur, intelligi possunt, ubi cause & principis ex quibus queq; nascuntur, ignorantur.

Partus igitur in utero ad hunc modum se habet. Principio ipsum quidem caput, in genus primum decumbit, manus inter genus & caput utrinq; insertis. Deinde uultus & os in genus ita obuersa inclinantur, ut nasus quidem inter genus dependere, oculi autem, uterq; alteri genuum prope modum impressi uideantur. Que cum ita sint, totus quidem partus ad interiora uteri aspiciens, & tantum non supinus recubans, formam spheræ

DE BARTV

re, in se reflexus, & incuruatus, habitu suo exhibet, in hunc modum qui sequitur.



Sunt tamen qui sub mento partum ambas manus transuerſim tenere aſſerant, hoc modo.



Porrò circumdant atq; muniunt partum, tres tanquam folliculi, quorum primus reliquos duos, ipsumq; partum inuoluit, defenditq; à malis humoribus, quæ post conceptum ut superflui & inuſtiles, ex menſtruis reſtitere, qui neq; ad alimenta partus

partus, neq; ad incrementum aliquid conferunt, sed inutiles atq; ociosi hærere inter Secundinam (ita enim primum hoc inuolucrum uocant) & locos, quos uulgò matricem dicunt, donec partus egeratur: tunc enim inter paricndum unâ cum partu & Secundina, hi quoq; pelluntur, & expurgantur. Atq; hanc Secundinam necesse est, ut partus egeratur, ab obstetricè dissolui, perinde ut in sequentibus trademus.

Proximum folliculum, uulgò Biles uocant, hoc inferiora partus, ab umbilico usque integuntur. Estq; varijs ac multis rugis impeditus, & uelut interseptus. Quem ideo summus ille parens lacunosum ita & receptibus densum reddidit, quo, quicquid acerbi humoris, ut sunt lotium, sudor, & id genus alij, circa partum, colligitur, id omne innocuum ut esset, ne uè ad partum penetrando, ipsum exulceraret, secundo hoc inuolucro ceu quadam deriuatione aliorum diduceretur. Etenim quandiu in utero partus est, lotium emittit, non per debita membra, sed per uenam, quæ de umbilico ad id prominet, ut humores illos in secundi folliculi riuos, & lacunas deiciat.

Tertium uerò inuolucrum atque intimum, rursum hoc totum quidem partum inuoluit, ac tuetur aduersus sui ipsius lotium & humores, etiã duritiem secundinæ distinet, ne quid ea durius aut uiolentius partui impressa, nocere possit. Et hoc, ut

DE PARTU

Albertus ait, ab obstetricibus, armatura conce-
ptus, ab Auicenna autem Abgas, appellatur.

Ad horum omnium plenorem demonstrationem
subiunximus quattuor has tabulas.



Prima haec tabula ute-
rum masculino foetu tur-
dum anteriore ipsius sede,
una longa & altera trans-
versa sectione diuisimus,
uteri fundi tunicarum par-
tes in latera, atq; adeo ab
extimo foetus inuolucro di-
ducentes.

A. B. C. D. Externa superficies uteri.

F. primum extimumue foetus inuolucrum.

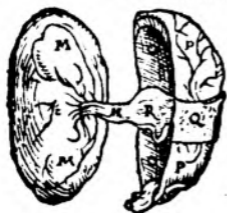
G. G. Secundum H. uteri ceruicis pars, cui ue-
na arteria adnata est, quae in uteri fundi sedem
dispensatur. I. Dexter uteri testis.



Secunda tabula foetus inuo-
lucra illa aera ex utero dempta
comonstrat. K. Extimum foet-
us inuolucrum. L. Secundum
foetus inuolucrum, pellucidum
membranae modo, in ipso com-
plexum cum tertio inuolucro
foetum nonnihil conspici sinit.

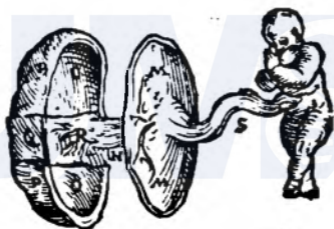
Ter-

HOMINIS.



Tertia tabula, ex-
timū foetus inuolucrū
& secundum, longa
sectione diuisum, ac u-
troq; à tertio inuolu-
cro seducto, hic unā cū
tertio inuolucro ad
huc intergro, litera

M. Signato, exhibet. N. Venæ ex primo foetus
inuolucro umbilicum petentes. O. Internam foetus
inuolucris superficiem indicat. P. Vcrò externam.
Q. externam foetus inuolucris superficiem. R.
Internam indicat.



Quarta tabula, foetum omnibus suis tunicis li-
berum exhibet. M.N.O.P.Q.R. Idem quod ter-
tia tabula. S. Vasorum umbilici progressū notant.

Atq; hæc de habitu atq; inuolucris partuum tra-
didisse hoc loco satis, ut puto, fuerit.

QVOD TEMPVS PARIENDI, ET
qui partus naturales, & qui contra na-
turam fiunt. CAP. II. Poſt

DE PARTU

Postquam igitur tempus pariendi appetit, id quod ferè post nonum mensem fit, hebdomadis à conceptu circa quadragesima exactis, hæc plerunq; prægnantibus signa accidunt, ex quibus pariendi laborem instare cognoscunt:

Principiò dolores quidam circa ilia & inferiora umbilici, & ex aduerso in tergo oriuntur. Deinde de fœmora et quæ proxima genitalibus sunt, iisdem doloribus grauantur. Mox inflammari incipit, postremo eadem intumescit, humoribusq; exundat, ut facile eius rei significationem prægnanti de se relinquat.

Quæ quidem signa posteaquam prægnantibus eueniunt, & quæ genitalibus proxima sunt, protinus intumescunt, ipsum pariendi tempus adesse, sciendum est.

Duplices autem partus sunt, quidam secundum naturam, quidam contra dicuntur. Qui secundum naturam sunt, suo ac legitimo tempore, deinde iusto ac debito modo egeruntur.

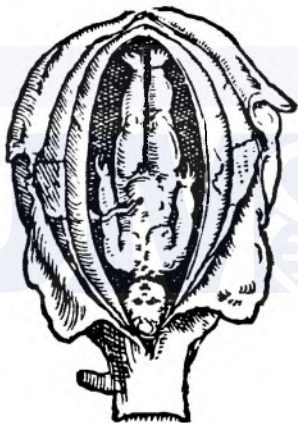
Legitimum enim tempus, nonus ut plurimum mensis est. Tamen si nonnunquam fit ut septimo mense quædam pariant, & partus iidem vitales sint.

Octauo uerò mense si qui gignantur, ut hoc quoque interdum fieri uidemus, eorum uita aut nulla, aut per quæ breuis est, ut Auicenna quoque testatur.

Modus autem qui naturali partui proprius est, eiusmodi esse debet, ut, quemadmodum Albertus

Magnus tradit, partus in hunc modum egeratur:

Primum, ut caput præcedat, sequantur ceruix & humeri, manus autem lateribus applicatæ & rectè in pedes usq; extentæ, cum hisdem ultimò edantur. Tum autem facies atq; oculi infantis aduersa, ac totus ueluti supinus, ac ore in cœlum aspiciente nasci debet. cuius rei exemplum proxima Figura exhibet.



Nam ut Albertus tradit, & à nobis ante quoq; memoratum est, partus in utero ita se habet, ut ante quam pariendi tempus aduenit, ad interiora uterî conuerso uultu sedeat, suoq; pectore tergum matris

DE PARTU

tris afficiat. At uerò ubi iam in lucem edendus est, tempusq; pariendi adest, resupinus inuertitur, ita ut capite terram uersus statuto, pedibusq; in sublimi erectis, iam non amplius tergum matris, sed partem qua exiturus est, aspiciat: ex quo deinde fit ut uultu atq; ore supino, ut diximus, cum secundum naturam progreditur, egeri debeat.

Alterum autem, quod ad naturalem modum pariendi attinet, hoc est, ut in exitu partus longius non moretur, aut subsistat, sed statim ac facile & ceu uno quodam impetu, egeratur.



Partus

Partus uerò contra naturam fiunt ij, quicunq; uel eo tempore quo non debent, uel medio alio quàm quo diximus eduntur. Auicenna tamen eos partus qui pedibus primò egeruntur, manibus in aduersos pedes, ea parte, qua ijdem pinguiores esse solent, musculiq; dicuntur, extentis, ut in hac figura supra apparet, non naturales quidem appellat, sed tamen naturalibus proximos, propterea quòd non adeo periculosi, atq; ceteri, qui contra naturam fiunt, soleant esse.

DE FACILI PARTU ET DIFFICILI, & quo pacto facilitas aut difficultas hæc cognosci potest. CAP. III.

ATq; hoc loco sciendum est, quòd sæpe numero uariæ difficultates ac pericula circa parturientes incidunt, cuius rei causas ordine prosequamur. Primo quoties matrix angustior est, & mulier ante duodecimum annum concepit, id quòd aliquando, sed tamen rarò contingit. Deinde ubi matricis os siue exitus naturalis aliqua ratione accedente, aliquo morbo, ut sunt Apostemata, exulcerationes, ulcera, mariscæ, & id genus alia, coarctatur, siquidem ex his causis fit interdum, ut matrix nisi cum summo dolore aperiri, partumq; dimittere non possit.

Tertio, cum accidunt uesicæ Apostemata & intestinis ulcera, & aliaque his similia, cui matrix compatitur, non potest facilè partui exitum præbere,

DE PARTU

Quarto, quòd interdum circa posteriora eueniunt ulcera, fissuræ, ac tumores Hemorrhoidum uenarum, siue obstructa aliis, ex quibus fit, ut mulier conniti facillè nequeat, & ita matrix certo suo officio destituatur.

Quinto, si mulier imbecillior paulo est, aut complexionis inualidæ, si natura frigida, si adolescentior, si grandior, si pinguior, aut contrà nimis gracilentia, si nunquam antea peperit, si formidolosa, aut morosa nimis est. Ex his enim causis euenit, ut intractabilis eadem fiat, ac mobilis, nunc huc, nunc illuc discurrat, quæ res partum difficilem utiq; & asperum efficit.

Sexto, tanquam generale hoc sciendum est, mater res facilius semper quàm foeminas pari.

Septimo, ægrum atq; difficilem partum illud quoq; facit, si quod interdū fit, partus maturior, aut plenior est, quàm ut facile claustra locorum

trāsire possit: aut contrà si leuior & tenuior est, ut ex eo minus aut tardius se conuertat, parumq; existendo cedat.

VIII. Si geminos pariat mulier, aut alioquē par



partus ipse monstrificus est, ut cum unum corpus duobus capitibus, nasci contingit, quale fuit quod superioribus annis in ditione Vuerdenberga, hac qua supra depictam uides, forma natum est.

Aut contra si partus leuis aut lubricus est, ita ut inter enitendum citius, quam opus sit elabatur.

IX. Quoties non suo modo, atq; legitime partus egeritur, ut cum ambobus pedibus aut genibus simul, aut altero pede tantum emergit, aut eum primo pedibus profertur, manibus in sublimem erectis, & quod omnium periculosiss. est, quoties aut latus, aut tergum, aut podex inter claustra apparent, reliquis, quæ prima conueniebat eadi, intus cessantibus. Item cum nascentibus geminis, ambo pedibus, aut alterum pedibus, alterum capite simul prodeunt. Cuiusmodi periculosi modi uariè ac multi accidere possunt.

X. Aggrauatur partus, quoties abortus quarto aut quinto post conceptum mense contingit: eo enim tempore claustra adhuc firma inter se atq; ualide constringuntur, ut Galenus ait. Aut rursus, quoties partus in undecimum mensem usq; propter suam ipsius, aut matris aduersam ualitudinem, protrahitur.

XI. Periculosè parit quæ partum in utero emortuum gerit, propterea quòd is neq; uerti facile neque moueri ad exitum potest. Aut cum partus in utero non mortuus sed imbecillior tamen est,

DE PARTU

Et egrotus, ut ipse exitum suum promouere, aut adiuuare non possit. Quod ex his signis facile animaduertitur: si prægnaus longo tempore ualetudinaria fuit, si fluxu ueneris, aut mensium diuturno atq; insolito post conceptionem laborarit.

Item, si à primo conceptionis mense statim mammae expressæ lac emiserint.

Præterea si partus in utero, suo tempore non mouetur. Nam mortui in utero partus signa, & quo modo iidem pellendi sunt, infra capite nono docuimus.

XII. Periculose paritur, quando secundina firmior est, nec facile rumpitur, atq; exitum partui præbet: aut contrà cum eadem mollior atq; tenerior est, anteaq; rumpitur, quàm partus conuertitur, aut ad egerendum aptus est. Tunc enim collecti circa illam humores, citius abeunt quàm tempus pariendi postulat, partu:q; sua & iusta humiditas atq; lubricitas, quibus adiuuari debebat, subtrahitur.

XIII. Impeditur partus nimio frigore, nimioq; calore. Quando uidelicet prægnaus nimio gelu & siccitate aëris constringitur, claustraq; locorum ex eo coarctantur, quæ plerumq; accidere solent, uentis gelidis atque siccis spirantibus. Aut uicissim quâdo prægnaus nimio aestu laborat, is enim & matrem & partum debilitat, atq; ita conneruat, ut neq; hîc mouere se, neq; illa ad pariendum rectè eniti possit.

XIII. Difficilem partum illa quoque reddant, si prægnaus consuevit uesci ijs rebus quæ exiccant atq; constringunt, qualia sunt mēspila, castaneæ, sorbæ, accatiæ, uulium, oriza, uinum nigrum, constringens.

XV. Si prægnaus post quintum à conceptu mensem balneis utatur frigidis, aut ijs quæ alumine, uel ferro, uel sale temperata fuerint, aut etiam in quibus ea quæ constringunt atque coarctant, cocta aut macerata sunt, qualia sunt glandes, cortex ex quercu, glandium caliculi, gallæ, granatorum cortex, quæ & psida, draconium, pentaphyllum, tormentilla, rosæ, mēspila, pyra syluestria, poma matiana, lapides utri, & his similia.

XVI. Si prægnaus inæsta plerumque fuit, aut uoletudinaria, si fame atque siti affecta, ob nimiamq; insomnia exhausta sit.

XVII. Si prægnaus partu appetente, grauiter olemibus usa sit. Attrahunt enim illa matricem, quæ quo magis attrahitur, eo plus partus impeditur.

XVIII. Si prægnaus doloribus afficitur, qui non ad inferiora uteri descendunt, sed supra umbilicum hærent, aut retrò in tergum residunt.

XIX. Si priores partus quoq; cum difficultate atq; negotio multo egesti fuerint, neq; enim tunc posteriores faciliores erunt, quippe consuetudine iam firmata grauitate,

DE PARTU

At contra signa facili & expediti partus sunt, quacumq; superioribus contraria atque diuersa sunt, ut cum prægnans priores quoq; partus faciliè ac sine magno negotio egeßit, cumq; pariendi tempore modicis ac lenibus doloribus uexatur, aut si magnis uexetur, illi tamen non existant in superioribus, sed ad genitales partes descendant.

Porrò in partu difficili signa, quæ securitatem atque felicitatem parienti promittunt, hæc sunt: inquietudo, & agitatio partus in utero, & cum dolores semper ad inferiora, antrosum uersus recurrunt: præterea cum pariens ualida est, neque difficulter anhelatur, recteq; & fertiter eniti potest. Mala uerò hæc portendunt, quoties pariens frigidum desudat, & uenarum pulsus concitator est, ipsaq; inter laborandum deficit. Hæc enim præsentaneæ mortis indicia sunt.

QVID PARIENTIBVS MAXIME
agendum, & quomodo ægrè parienti-
bus subueniendum sit. CAP. IIII.

Proinde qui subuenire uolent partibus difficilibus atq; ægris, de quibus proximo capite diximus, eos necesse erit, ea quæ deinceps trademus obseruare. At primo quidem prænantem oportet duplici diæta uti, altera per mensem proximum ante partum, altera in ipso partu, hoc modo: Principio omnia ea uitanda illi, fugiendaq;
sunt

sunt, quæ partum impediunt, si modò illa uitari poterunt. Nam si qua uitari omnino non possunt, ut quæ uicia natura aut alia quauis causa inoleuerunt, ijs tum remedia, tum aliqua adhibenda sunt, quibus quantum fieri potest, leniora, aut minus noxia reddantur. At uerò si quod periculum ex matrice, aut genitalibus, aut exulcerationibus, alijsq; id genus uicijs, quibus claustra locorum contrahuntur, exitusq; partus impediuntur, incidat, medicandum illi erit, ante quam tempus pariendi appetat, & Chirurghi adhibendi, qui eo uicio prægnantem, quantum fieri potest, subleuent. Eodem pacto si qua uesicæ aliquo morbo laboret, ceu sum: calculus, exulcerationes, stranguria, aut si qua ex ficibus, inflationibus, apostematibus, malè affecta foret, curandum est, ut medicina per tempus illi admoueat.

Item si prægnans ita constipata foret, ut facile aluum purgare non posset, & adusta materia pernes illam remaneret, debet illa proximo ante partum mense, ijs rebus uesci, quæ leniunt atq; dissoluent. Qualia sunt poma cum saccharo fixa, si ea ieiuna, ac mane absorbeat, ac deinde ciathum uini meri, aut cum succo malorum dulcium temperati, ebibat, aut si mane ac uesperis ficos edat. Rursus eadem hæc abstinere debet ijs quæ consolidant atque restringunt, qualia sunt, quæ torrentur, aut assantur. Præterea orizum, oua dura, milium, &

Constipatio.

DE PARTU

bis consimilia. Quòd si necessitas amplius poscat, potest eadem uti clystere, leni tamen, & iure ex pullo aut elixa carne, temperato. Potest item medicamento aliquo leni uti, quod demulcat, atque molle faciat.

Suppositoria.

Item suppositoria admouere licet de sapone & larido, uel uitellis ouorum temperata. Quòd si prægnaus appropinquante partu, debilis ac languida fuerit, confirmari ea debet cibo, potu, & electuarijs nobilibus. Atq; ab eo quidem tempore, prægnaui omnia facienda, quæ illam ad parientem aptam, idoneam atq; sufficientem reddant. Omniaq; ea adhibere illa debet, quæ uel laxant, uel leniunt, uel molle faciunt, uidelicet ut genitalia ipsius relaxentur ac spaciota fiant, faciliusq; exitum partui præbeant, idq; præcipuè in adolescentioribus fieri decet. Nam grandiores quæ sunt, in ijs genitalia, atq; uulua, duriora siccioraq; sunt, ob quam causam hæc uti debent calidis atq; humidis, quæ lenè atq; lubricum reddant, quæ uel ore sumuntur, uel infrà genitalibus locis supponuntur, uel extrà fomentorum aut unguentorum modo adhibentur, quale fuerit pingue ius, ex carne elixa, aut pullo saginato, aut capro. Genitalibus autem adhiberi debent hæc: adeps gallinaceus, anatum atque anserum. Præterea oleum quodcunque mollificat, uiscositas granorum cidonei, seminis lini, liscii, fœni græci. Potu autem uti prægna-

tem

tem decet, uino bene cocto, coq; aqua mixto. Insu-
per uictus rationem habere debet, ut ijs potiss. ues-
scatur, quæ humectent, non autem pingue faciant,
contra illa uitet, quæ exiccant, astringunt, contra-
hant, atque coarctant, & hæc proximo ante par-
tum mense.

Sub partum autem, quando uidelicet dies circa **Lotio.**
decē aut nō multò amplius supersunt, et quæ præ-
gnans est, difficultatis aut doloris nonnihil sentia-
scit, debet ea quotidie calidis aquis lauare, & id
sepius quàm longius, ne nimis ex ea re languescat,
Atque ibi paulò ultra umbilicum mergi debet, ita
tamen aqua temperata, ut in ea sint quæ lenè ac
molle reddunt, ceu sunt Maluæ, Ibisus, Camo-
milla, Mercurialis, Capillus ueneris, semē lini, semē
fœnigræci, & id genus alia. Quod si ex imbecilli-
tate corporis, calidas aquas ferre nō possit, spōgra-
tū aut pāno aliquo, aqua illa madefacto, pedes, itē
genitalia & claustra illorū & lumbos abluere, nō
inutile fuerit, ijsdem autem temporibus hypocau-
storum balneis, ac publicis abstinere debet, quòd
ea tunc debilitare atq; languidas facere soleant.

Cæterū ubi ad hunc modū se laucrit, tūdemum
pinguedines eas, quas suprā commemorauimus, ad-
hiberi conuenit, ijsq; ipsis, aut pingui aliqua me-
dulla, tergum, ilia, umbilicus, latera, & quæ pro-
xima genitalibus sunt, defricari, ungiq; debent.

Præterea è re prægnantis fuerit, supra dictas

DE PARTU

pinguedines ipsis genitalibus infundi, Ac illam quidem ipsam, supinam atq; in dorsum iacentem, mediumq; corpus paulum in sublime iactantem, quo infusa facilius introrsum recipiantur, spongia uel lana, uel sacco clysterico, pingua atq; unguenta illa quæ diximus instillare. Et hoc præcipuè, si matrix arida atq; sicca, aut ipsa prægnans corpore macro atq; gracilento fuerit.

Suffitus.

Proderit autem & suffire genitalibus, musco scilicet, ambra, gallia muscata, quæ prunis imposita gratum ac suauem odorem præbent, quo & loci ipsi aperiuntur, & infra uorsum attrahuntur.

Et, quod supra quoq; monuimus, uictus rationem in primis habere prænantem decet, ut ijs uescatur, quæ uegetent atq; confirment, melioribusq; semper quàm pluribus uescatur: uino autem suauis ac bene sapiente utatur, præterea modocriter corpus exerceat, agendo, mouendo, cundo, ac stando aliquanto plus quàm alioqui consueuit. Hæc enim partum promouent, & ad egerendum adiuuant.

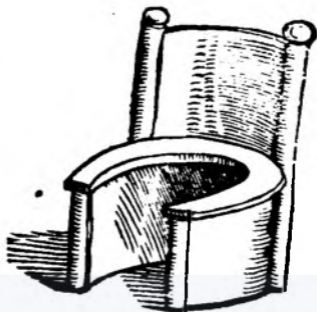
Atq; hæc quidem dietæ eius descriptio est, quam ante partum mense proximo aut longius, prænantibus obseruandam esse diximus.

TEMPORE PARTVS quæ necessaria.

Altera est, quam sub ipsum pariendi tempus necessariam esse ducimus, cum prægnans dolore

loribus grauari, & humores qui hæcenus circum locos collecti steterant, ad genitalia profluere incipiunt. Atque huius quidem ratio duabus partibus continetur: Primo, ut quæ facilem partus reclinacionem atq; exitum reddunt, procurentur. Deinde ut accidentibus doloribus atq; laboribus subueniatur. Atq; huc quidem pertinet, ut prægnans aliquamisper, ad horam scilicet, aut circà residcat, deinde resurgens scalas sursum deorsum itando, atq; altè clamando sese agitet. Præterea conuenit aliquantisper anhclitum quoq; retinere & cohibere, quòd ea re intestina coguntur atq; depri-muntur. Nec non & medicinam eam quam infrà describemus, sumere prodest, ea siquidem partum impellit, & ad cgerendum promouet.

Ceterum ubi iam prægnans matricem laxari, atque dissolui, humoresq; largius manare sentit, tum demum reclinari, aut resupinari debet, ita ut neque stare iam, neque prorsum iacere uideatur, ipsumq; caput resupinum pendentis formam magis, quàm iacentis præbeat. Ad quam quidem rem, in quibusdam regionibus, ut in Gallia & Germania superiori, obstetrices peculiaria sedilia habent, quæ & ab humo non altè distant, & excauata ita sunt, ut facîle, quæ debent, transmittant, & reclinacionem tergo accipiant, quarum forma frè est talis qualem hic adproximus.



Sedilia. Itaq; cum partus iam instat, debent ea sedilia à tergo pannis atque lacinijs expleri, et densari, quæ obstetrix, reclinata iam pariente, nunc in dexteram, nunc in sinistram uersabit. ipsa uerò obstetrix ante prænantem sedeat, diligenterq; obseruet quàm ac quatenus se partus moueat. Deinde membra prænantis ac uterum manibus suis, oleo tamen ante amygdalino, aut quod lilio albo temperatū est perunctis, regat, et qua commodissimum erit, ueluti gubernet.

Parientem quoq; obstetrix docere atq; confirmare debet, nec cibo potuq; recreare modò, sed etiam uerbis consolari, bonam spem partus foelicis, aut masculi, eo enim gaudent serè mulieres, promittere. Iubere autem ut animam quantum potest

test reprimat atq; contineat, ac deinde ueri quod supraumbilicum est, id molliter manibus comprimeret, & urgere, id enim partum ad inferiora depellit.

At uerò si pariens pinguior foret, aut carnosior, conuenit eam potius inclinatam iacere quam sedere, ita ut fronte humum contingat, pedibus in se retractis atq; recuruatis, quo uidelicet eo pacto matrix urgetur impellaturq;. Deinde ipsa genitalia conuenit oleo candidi lilij intus perungi, & si necessitas poscat, non uereatur obstetrix ipsa illa manibus contingere, & claustra parientis relaxare, id enim ad celeritatem rei maximè pertinet.

Pariens
pinguior.

Ceterum hoc cauere debet obstetrix, ne ad labores adigat parientem prius quam partus se exhibeat atque uidendum se præbeat. Antea enim quam hæc fiunt, irritus labor est, qui à connitente suscipitur: & parientes labore conficiuntur, ut cum postea laborandum fuerit, sufficere labori amplius nequeant.

Porrò ubi iam in labore pariens erit, & iam Secundina, in qua partus inuolutus est, in foribus apparet, sciendum est partum ipsum appropinquare. Itaque si ipsa secundina sponte sua rumpi cesset ac neget, obstetricis erit, illam unguibus leniter infricare & proscindere, aut si hoc commode non possit, apprehensam inter digitos, forpice

Secundina pro
scindenda

DE PARTU

aut cultello leniter incidere, ita tamen, ne quid eo uulnere partum perstringat. Quo facto profluuium humorum, de quibus ante dictum est, fiet, & ipse partus protinus consequetur.

At uerò si quo casu accideret, ut secundina prius ab obstetrice incisa, & aquarum profluuium exhaustum omne foret, quàm tempus & res postularent, ita ut genitalia parientis exiccata iam essent, ipseque partus nondum planè ad fores, & exitum reclinasset sese, moramque res aliquam factura uideretur, tunc necesse erit, oleum Liliij candidi, aut pinguedinem liquatam, eaque leniter tepesacta genitalibus parientis infundi, quæ exitum lenem atque lubricum reddant. Precipue tamen in his difficultatibus proderit, albumen oui unà cum uitello, genitalibus infusum. Dandaque opera ut quæ sternutationem prouocent, parienti adhibeantur.

Partus grandior. Quòd si partus ipse grandior foret, aut ipsum caput partus in foribus hæreret, obstetrici conuenit, claustra matricis relaxare, & molliter manu admotâ, eaque oleo seu pinguedine, quarum amea mentionem fecimus, perunctâ, dilatare. Similiter, si fœmina uel gemelli partus forent, cum oleo prout supra monuimus, agendum est. Atque hæc omnia de partu naturali dicta uolumus, uidelicet, cum caput à principio, & deinceps reliqua membra sequentur, ut supra cap. tertio traditum à nobis est.

DE PARTU CONTRA NATURAM sese exhibente.

AT VERO ubi partus contra naturam egeritur, quale fit, si pedes priores egerantur, manibus in musculos pedum demissis, ut in hac figura cernere est,



Ibi tum necesse erit obstetricem omnem operam atq; curam adhibere, si possit unguendo atque demulcendo brachia manusq; partus regere atq; ita gubernare, quo immotis illis manibus unà cū pedibus molliter prodeant. Quanquàm multò satius foret, si fieri possset, ut obstetrix qua huiusmodi

DE PARTU

Modi primo prodeuntes pedes, sursum uersus; ite-
rum remoueret, quo uidelicet ipsi pedes ad umbili-
cum usq; retro ascenderem, caputq; secundum ter-
gum parientis inclinatum, denuò conuerteretur,
tumenim sine periculo partus ac naturaliter denuò i-
ut superiores, egeri posset.

Rursum cum partus hoc modo progreditur, ut
pedes ambo priores quidem excundo sint, manus
autem, non ut supra, pedum musculis applicatæ,
sed in sublime ercctæ fuerint, tū obstetricè oportet
operã nauare, ut manus si qua possit, reducat, et in
locum debitum redigat: præcipuè autem hoc elabo-
ret, ut totum partum conuertat in hunc modum,
quo hic depictum uides.



Quòd si hoc non po-
test, excipiendi quidem
pedes erunt, manus aut
in locum, & ad latera,
quam aptiss. id fieri pos-
test, redigendæ. Quòd
si neq; hoc potest, tū de-
mum pedes ipsi, ut ij qui-
dem priores exerunt se,

linco aliquo uinculo colligari debent, atq; ita pced-
tentim, et quã molliß. potest, totus partus ab obste-
trice, extrahi & ad exitum deduci debet. Neq; ue-
rò periculosior pariendi modus hoc ullus alius est.

Fit autem interdum, cum partus in pedes pro-
cidit, ut alterum tantum pedem egerat, altero in-
tus retento, ut ex præsentì figura patet,



Quod ubi accidit parientem decet in tergum resupinari, ita ut pedibus sublimatis et alio, caput reclinatum deponat. Eoque facto, obstetricem conuenit, pedem eum qui processerat, quam mollioribus introrsum denuo manu su-

bigere, et recoacere, deinde ipsam partem manere ut aliquoties se huc atque illuc reuoluat, donec partus legitime conuertatur, caputque foribus obuertat. Atque tum demum in solium reuocare ac recipere, eaque quae ad egerendum partum pertinent, persequi. Quod si uero contingat, ut partus in utero, quamuis uoluntate se matre, conuerti denuo, ac iusto modo nolit, tum obstetricem oportet etiam alterum pedem, qui intus cessabat, ad exitum adducere, et in ordinem reuocare, partumque ita in pedes excipere: hoc tam ubique obseruato, ut manus in pedum musculos demissa non disturbentur.



Rursum si partus in latus procideret, operam dare obstetricem decet, quo in pristinum locum atque habitum illum reducat, ac deinde ad legitimam conuersionem exitumque promoueat.

Aut

DE PARTU



Aut si contingat ut pedibus diuisis aut distortis, quale est quod in præfenti figura depingitur, partus progrediatur, curandum est, ut pedes in unum reuocentur atq; coniungantur, ac deinde partus ad exitum, cautione tamen ubique circumcarnus illa quam diximus, obseruata, deducatur.



Quòd si fiat ut genibus ambobus, aut altero tantum partus se ostendat: obstetricis erit partum submouere eò usque lum in pedes prociadat, & ita reliqua deinceps, ut supra, emouere.



Rursum si altera tantum manu se exhibeat partus, ut in hac figura cernitur, non admittendus ultra partus est, sed inserta manu obstetricem conuenit humeros partus comprehensos

hinc *os sursum uersus remouere, donec receptam intrò manum lateri applicare possit, ac deinde caput ad exitum promouere. Quòd si hoc loco, manus intrò reuocata, lateri ut debet, applicari non possit, redcundum ad illam superiorem formam est, ut parientis corpus reclinetur, utcrusque in sublime efferatur, eò usque dum partus retrò labatur, eoq; ita relapso, tum demum ad solium illa refratur, ac pariat.*



Si partus in manus procidat ambas, ut in hac figura apparet, obstetricem decet humeris apprehensis partum eosque intrò remouere dum manus lateribus applicet, ac deinde suo modo ad egerendum remittere.



Si uerò in podicem partus prouoluatur, eoq; pacto in foribus appareat, debet obstetrix inserere manus, ac partum submouere, donec in pedes procidat, atque ita deinceps excuntem excipere. Quamquam satius

multò esset, si fieri posset, hoc loco ita partum submouere ut non in pedes, sed in caput conuertretur, naturaliq; modo egeretetur,

DE PARTU



Item, si partus inflata ceruice exhiberet se, ut hic depinguides, necesse erit retrò submouere humeros, & leniter caput suo loco restituere. Hoc secus agendum est, si fortè in pectus procideret partus, aut auerso uultu exitum peteret.



Item, si partus ita procideret, ut simul pedibus ac manibus sese deijceret, quale in figura præsentis uideret, tamen obstetricem docet apprehenso capite, pedes in sublimereuocare, & ita ad exitum deducere.



Contrà si in pectus procideret partus, retentis simul ac discriminatis intus pedibus ac manibus, quale est quod hic depingitur, tum insertis molliter digitis in latere parietis, per obstetricem, partus inuertendus est. Quod si totam

Iam manum inserere possit, tum ita gubernandus & dirigendus partus erit, ut quæ pars foribus prior, & ad egerendum aptior fuerit, ea comprehensa, ad exitum protrahatur, quanquam si in eapite conuerti partus possit, multò id tutissimum foret.



è manibus non emittat, et priorem ut est conseruet, deducere.

Iam si eueniat, ut partus simplex aut unus non sit, sed gemini, ijque simul se ostendant, Si id quidem capite, obstetricem oportet alterum post alterum, ita tamen, ut posteriorem



At uero si non capite, sed pedibus priores exeant, rursum ea danda opera est, ut alterum post alterum, sed quamcò modissimè excipiat, eo pacto quo supra in simplicibus, docuimus.

Quòd si diuerso modo ad exitum tendant, ita ut alter capite, alter pedibus se exhibeant, elaboran

DE PARTU

Suffitus

Accipe Myrrham, Galbanum, Castoreum, & que in pilulas contusa cum felice bouino redigito, & ex pilulis, quantum drachma una pendeat, carbombus imposito, eoq; odore, qui inde fit, locos muliebres suffito. aut aliter hoc modo:

Accipe Sulphuris citrini, Myrrhæ, rubæ tinctorum, Galbani, oppoponaci, singulorum par pondus, ijsq; in pilulas redactis atq; temperatis, genitalia parientis suffito.

Item suffitus ex stercore columbi, aut alius ex stercore accipitris, addito oppoponaco eodem modo prodest.

Genitalia
bus inse-
renda.

Vtile quoq; est lanam succo Rutæ intinctam & madefactam genitalibus parientis inseruisse, aut rursus, lanæ impositum puluerem Aristologie rotundæ, aut radicem quam uocamus Bothor Marien, siue malum terræ, aut semen Staphisagrie, hæc singula inuoluta lanæ, ac genitalibus immissa partum prouocant.

Item accipe helleborum, & oppoponacum, eaq; lanæ simul inuoluta, genitalibus insere, inserta enim aut partum uiuum aut emortuum prouocabunt atq; protrahent.

Potus.

Item cortex cassiæ fistulæ contritus & temperatus iure cicercis, aut cicerculæ, aut si ea non sint, uino haustus, partum adiuuat.

Item Asa foetida magnitudine ac pondere cicerculæ, unâ cum castoreo, ponderis auellanæ aut dra-

gma pōdere, comrita et iure cicerculae uel uino a qua mixto, tēperata atq; hausta, partū promouet.

Promouet item Cinnamomum cum iure cicerculae, aut uino haustum.

Item accipe scrupum rosarum cum aqua ex se Sorbitio: mine foenugraeci, cicercula, cap: illo Vneris, iysq; cō tritis, decocta, & olco punice lilij, non ita multo, temperatum, parienti q; sorbendum praebeto, & promouebit partum.

Similiter promouebunt Aza foetida, & cassia lignea, ex uino epota. Item Ibisus aqua decoctus, potionem parientibus utilem praebet. Nec inutile erit parturientes ea aqua lauari, in qua Ibisus decoctus fuerit.

Pilulae quae partum facilem reddunt, ac promouent.

Accipe Cinnamomi & Sabine, utriusque ponit Pilules do duarum drachmarum, praeterea cassiae lignae drachmam unam cum dimidia, Myrrhae, Aristolochiae rotundae, costi amari, utriusq; drachmam unam, storacis liquidae drachmam dimidiam, & apij. pondere xij. grana, eaque in pilulas redacta, pondere ij. drachma. duabus uncijis uini ucteris, epotanda parienti dato.

Item crocum & siler montanum, omnibus animantibus partum promouent, si absorbenda data fuerint. Sed tamen mulieribus non ultra drachmam unam croci dandum est, amplius enim datum noceret.

DE PARTU

Item accipe sabinae quinque drachmas, rutae drachmam cum dimidia, grana iuniperi 2. drach. Ase foetide, Ammoniaci, rubrae tinctorum, singulorum pondus 2. drachmarum, & ex ijs conficiantur pilulae, quae parientibus datae cum aqua, in qua sabina, pulegiumque cocta fuerint, aut cum iure cicercule, & succo Rutae, partumque iuuabunt.

Item accipe sabinae ij. drach. Ase foetide, ammoniaci, tinctorum rubrae, singulorum drach. dimidiam, eaque in pilulas redigito, parientique ij. drach. ex uino haurienda dato.

Item accipe Aristolochiae longae, piperis, & Myrrhae, singulorum pondus aequale, ijsque uino temperatis & in pilulas redactis, ex aqua cum lupino decocta, unam unciam parienti dato Haec pilulae tantae efficaciae sunt, ut partum leuent ac facilem reddant, & matricem omnibus, seu uiuis, seu emortuis euacuent.

Item accipe bdellij candidi, myrrhae & Sabinae pond. paria, ea cum castia lignea & melle in pilulas, magnitudine cicerculae, temperato, earumque singulis uicibus quinque parienti dato, quae eiusdem cum superioribus efficaciae sunt. At quae sequuntur pilulae tantae efficaciae ac potestatis sunt, ut reliquas omnes superent: Accipe Myrrhae, Castorci, Storacis, singulorum pond. unam drachmam, ijsque cum melle temperatis, pilulas facito, parientique cum cyathu uini. 2. drachmas si dede-

vis, ita operabitur, ut uix aliud quicquam.

Emplastrum ad promouendum partum.

Accipe colocynten, eamque aqua decoquito, deinde cum aqua ea, myrrham, succum rutæ, & farine hordeaceæ quantum satis erit, subigito atq; temperato, ijsq; omnibus in emplastri modum redactis, parientis utero, quantum inter umbilicum & genitalia est, illud imponito, adiuuabitq; plurimum.

Quanquam autem multa etiam alia restant, quæ item partum promouent ac iuuant, tamen cæteris ob breuitatem omiſſis, ea modo, quæ efficaciora magisq; probata uidebantur, huc appoſuimus.

**QVO MODO SECUNDINA E PA
rientibus eximenda sit, si ea sponte
sua non discessura CAP. VI.**

CAETERUM fit interdum ut secundina, quæ doctas unà cum partu egeritur, intus retenta, partum non comutetur, idq; multis ex causis accidit. Aut. n. laboribus atq; doloribus mater ita conflictata est, itaq; uiribus exhausta, ut ultra nitendo, secundinam egerere nequeat. Aut, quod sæpe fit, in locis illa implicita atq; alligata heret, aut humoribus destituta, a quibus uidelicet citius aliquanto diffluentibus, uiam amplius lubricum ac facilem, quæ exeat non habet: aut denique quòd loci nimis ac

DE PARTU

Longis laboribus lassati, contraxere se, aut tumefacti dolore, exitum præcluserunt. Itaque quacunq; ex causa secundina retinetur, danda modis omnibus opera est obstetrici, quo illa solvatur, egeraturq;. Nam nisi hoc fiat, grauis atque difficilis egritudo parientibus inest, præcipue autem suffocatio matricis, quam uocant. *Que* ideo præcauenda est, quòd cum secundina intus retenta manserit, statim ac facîle illa putrescit. Vnde postea mali uapores ac noxij sursum ad cor, ad cerebrum, & ad diaphragma ascendunt, ex quibus deinde puerpera fit Asthmatica plerunq;, crebroq; deficit, atq; exanimis, sine pulsu arteriarum iacet. interdum etiam planè suffocatur ac moritur. Proinde ne quid huius fiat, periculum præuertendum est, omnibusq; modis ac studijs curandum, ne secundina retenta atq; neglecta relinquatur.

Igitur si secundina propter imbecillitatem & languorem parientis retineretur, debet ea cibo ac potu, & alijs eòdem pertinentibus rebus refici, ac refocillari, ut pote iure, quod fit ex uitellis ouorū, aut uino ueteri, aut carne pingui, aut auibus, aut gallinis, aut perdicibus, aut lagopodibus, aut turturibus, aut capis, & id genus alijs.

At si ex angustia & contractione matricis, siue quòd eadem tumefacta dolore, ut diximus, fuit, secundina retinetur, tunc utendum ijs remedijs ad pronocandam illam erit, quæ lenè ac lubricum faciunt,

eiunt, ijsq; ipsa matrix relaxanda atque amplian-
da erit. Ut sunt oleum & adeps, & in specie ole-
um ex lilio candido, oleum amaricum, ole-
um ex lilio candido, oleum ex Narcisso, ole-
um ex lilio puniceo. Præterea grana lunis
peri, item Galbanum contritum, & ex uino tæpe-
facto haustum. Item eodem modo sumptum Abrota-
num, item pulegium uino decoctum et haustum, præ-
ter hæc profunt ea quæ lene ac molle faciunt, ut a-
deps gallinæ, adeps anatis, adeps anseris, oleum li-
lij, infusa genitalibus, & illita intus ac foris. Utile
quoq; erit suffumigari genitalia parientis, & mal-
ua, lbisco, Branca ursina, suffiri: item aqua fursure
temperata ac calida lauari, aut sacculos fursure op-
pletos genitalibus imponi, ijsq; foueri.

Rursum autem si secunda hæret, matrici
implicita siue illigata, ut resolui facillè non possit,
suffitu medicari proderit, uidelicet sulphuris, fo-
liorum hædræ & nasturtij, aut nasturtij & ficu-
um, præterea omnium odoriferorū, ut sunt, ambræ,
muscus, thymiana, Gallia muscata, et cōfectio nere.
Quib. carbonib. impositis ipsa pariens ita suffire se
debet, ne quid eorum odorum nars eius contingat.

Nam naribus ea ad moueri debent, quæ malè
oleum, adeoq; foetent, ut sunt Aza foetida, casto-
reum, capilli hominis cremati, plumæ pauonum
cremata. Item proderit in hoc casu, parientem
suffiri infra odoribus ex unguia asini. Qui tamen si
malè

Foetor.

DE PARTU

malè olent, ea tamē natura atq; efficatia sunt ut non tantum secundinam sed partus quoq; emortuos pellant. Præterea parientem hic oportet animum comprimere, coercere, & uelut deorsum uersus detrudere, nec non helleboro aut pipere contuso ad sternutandum eadem prouocari, naresq; et os comprimere, & obturari eiusdem debent.

Prodest quoq; unguentū, quod Basilicon uocant (de quo Mesue distinctione xi. scribit) matrici infusum. Mollificat enim & propellit, Secundinamq; ad exitum laceffit. Que simul atq; pulsa, & egesta erit, oleum rosæ matrici infundi debet.

Item prodest aqua rosæ, in qua puluis Ibsici intritus erit, epota, promouet enim & facilem uiam secundinæ facit.

Quod si pars aliqua secundinæ in foribus apparet, leniter attrahere illam obstetrix debet, atq; curare, ne abrumpatur. Et si fortè metus foret, ut abrumperetur, ea pars quæ ab obstetrice comprehensa est, summo pedi parientis alligari debet, neq; strictè nimis, ne rumpatur, neq; laxè nimis, ne rursus elabatur. Dandaq; opera est ut sternutatio parientis, ut supra dictum est, prouocetur.

Quod si neq; tunc secundina cedat, ac res moram aliquanto longiorem trahat, uidendum obstetrici erit, ut neq; nimium attrahendo illam fatiget, neq; rursus tum dimittat, sed pedi parientis, ut diximus, aut alicui alteri rei alligatam, leniter huc

atq; illuc moueat, ac ceu labefactet, donec diuelli à matrice incipiat, & cum semel diuelli incipit, leniter in diuersum mouendo pergat, donec prorsum à matrice separetur, Omninoq; à ualida & uiolenta motatione atq; agitatione abstineat, ne unà cum secundina & loci emoucantur.

Quòd si inter moram hãc crebri ac nimij dolores parientem corripiam, ita ut concidat atq; deficiat, præberi ea illi debent, quæ capitis dolores leuam, et pectus confirmant, qualia sunt Electuaria, quæ constant Musco, Ambra, & confectio de gemmis, seu Diamargariton, & id genus alia.

Præterea ea quoq; quæ stomachum confirmant, ut Diagalanga, dia Cynamonum, & cætera quæ in Myropolijs in hunc usum conficiuntur. At quæ hæc uino macerata epotari conuenit.

Item ad emouendam secundinam: accipe Ruta, Marrubij, Abrotani, Arthemusiæ, singulorum pondus pdr, et olei ex lilio, tantūdem ita ut herbe probe macerari atq; humectari eo possunt, atq; omnia hæc simul in ollam uitreatam indito, ollamq; obturato, eiusmodi tamen operculo, quod in summo ac medio foramen tale habeat, per quod postea fistula inseri possit. Deinde foco impositam hanc efferuescere facito, quæ ubi benè efferbuerit, à foco remotam, carbonibusq; paucis impositam, folio, in quo pariens residet, postea fistulam, quam in hunc usum faciendam curabis, altera extremitate in foramen

DE PARTU

men operculi, de quo paulò antè dictum est, inserto, alteram eiusdem extremitatem genitalibus pariens suis immittito, omniaq; circà uelamentis atq; uestibus ita munito atq; obstructo, ne qua uapor exire possit. Ac deinceps per horam unam atq; alterã suffimire hoc matricem foueat atq; leniat, donec secundina ultrò soluat atq; emoueat. Ollæ forma et talis poterit esse, ut hìc depicta.



Quòd si neque suffitu quicquam proficiatur, emplastrum inter umbilicum & genitalia parienti imponendū eiusmodi erit, q; partus etiam emortuos pellere efficax sit, de quo in sequentibus dicetur.

Quòd si neque tū secundina cedat, ulteriore cura atq; remedio utendum non est. Namque ita obstina

tè atq; perseveranter hæret, ut suprà dictis rationibus pelli nequeat, ea relinquenda est, dū sua fonte postea discedat, paucis enim diebus postea computrescit atq; in humorem dissoluitur, et modo salis aut fecis dilute, ultrò diffluit.

Quant-

Quoniam interea odor & uapor hoc pacto
 diffluentis non parum puerperam grauat, dolorib.
 q̄; capitis accordis, stomachi quoq; imbecillitate af-
 fligit, et cruciat, ut supra quoq; commemorauimus.

VARIIS CASIBUS, QUAE VI CIRCA AVT
 etiam post partum mulierib. accidunt,
 quo pacto & quibus remedijs praeuerti, atq;
 curari debent. CAP. VII.

Siccendum autem est, quod plerumq; post par-
 tum, mulieribus accidunt, aut febris, aut tume-
 factio, aut inflatio corporis, aut tormina uentris,
 aut commotio siue translatio matricis Atq; horum
 cause plerumq; sunt imperfecta menstruum ex-
 purgatio à partu, aut imbecillitas paricinis, quae fit
 ex nimio profluuio circa idem tempus. Item collis-
 sio seu attritio, siue etiam fissura matricis, aut eo-
 rum quae circa sunt, nonnunquam etiam dolores in-
 testini magni. Itaq; quoties fit, ut menstrua ad ple-
 num à partu non expurgentur, adhiberi ea puerpe-
 ra debet quae menses cient, siue id fiat pharmacis,
 siue pedum lotione, siue suffitu, siue odoribus, siue
 emplastratione, siue herbarum coctarum & mace-
 ratarum impositione, siue ungentis, & id genus al-
 ijs, pro conditione personae atq; periculi, conueni-
 entibus, quae omnia sic nota sunt, ut mulieres medio-
 criter perite ea cognoscant,

Dandaq;

DE PARTU

Dandaq; opera est, ut ea quàm accuratè ac plene purgetur: Præterea ad hanc rem conueniunt omnia ea quoq;, quæ urinam mouent, qualia sunt, quæ uenas aperiunt, & sanguinem ad exeundum iter faciunt, humoresq; & suam materiam ad inferiora cogunt, ut artemisia, azarum, sabina, pu-
 legum, petroselinum, cerifolium, anisum, mara-
 trum, iuniperum, ruta, lauri bacca, chamedrys, ua-
 leriana, Cinamomum, nardus spicata, & id genus
 alia. Hæc enim omnia ut urinam ita & menses
 mulierum ciunt, tametsi nihil horum sine consilio
 prudens ac docti medici adhiberi profuerit, ne for-
 tè dum una parte subuenire uoles, alia corpus le-
 das & incendas. Item ad prouocandum menses
 facit, si mulier crebro sternutet, & inter sternu-
 tandum nares & os comprimat atq; cohibeat, ani-
 mamq; reprimat.

**Scarifica-
tio.**

Item proderit uenosas adhibere, & quam pro-
 ximè genitalibus in interiore parte pedum scarifica-
 re, aut ex oculis piscium salforum siue unguis equi-
 nis genitalia suffire.

**Incisio ue-
næ.**

Quòd si his non proficiet, tamen si per ualetu-
 dinem puerpera potest, sanguinem mittat, uenam
 que sub talis pedum, quam Saphenam uulgo dici-
 mus, incidat, hæc enim menses potiss. ciunt. Idem
 faciendum erit si à partu febricitare incipiet muli-
 er, ea enim febris eadem ex caussa nasci ferè solet,
 quòd menstrua ad plenum expurgata non sunt, quæ
 bac

hac uena incisa prouocantur. Vti autem debet in febrī, potu ex aqua hordeo tosto aut trito, macerata, aut in qua hordeum & cicer simul decocta fuerint.

Item potu ex aqua in qua Tamarindi decocti fuerint, aut sero lactis. Præterea iure ex gallinis, et malo punico dulci uesci debet: hæc enim & menses cient, & calores immodicos sedant, et refrigerant, eaque quæ antè constricta & durata fuerē, resoluunt ac mitigant.

At uerò si à partu corpus intumescit, & inflatur, danda erit aqua, in qua cicer, et ciminum contritum fuerint. Item unum uetus cum electuario, quod uocant Diamarte, aut eo quod uocant Alca-kengi, de quibus Auicē. lib. 5. tradit. Item gummi quod dicitur Serapinum, & Origanum & mastiche. Profunt item in hoc casu, clysterium ex ijs rebus, quæ inflationes ac uenositates reprimunt & dissoluunt, aut quod pessarium dicimus, constans Aristolochia rotūda, Squimante, Storace liquida, Doronico & Zeduarā.

Rursum si à partu accidant mulieri tormina, & dolores matricis atq; genitalium, suffitu, atq; uaporibus earum rerum quæ mitigant ac leniunt, sū ueri atq; curari debet, ut sunt Malua, Ibiseus, Fœnum græcum, Cynamomum, Camomilla, Melisso-phillos, uel Barotum, Cicuta.

Proderit etiam ungi & oleo sesamino, aut

DE PARTV

amigdalino dulci. Quòd si calores paulò remissiores erunt, uti potest Theriaca, aut Triffera magna, quæ uocatur, cum uino in quo Artemisiarius bea, aut matricaria decocta fuerint.

Item contra dolores genitalium, accipe Pulegium, Pulicariam, folia Lauri sex, eaq; decocta suppone genitalibus mulicris, ut uapore qui inde exit, foueatur.

Item, Accipe Rutam, Artemisiam rubeam, Abrotanum, eaq; contrita oleo Pulgij tempera, deinde omnia in unum collecta, in ollam indito, ibique calefacta, rursum eximito, & in panniculum simile inuoluta, genitalibus mulieris imposito.

Item, Accipe Camomillæ ac Lini, singulorum manipulos iij. eaq; contrita & in sacculum simile colligata, cum uino albo decoque, decocta genitalibus impone.

Item, Accipe musci pondere, 2. gran. & uino hauriendum mulieri præbe.

Item, Accipe cepas candidas, easq; cineri calido impone, quas cum tostæ fuerint, contere cum butyro nondum diluto, aut salso, et in firmam emplastri redige, redactum uentri impone, præterea thure candido atq; storace genitalia suffito.

Quòd si mulier doloribus circa tergum et lumbos uexetur à partu, Accipe Camomillæ, Baroti, singulorum manipulos binos, Absynthij, Abrotani sing. manipulos singulos, Artemisiæ manipulos tres,

Res, Cinamomā, & myristicæ nucis contritorum u-
nam dimidiam, eaq; omnia in ollam imposita & fo-
eo admota, ter aut quater ebullire facito. Deinde eo
am aquam spongia receptam ac calidam tergo inge-
rat, illudq; ita aliquoties imbuat, aut si hoc nolit,
omnia illa in sacculum simul colligata, tergo impos-
nat. Quod si hoc parum proficiatur, accipe oleum
Nardinum, oleum Lilij candidi, singulorum pond.
unciam cum dimidia, præterea nucis muscatæ con-
tritæ pondere drachmam 1. eaq; inter se tempera-
ta tergo inunge. Aut accipe olei Aneti, olei Camo-
mullæ, singulorum pondere unciam unam, olei Li-
lij candidi, pond. uncias duas, ceræ pond. 2. drach.
eaq; ad ignem colliquata, in unguenti modum redi-
ge, coq; unguento dorsum mulieris illinito.

At uerò si à partu menses uehementius concio Menses
 tati manent, itaq; abūdè fluant ut ex eo mulieri do numij.
 lores atq; languores intolerabiles oriantur, in pri
 mis obseruare conuenit, ex qua caussa periculum
 hoc nascatur, ea enim cognita facilius debita cura
 adhiberi potest. Causse autem periculi huius uariæ
 ac multe sunt, præcipuè tamen quæ nos hic ordine
 adnotauimus.

I. Ex abundantæ ac superfluo totius corporis
 sanguine.

II. Ex commistione fellis ac sanguinis, ex qua
 sanguis incandescit, & inde pertingit atque disten
 dit uenas, quæ ad matricem descendunt & conue
 niunt.

DE PARTU

III. Si sanguis nimis dilutus, ac tenuis fuerit, eoq; celerius penetrat.

IIII. Si uenæ amplæ atq; capaces sint, eoq; plus sanguinis transmittunt.

V. Si matrix inualida & imbecillis, uenæ autem debiles atq; largæ, ita ut sanguinem continere nequeat.

VI. Si corpus solidum ac densum fuerit, ita ut poris obstructis, neque sudores, neque uapores aut fumi penetrare & exire possint, ex quo fit ut intus in corpore humores & fluxus generentur, quæ mulieris profluuium augent, & cum eo undâ descendunt.

VII. Si uenæ quas hæmorrhoides appellant in matrice, aperiantur & exundent.

VIII. Si matrix exulcerata aut uiciata sit.

IX. Si mulierem collabi, uerberari, aut iaci contingat, eoq; claustra, aut genitalia offendi ac lædi.

X. Si matrix inter pariendum longo ac difficili labore sauciatur.

Quando igitur multe ac uariæ causæ sunt, ex quibus fit ut menses uehementius & ultra modum concitemur, Oportet hoc loco mulieres minus uerecundas esse, & medico laborem atq; dolorem suum indicare, qui pro sua doctrina, suoq; iudicio, facile ex qua quicq; causâ natum sit cognoscet, & remedium atq; curam pro eo ac debet, adhibebit.

Quar-

Quaquam autem uaria ac multa sunt, quae profluuium, de quo hic dicimus, sistant, ut Electuaria, Confecta, Trochisci, Potiones, pulueres, Clysteres, odores, Suffitus, Balnea, Emplastra, Vnguenta, de quibus etiam inter mulieres, mediocriter perite sciunt. Ea tamen praecipue quae ad hanc rem faciunt, & plurimum iuuant, in gratiam honestiss. matronarum collecta, hic subnotauimus.

Contra Menstrua.

Principio igitur contra menstrua immodicè concitata proderit, brachia quàm ualidiss. ligari & constringi, non autem pedes, aut crura, ut quidam malè docent, deinde uerosam aliquam capacem, aut poculum uitreum, sub mamillas, sed tamen cute non incisa, admoueri, & uelamenta linea acetomada facta, inter umbilicum & genitalia corpori imponi, ipsis autem genitalibus, ea inseri quae sanguinem profluentem sistunt, ceu sunt, balaustia, aut cortex granati, quam psidam uocant, carabe, terra sigillata, bolus armenus, sanguis draconis, Hematites lapis, Rosa purpurea, thus album, galla. Quae omnia simul, aut eorum quod simul habere licet, pondere ac mensura pari, in puluerem redacta, & uino nigro crasso in emplastri modum temperata, & in sacculum quoddam angustum et teres, pollicis crassitudine, longitudine autem digiti, indita, genitalibus inferenda sunt.

Item aliud emplastrum extra corpori imposito

DE PARTV

Undum sic conficitur: Accipe lapidis Hematitidis, Boli armeni, singulorum unciam dimidiam, sanguinis draconis, succi quod Licium uocant, singulorū pond. 2. drachmarum, Karabe, capularum glandium, nucis cypressi, Balaustiae uel psidae, singulorum pond. 1. drach. & scoriae ferri, pondere drachmam cū dimidia, terebintinae, colophoniae, pondus par, et quantum ad portionem emplastri satis erit, eaq; omnia inter se contere, ac in puluerem redige, et exinde in emplastrum redacta utero impone.

Item, unguentum ad eundem usum hoc modo facies: Accipe olei myrtini, olei rosar. singulorū pond. selibrae, karabe, rasurae eboris, rasurae cornu caprini, corallij rubri, terrae sigillatae, thuris candidi, singulorum pond. 1. unciam, cerae candidae pond. 3. uncias, easq; simul temperata in unguentum redige, eoq; uterum & genitalia perunge.

Balneum. Item balneum, quo contra eundem laborem, mulier lauari debet. Accipe absynthij, plantaginis minoris & maioris, extrenutatum uitis, palmutum recentium more agrestis, prunorum immaturorum, Acatorū immaturorum, pirorum agrestium, mespilorum, singulorum manipulos binos, foliorum rosae rubrae manipulos ternos, corticis quercus manipulos quaternos, Solatri, carduorum, singulorum manipulos binos, pentaphylli foliorum & radicum, tormemillae radicum, colubrinae, singulorum manipulos singulos, praeterca calicum glandis,

glandis, quantum scutella capit, gallæ, glandis de corticate, bursæ pastoris, singulorum manipulos binos, atq; hæc omnia in puluerem redacta, aut quæ redigi non possunt conscissa, cum aqua pluuiali aut ea in qua decem aut duodecim lapides usti extincti fuerint, decoquito, & in hac, in qua decocta ita fuerit, aqua tepida, & usq; ad umbilicum ascendente mulier lauatur: postea autem ubi è balneo egressa est, si siti afficiatur, electuarij Athanasie siue Miclete, pon. 2. dra. cum aqua plantagnis, aut si sititum ita afficiatur, cum uino rubeo sorbeto.

Nec non & hæc electuaria, quæ subnotauimus eodem profunt: accipe Saccari rosarū ueteris, pon. 2. unciarum, corallij rubri, combusti eboris, boli armeni sing. pon. drach. hæmatitis pon. 3. drach. eaq; omnia conuusa, & saccharo rosato temperata, uesperi ac mane cū aqua plantagnis aut bursæ pastoris, pond. 2. drachm. sumito. Electuaria.

Item aliter, Accipe hæmatiten, cumq; in cote attere, attritum aqua plantagnis abluet, ita tamen ut ablutum colorem hæmatitis rubeum referat, atq; eā inde aquam seu eum succū mane ac uesperi bina aut terna coclearia laboranti hauriendā præbeto.

Præterea & trochisci ex myropolijs ad hanc Trochiscem conferrunt, ut trochisci Karabæ, trochisci boli armeni, quorum pondus drachmæ aut amplius cum aqua plantagnis mensura quinque cocleariorum, conuiritum atq; maceratum sorbendum dato.

DE PARTU

Quod si quis ultra aliquid requirat, à medicis id petat, nos hic quæ maximè necessaria, eaq; breuissimis tantùm indicamus.

Vlcerà genitalium.

Iam si à partu accidat nulieri, ut in locis aut genitalibus membris ulcera aut apostemata nascantur, tunc ipsa ulcera expurganda & curanda sunt, dolores autem leniendi et mitigandi succo ex baccis solatri expresso, & succo plantaginis, item q; oleo rosarum, ita ut hæc probè inter se temperata ulceri affundantur, aut cum lana imposita instillentur.

Item aliter: Accipe albumen oui, lac muliebre, & succum portulacæ, eaque temperata inter se, loco ulcerato infunde. Itē balneum apparetur, aqua in qua psida, folia rosæ rubæ, calices glandium, cortex querna, tormentilla, colubrina, & pentaphylli folia cum radice decocta fuerint, eoq; mulier usq; ad umbilicum insidens lauetur. Postquam aut ulcera ipsa purgata, atq; sanata erunt, imungenda erunt unguento albo aut rubeo, quæ in myropolijs ad hanc rem conficiuntur, aut alijs quæ & refrigerant, & salubria erunt. Et quo pacto exulceratis cura adhibetur et medicina, eodem pacto & ijs quibus genitalia aut loci aliqua parte rupta fuerint subueniendum est.

Anus puerperæ prominens.

Præter hæc accidit interdum ut anus puerperis

ris

vis egerat sese, proinde quoties hoc fit, obstetricis erit, manibus uino albo calefactis, intestinum hoc sensim reducere, & loco restituere: si fortè contingat, ut facile hoc nequeat, quòd tumore intestinum illud inflatum sit, debet eadem butyro cum uino colliquato lanam intingere, eamq; ita humectatam intestino extanti circumuoluere, atq; fouere, donec tumor ille residat & euanescat, & tum eundem suo loco restituere: potest hoc idem fieri lana, tepido lacte perfusa.

Deinde autem ubi intestinum reductum ac loco restitutum erit, foris adhibere & obligare conuenit ceram, mastiche aut thure candido colliquatam, linteoque obligato, ne ea relabatur, adstringere. Et hoc toties fieri oportet, quoties egerendum alium puerpera abit, donec intestinum planè consolidatum fuerit.

Quòd si autem cera uti non uoles, lanam oleo Mastiches aut Nardi spicati, imbuta & humectata ad eam rem adhibere licebit, ita ut calefacta imponatur, obligeturq; ut supra.

Item aliter curabitur hoc modo: Ablue intestinum aqua, in qua ea que exiccant & contrahunt, ut sunt galla, nox cypressi, psida, Karabe, mastiche, thus, sanguis draconis, decocta fuerint, ablutumq; cornus ceruini combusti puluere conspergito, conspersum reducito, ut supra.

Loci mulierum erumpentes.

DE PARTV

Rursum si fiet, ut à partu mulicris loci erumpant, foucri & collui primùm ijdcm debent aqua, in qua decocta fuerint que sequuntur, in hunc modum:

Accipe nucis cupressi, Nardi spicati, pside, balauſtiæ, calicum glandis, singulorũ pond. unciæ unius, mespilorum & sorborum immaturorum, item malorum, prunorum & acatiorum itidem immaturorum, singu. manipulos singulos, & que in puluerem redigi possunt, redige, cætera minutatim conscinde, eaq; omnia, aut quot max haberi possunt, aqua pluuiali, aut in qua chalybs feruens tinctus sit, decoque, eaq; aqua puerpera insidens ad umbilicum usq; lauato, aut si lauare nolit, sponsia eadem aqua intincta & humectata, seu lana quoq; si malit, matricem collinito & foueto, quibus factis eadem candido linteolo abstergito, et puluere qui sequitur, subtilissimè conuſo, & per sericum cribrato, conspergito.

Pulueris compositio.

Accipe Thuris, Karabæ, Gallæ, Psidæ, Balauſtiæ, Nucis Cypressi, Alūmis, Antimonij, Boli armeni, Mastiches, pondere æquali, eaque simul conterere, et puluere hoc, ut dictum est, matricem consperge, deinde leniter submoue, & reductum calefactis linteis obligato. Quod si matrix intumuisset, induruisset q; ita ut facilerè reduci ob id non posset, restinguendus tumor est uino calefacto, in quo butyrum liqua-

tum

tum sit, atq; ita tumore sedato, ipsa reducenda est. Postea autem uentose singulae singulis partibus, genitalibus proximis, sub ipsum uterum admoueri conuenit, ipsamq; mulierem intergum reclinari, ita ut media corporis pars prostet, atq; tum puluere illo superiore locos conspergi & obligari, donec confirmentur, neq; amplius se moueant.

Umbilicus mulieris dissolutus.

Rursum si à partu contingat, ut mulieris umbilicus dissoluatur, seseq; aperiat, accipiendum erit tene licinium, & subtili aliquo linteolo circumuolutum, unguemq; quod sequitur illitum, umbilico soluto inserendum erit. Unguentum uerò fit hoc modo:

Accipe thus candidum, idq; in pulucrem redactū, albumine oui sic tempera, ut liquidi mellis modo fluat, hoc et ipsum umbilicū foris atq; intus inungito. et licinium eo intinctum, umbilici rupturæ inserto, ac ita umbilicum foris obligato.

INTESTINVM MAGNUM ET genitalia mulierum coniuncta.

Postremo, accidit interdum ut ob difficultatem pariendi, genitalia et intestinum magnū rupturæ coniungantur, unumq; uulnus amborū fiat, & per id matrix prolabatur, quod periculum præcipuè accidit quoties genitalia mulieris per quæ partus eggeri debet, teneriora, atq; angustiora fuerint, & partus magnitudine sua urgeat atq; inflet.

DE PARTV

flet, ut rumpendo uiam ipse sibi aperiat. Itaque quoties malum hoc accidet, principio matrix coluenda, fovenda, atq; in locum suum reducenda est, eo modo, quo paulo antè docuimus. Tum ruptura atq; uulnus illud refartienda, certis inter se spatijs serico filo cute utrinque consuta, quo pacto & chirurgi uulnera solent: atq; hæc prima ratio curandi est. Quæ si minus commoda erit, poterit uulnus illud et in hunc modum curari, ut consuendo nihil opus sit:

Accipe duo limteola, quorum longitudo æquat longitudinem uulneris, latitudo autem digitos latos duos, ea emplastro illine tenaci aliquo, & quod fortiter inhereat, & utrinq; uulneri apponito, ut fissura tantum uulneris latitudine culmi ac circà, extet & appareat, deinde limteola illa, fortiter iam adherentia & immota, mutuò consue, carne seu cute intacta & illesa, ceu item chirurgi interdum solent, cōsutisq; picem liquidam infunde, et sub ijs ora uulneris utrinque coalescent.

Item aliter, Accipe consolidam maiorem, eamq; arefactam in pulcrem contunde, postea cyminum, & cinnamomum, utrumq; in pulcrem redactum priori adde, interq; se temperata atq; commixta ea uulneri mulieris insperge, curabiturq;.

DE ABORTIENTIBVS ET CAVSIS
abortuum, quibusq; remedijs ij-
dem præcaueri possint. Cap. VIII.

A Bortus fit, quoties ante legitimum tempus partus immaturus egeritur. Id autem multifariam contingit, aut enim embrio antequam in utero uitam concepit, effunditur, aut partus postquam uiuere coepit, nondum tamen in utero se mouit, hoc est, ante quintum menscm egeritur, sepe etiam post quintum mensem, uidelicet cum partus præter naturam, & communem cursum emortuus, nonnunquam uiuens quoq; ante consummationem temporis et perfectionis erumpit. Cuius quidem rei multa ac uariæ causæ sunt.

Nam & os matricis, interius quod uocant, se- *Matrice*
penumero ita amplum ac spaciosum est, ut non re- *ampla*
ctè occludi, partumq; continere possit, aut malis hu-
moribus ita lubricum & lenè est, ut ille ultrò pro-
labatur.

Et ipsa matrix interdum ita malè disposita in-
tus & humoribus plena est, ut semen genitale, aut
conceptum & informatam embryonem retinere ne-
queat.

Præterea morbi quoq; ut sunt apostemata, ul- *Apostemata*
cera, & id genus, in caussa nonnunquam sunt, quæ mata-
matricem debilitant, & ad abortiendum impel-
lunt.

Item fit nonnunquam, ut Cotylidones, hoc est
nerui illi quibus in utero partus illigatur, & per
quos alimenta accipit, uiscosis & crassis humori-
bus obstruantur, aut inflationibus distenti rumpan-
tur, ex

DE PARTU

tur, ex qua re fit, ut partus cum debito nutrimento priuetur, plerumque emoriatur, præcipuè autem altero aut tertio mense, quam conceptus est, embryo ex hac causa deijcitur, sic enim Hypoc. ait: Quæcunq; mediocri corpore, hoc est, neq; crasso, neq; gracili nimis fuerint impregnata, eas si abortire coningat, altero aut tertio à conceptione statim mense, nulla euidente alia interueniente causa, necesse esse cotinuas malis atq; uiscosis humoribus distensas ac ruptas, sustinere ac alere partum non potuisse.

Tempus
abortus.

Et Auicenna plerumq; inquit, pregnantes abortire circa alterum aut tertium mensem solent, Co-tyledonibus humoribus atq; inflatione distensis.

Præter hæc abortus nonnunquam fiunt, propter loca matrici propinqua morbis ac uicijs infestata atq; corrupta, ut cum intestinum rectum exulceratione, sicu, aut hæmorrhoidè infestatur, aut uesica calculo, tumoribus, ulceribus aut stranguria laborat. Nam ex magno, duro, & assiduo nisu, qui in morbis atq; laboribus sedis atq; uesicæ accidunt, generantur item magni motus ad inferiora protrudentes, ex quibus, acetabula, sic enim Latine τὰς κοτυληδόνες uocant, rumpuntur.

Tenas-
mus.

Fit item abortus ex Tenasmo, qui morbus appetentiam egerendi alui procreat, cum homines multum quidem nituntur, nihil tamen aut parum egerunt. Sic enim & Hypocrates ait; Pregnans, qua

quæ tenasmo corripitur, plerunque abortit.

Item tuſſis immodica abortum facit, ut idem Hypocrates teſtatur. Nec non macilentis & ex-
 hauſtis corporibus quæ ſunt, abortus familiaris eſt. Tuſſis.
 Quod, ut Auicenna tradit: quæ eiſmodi ſunt morbo aut caſu aliquo factæ, cibum omnem, quem ſumunt, in alimentum & reſtitationem corporis præſtini conuertunt, nihil alimento partus reliquentes, ob quam deinde penuriam, in utero partus debilitantur, neq; manere poſſunt, ſed ad exitum ante tempus detruduntur.

Item abortus contingit iſis, quæ nimia cruoris deſtillatione, aut menſium profluuiio uehementiore laborant. Nam ita Hypocrates ait: Prægnans ſi menſtrua deijcit, fieri non poteſt, ut partum incolu-
 mem & ſaluum ferat. Quod tamen ita intelligendū eſt, ſi menſes concitat iores eam, & prægnans corpore inualido ac macilento ſit, aut ſi poſt tertium menſem menſtrua fluant: fieri enim poteſt, ut primo & altero menſe, abſq; damno illa deijciantur, quando adhuc partus exiguus & modicus eſt, neq; magno alimento eget. Menſes.

Item abortus contingit ſanguinem mittentibus, Sang. miſ
 ut Hypocrates ait, quod eo referendum eſt, ſi ſiſio. prægnans parum ſanguinolenta erit. Nam quæ ſanguine abundat, eiſq; plus habet, quàm uel ſibi, uel partui opus eſt, ea ſanguinem mittere abſq; periculo poteſt, poſt quartum menſem tamen &

DE PARTU

antè septimum. Quamquam nulla sanguinem mittere facile debet, si non iusta & idonea causa id postulet.

Item abortus accidere solet ijs, quæ medicina uehementiore aluum cient, antè quartum, aut post septimum mensem.

Et si fortè necessitas posceret, ut prægnans purganda foret, id quod non nisi euidentibus ac manifestis ex causis fieri debet, minore cum periculo inter quartum & septimum mensem purgabitur, si modò id moderatè, & leuè aliqua medicina fiat, ut Hypocrates docet.

Item abortiunt ferè quæ subito uentris fluxu soluantur, sic enim Hypocrates ait, prægnans si Lyenteria corripitur, periculum est, ut abortiat, quod ita tum intelligi debet, si fluxus is, qualiscumq; diurnus sit, & prægnans macilenta & exhausta, tum enim sanguis abijumitur, & ipsa prægnans languescit, ex quo partus, penuria alimenti, ad exitum cogitur. Nec non abortire solent eæ, quæ crebro uomitu cientur, et subinde nauseant. Tradit enim Auicem. ex nimio uomendi labore, corpus consumi, & marcescere. Et interdum eadem exagitacione cotyledones rumpuntur.

Item ex fame abortus accidit, si ea nimis aut longior sit, item ex morbo, qui grauior inuasit prænantem. Sic enim Hypocrates: prægnans si acuto morbo inuaditur, lethale id est. Acuti autem morbi

morbi sunt: ut, pestis, apostema pectoris, Apoplexia, Epilepsia &c.

Item abortus accidit ex nimia crapula, ea enim **Crapula.** partus in utero suffocatur, & alimenta corrumpuntur. Semper enim crapula ut neque concoqui potest, ita sanguinem unde partum alii conueuebat, corrumpit.

Item quoties partus imbecillis atque egrotus est, siue aegritudinem hanc foris, siue intrinsecus caussa mouent, ex quibus matrix impulsam, ad egerendum partum cogitur.

Item quoties secundina ante tempus rumpitur, uidelicet cum infirma est, neque partum comine **Secundina rupta.** re potest, aut cum humores & aqua secundine fluunt, quae illam et lubricam faciunt, et causam egerendi monstrant.

Item accidit abortus ex nimio frigore, quo par **Frigus.** tus necatur, ceu fit in ijs regionibus. quae septentrioni propinquiores sunt, aut ex nimio aestu quo praeg **Aestus.** gnans lassatur, & unam partum, & ex eo sustinere se nequeunt, id quod fit in regionibus Austro propinquioribus. Et ob hanc causam praegnantibus balneis quoque crebris abstinere se debent, ea enim **Balnea.** trifariam illis nocere solent. Primo, quia anheli- tum intendunt aestu atque calore suo. Deinde quod Cotyledones mollificent, & relaxent, uiamque ad egerendum lubricum atque lenem faciunt, quibus partus prouocantur. Postremo, quod exterior calor,

DE PARTU

etiam interiorē generat atq; auget, ex quo fit, ut cum partus a se interiorē ferre nequit, refrigerandi causa exitum appetat.

Itaq; à balneis abstinere prægnantes debent, nisi quatenus sub pariendi tempus, ob partum faciliorem, illis uti necesse erit, ut supra commonuimus, ubi modum præscripsimus, quomodo id minimo periculi metu fieri possit.

Aeris in
temperies

Item abortiunt prægnantes cum intemperies aeris accidit, hoc est, cum repente status & qualitas anni mutatur. Nam, ut Hypocrates testatur, quoties hyems humida incidit, uere sequente sicca & frigida, ijs qui uere eo pariunt, facile abortus, et ex facili causa, euenire solet.

Aegri
partus.

Aut si abortus non eueniet, difficulter tamen pariunt, partusq; uiciosos, ægros, & qui statim emoriantur, aut si non emoriantur, ualitudinarij tamen qui sine, procreant. Nam cum eiusmodi hyemes incidunt, fit ut prægnantium corpora magis caleant, & humida fiant, & propter humiditatem atq; calorem hyemis, non minus resoluantur, quam si calidis balneis usi fuissent, ex qua causa, postea frigus quod uere sequente redit, corpora relaxata et soluta facilius & uehementius penetrat & adurit, ut ex eo partus quoq; , utpote qui per hyemem calori assueuit, & repentinum ac subitum frigus ferre non potest, uel in utero uel statim postquam in lucem editus est moriatur, aut si non emoriatur,

egre tamen subitam mutationem hanc perferat, se
sequi sustineat, & nisi cum summo negotio atque diffi-
cultate uiuat.

Item abortus accidit ex nimia agitatione cor- Agitatio.
poris, uidelicet cum pręgnantes uel immodicę labo-
rando, uel lasciuite saltando se iactant, et cum mo-
tu aliquo resupinant.

Item quoties casu aut præcipatione aliqua Pulsatio
feruntur, aut trudendo, uerberando seu iaciendo
grauiter pulsantur.

Item quoties subito uel ira, uel metu, uel ter- Affectus
rore, uel moerore, uel improviso nouo ac repen- subiti.
tino gaudio corripimur. Atque hæc ferre cau-
se abortiendi pręgnantibus accidere solent, que,
ut hoc obiter addam, cum dolore ac difficultate
multo maiore abortiunt, quam secundum natura-
lem cursum ac modum pariunt, propterea quod
quicquid præternaturam homini accidit, id mul-
tò grauius malum est, quam quod naturaliter con-
tingit.

Signa abortus.

Signa autem abortum præcedere hæc solent. Pri-
mum, cum pręgnantis ubera que antea sana, uali-
da, atque plena fuerant, paulatim minuantur, subsi-
dunt, & flaccescunt, tunc enim plerumque abortus
sequitur, ut Hypocrates & Auicenna testantur. Nam
ubera cum subito ac repente flaccescunt & exina-
uantur, periculum abortus eodem die minantur.

DE PARTU

Quòd si prægnans geminos ferat, & alterum duntaxat uberum, utroq; an ea sano & incolumi, flaccescat, ei geminorum qui in eo latere quiescit, periculum portenditur. Vnde Hypocrates ait: Si dexterum uber deficit, periculum masculino partui instare, propterea quòd plerunq; cum gemini partus diuersi generis sunt, alter maris, alter fœminæ, masculus dextra lateris parte quiescere solet, in sinistra autem fœmina.

Proximum signum est, cum prægnans magnos dolores ex matrice capit, ipsa autem & facie rubescere, ac membris conuulscere atq; horrere incipit, idq; ceu in febre & cephalalgia: præterea cum in interiore oculorũ parte uersus cerebrum dolores percipit, reliquo corpore lassò, & languescere. Nam hæc portendunt instans & breui futurum periculum, præcipuè si eodem tempore menstrua soluantur, & fluant.

Flatus. Item quoties fit, ut corpus prægnantis infletur, & cum quadam duritia intumescat, flatusq; utrò ac citrò currentes ex latere altero in alterum struntur, neq; tamen eo uenter grauior aut ponderosus magis fiat, & hoc si flatus illi perscuerant, muliere ijs uescente quæ inflationes ac tormina gignunt. Hoc enim signum portendit periculum ex flatibus & uentositate, præsertim circa alterum aut quartum à conceptu menscm.

Abortus præcauere.

Itaq;

Itaq; postquam causas atq; signa periculi exposuimus, reliquum est, ut quibus idem remedijs præcaueri atq; auerti possit, doceamus, ubi præcipuè hoc curandum est, ut prægnans omnia ea vitet atq; fugiat, quæ causam abortiendi periculo præbent, ut satis iam atq; ordine dictum est.

Principiò enim si metus sit ex eo, quòd matricis os amplum atq; spaciosum iusto magis est, adhiberi ea debent, quæ contrahunt et constringunt, ut sunt balnea, suffitus, unguenta, emplastra, odores, &c. de quibus supra capite septimo diximus, quæque menstrua immodicè concitata à partu restinguere atq; cohibere solent. Matrix
ampla.

Rursum si periculum ex eo metuitur, quòd os matricis humidum atq; lubricum nimis est, aut quòd cotyledones uiscosis humoribus, & inflationibus siue uentositatè aliqua obturatæ atq; obstructæ sunt, auerti periculum hoc & præcaueri medicinis hisce adhibitis debet, quæ purificant, purgant, exiccant, & uentositatem reprimunt. Quamquam non committi in hac parte debet, ut non boni ac fidi alicuius medici consilium adhibeatur, propterea quòd uarij huiusmodi humores ac fluxus sunt, neq; eadem omnes ratione curantur. Lubrica.

At uerò si periculum ex matricis aut eorum quæ locis genitalibus proxima sunt, uicio, morbo uè, immineat, ceu sunt exulcerationes, tumores, uicia sedis, stranguria, & id genus, consulendi medici erunt, Tumores

DE PARTU

qui quo pacto unumquodque illorum tolli atq; tu-
 vari debeat, indicabunt. Quòd si prægnaus ex eo
 periculum metuit, quòd macilenta et exhausta cor-
 pore sit, uesci ijs conueniet quæ humectant & pin-
 guet faciunt, ceusunt caro animum iuuenorum,
 capi, hædi, agnina, uitulina, perdices, lagopodes,
 & id genus.

Rursum si periculum ex morbo aliquo acuto
 incidet, subueniri debet medicinis ijs, quibus talis
 morbus curatur. Si à fame, sedari ea debet cibo me-
 diocri ac potu, nò crapula: contra si à crapula, id
 quod hodie passim fit, non sine turpitudine quoq;
 abstinentia per tempus utendum, & si res ferat,
 purgatione quoque mediocri corpus subleuan-
 dum est.

Sanguis.

Quòd si sanguine abundet prægnaus, non inuti-
 le erit sanguinem, quanquam modicè, mitti, ita ut
 quod abundat, quoq; partus suffocari in utero pos-
 set, id sanguinis tantum mittatur, de qua tamen re
 supra quoq; satis, ut puto, à nobis dictum est, quæ
 qui uolet huc repetat.

Præterea si prægnaus periculum metuat ex ue-
 hementiore ac diuturna tussi, ex uomitu nimio, ex
 L yenteria, ex tenasmo, aut profluuio sanguinis, si-
 ue id naribus siue alijs corporis partibus accidat,
 medicos consulendos censeo, omniaq; ista mala
 quàm maxima commoditate, & moderatione pro-
 curanda esse.

Postremò

Postremò si propter fragilitatem, aut rupturam secundine periculum insiet, ob quam causam partus comineri diutius nequeat, ei uerò difficultatè medicina alia adhiberi faciliè nulla potest, nisi ut quàm maximè diligentiam adhibeat prægnans, ne magnis atq; multis agitationibus ac motibus concu- ciatur, ne saltando, currendo, stando, itando, aut res ponderosas sustollendo ac portando se ipsam offendat. Et in summa, omni cura atque diligentia hoc efficiat, ut eas res, ex quibus periculum huiusmodi aliquod nascitur, cuitet atq; fugiat.

DE PARTVBVS EMORTVIS,

Quibus signis cognoscantur, &
quo pacto ijdem à matre pelli possint.

CAPVT IX.

Consentaneum hoc loco est, ut de partibus emortuis quoq; dicamus, quibus agnoscantur, et quo pacto ijdem à matre pelli possint, ac debeant. Signa itaq; emortui in utero partus hæc sunt.

I. Si prægnantis ubera subito flaccescunt, de qua re supra quoq; cap. 8. diximus.

II. Si partus in utero se amplius non mouet, antea moueri coæptus ac solitus.

III. Si partus conuertense se matre in alterum latus ab altero lapidis aut immoti ponderis instar, recidat.

IIII. Si prægnantis uterus atq; umbilicus refri-

DE PARTU

gescant, qui antea solito calore temperati fuerant.

V. Si foetidi humores ex locis profluant, praesertim post morbum aliquem acutum.

VI. Si praegnantis oculi recessisse intrò uidentur, & calor albus in fuscum aut ferrugineum conuertitur: praeterea oculi, nasusq; obstupefcunt, & horrent, labia autem liuescunt.

VII. Si praegrans infra umbilicum, et circa genitalia uehementibus doloribus concitatur, facies autem ei colore in deteriorem mutato, praeter solitum deformatur.

VIII. Si praegrans ijs uesci concupiscit, quae & repugnantia naturae sunt, et solita edi aut bibi non consueuerit.

IX. Si praegrans in somnijs uexatur.

X. Si continus stranguria laborat, & cum magno negotio, multoq; nisu, sed tamen frustra & sine effectu aluum egerere subinde appetit.

XI. Si praegnantis anhelitus foetere incipit, id enim plerumq; altero aut tertio die, quam partus eam moritur, accidit.

XII. Si manus calescenti aqua madefacta, uteroq; praegnantis imposita fuerit, eiusq; contactu parius non mouetur.

Atq; ex his quidem signis quanto plura simul concurrent, tanto certius iudicium hoc est, partum in utero mortuum iacere. Itaq; opera danda est, ut is primo quoq; tempore pellatur. Sed hic rursum

sum

sum attendendum erit, num fieri possit ut salua & incolumi matre pelli possit. Quidam enim eiusmodi sunt, ut uiua & superstitute matre pellantur. Alij hoc non possunt. Atq; horum indicia hæc sunt: Si inter paricndum mater ex animis deficit, & subinde ecstasi corripitur. Si obliuiosa erit & languida, lassaq; membra egre attollit & mouet. Si uoce altiore compellata, aut nihil, aut parum atq; hoc submissè, & ceu deficiente uoce respondet. Si subinde Spasmo inuaditur. Si cibum respuit. Si pulsus artierarū concitator, sed languidior quoq; erit. Quæ signa postquam in pariente apparent, liquido cognosci potest, eam incolumem atq; superstitem partui non mensuram esse: proinde cura eius Deo potissimum commendanda erit.

Partum emortuum educere.

Sed in qua signa hæc nulla erunt, spes bona est, saluam atq; incolumem, pulso partu, illam fore, qua propter danda opera est, ut quam primum emortuo pondere liberetur. Id quod bisariam, aut medicina expulsua, aut instrumentis ad id cōparatis, fieri solet. Primum sine instrumentis, per suffitiū hoc modo: Accipe unguam, aut stercus asini, ijsq; incensis suffumiga parentis genitalibus.

Item aliter, hoc modo: Accipe exuias scorpionis, Myrrham, castoreum, Sulphur, Galbanum, Oppoponacum, Rubeam tinctorum, stercus columbinum, siue accipitris, eaq; omnia, aut singula con-

DE PARTU

trita, & felle bubulo macerata, in pilulas magnitudinis auellane redigito, pilulaq; alia post alia carbombus imposita & incensa per fistulam ad genitalia parientis fumum subducito.

Item aliter sic: Accipe Thymiana, oppoponacum, Galbanum, Sulphur uiuum, singula pondere pari, eaq; omnia felle bubulo temperata, in pilulas redigito, redactis suffitum, ut supra, facito.

Item Accipe Azamfoetidam, pond. semidrachme, ruta drachm. treis, myrrhe drachmas duas, eaq; in puluerē redige, parienti q; ex eo singulis uiscibus, singulas drachmas cum uino albo, aut aqua in qua Sabina decocta fuerit, e potandas dato.

Item Accipe aquam, in qua decocta fuerint fici, fœnum græcum, origanum, eamq; potandam parienti præbe, lubricitatem enim generat. Atq; exinde reliqua que supra diximus, ad partum emouendum, adhibe.

Item accipe gummi Armoniacum, oppoponacū, Helleborū nigrum, Staphisagriam, Aristolochiam longam, et colocymen absq; granis, eaq; omnia cōtunde & felle bubulo unā cum succo recentis rutæ tempera, temperatisq; pessarium, ex lana factū, inunge, & humecta, probēq; humectatum genitalibus parientis impone.

Item Accipe pessarium ex lana factum, longitudine et crassitudine digiti, idq; succo rutæ, cui scamonæ intrita fuerit, inunge, intactum genitalibus parientis infere,

Item

Item Accipe Aristolochiæ rotundæ, Sabine, Nasturtij hortensis, singulorum pondere pari, eaq̃; contere, & felle bubulo misce, postea pessaria, meisuræ cuius supra diximus, conritis ac mixtis in nuage, & genitalibus inuncta immutte.

Item pariens si bibat lac alterius mulieris, partum emouet.

Item Accipe succi Dictami, aut pulueris eiusdem radicis drachmas duas, easq̃; parienti, si nimio calore non uexetur, cum uino: aut si calore uexatur, cum aqua tepida ebibendas dato, partuq̃; sine damno parientis pelletur.

Item, Accipe Myrrhæ drachmas quatuor, Cinnamonomi, Galbani, Castorei, singulorum ponderum, drachmas duas, Oppoponaci drachmam unam, eaq̃; omnia bubulo felle temperata, in pilulas drachmas singulas pendentes redige, carbonibusque impositis & incensis, genitalia parientis, odore atque suffitu eo imbue. Hoc enim uapore & partus emortui, & inflammatio & sanguis suffocatus pelluntur.

Item, Accipe mentæ aquatica, Abrotani, Arthemisiæ, singulos manipulos, Asphaltis semunciæ, Rubæ tinctoriæ uncias ij. & semis, camomullæ, Baroti, fœnigræci, singulorum uncias duas, eaq̃; omnia pluuiali aqua decoque, & in aqua eadem parturientem lauari seu balnari facito. Postea accipe adipis gallinæ, adipis Anatæ, singulo-

DE PARTV

rum ponderum drachmas quaternas, quibus adde olei Aneti uncias duas, ijsq; caput eiusdem è balneo exeuntis perunge, & post hæc ossa dactylorum pondere drachmæ & dimidiæ, contrita & croci scrupulo uno temperata, cum uino albo absorbenda dato.

Item, Accipe Oppoponacum, & ex eo pessarium, mensura digiti compone, genitalibusq; parientis insere, emortuum enim partum pellit.

Item Accipe Galbani drachmam, aut minus aliquanto, lactis autem capræ sesquiunciam, aut uncias duas, & in hoc Galbanum contritum atq; maceratum, parienti epotandum dato.

Item Accipe Galbanum, succo Artbemisiæ contritum & temperatum, & ex eo emplastrum, addito ceræ modico factum, linteolo, culmi crassitudine inducito, linteolumq; ea longitudine producito, ut inter umbilicum & genitalia ex uno latere in alterum extendi possit, eoque parturientem emplastrato.

Item Accipe Theriacam, quam uocant diatesaron uulgò, eamq; parienti absorbendam dato, partumq; emortuum expellit.

De partu emortuo uolenter educendo.

At uerò si iam dictis medicinis nihil proficiatur, partumq; emortuus abscedere nolit, tum seuerior adhibenda cura, instrumentaq; admoueri debet.

ceusunt uncinis, forcipes, et id genus alia, in hunc usum fabricata, perinde ut in sequentibus dicemus.

Principiò igitur reclinanda pariens erit, ita ut in dorsum iacens capite deprimatur, pedibus autem & media parte corporis sublimetur. Assistentibus utrinq; quæ illam manibus fortiter retineant aut alligent, ita ut attracto partu, eodẽ tractu ipsa itidem attrahi non possit. Deinde obstetrix leuam oleo candidi Lilijs aut alijs, quæ lubricum ac lenè faciunt, perunctam, & extensis digitis coarctatam, claustris genitalium apertis inserat, & quo situ atq; habitu partus in utero se habeat, tactu pernoscet, quo commodius atq; facilius uncinos, atq; instrumenta implicare, & extrahere illam possit.

Quòd si itaq; fiat, ut partus in caput prociderit, implicandus uncinus in alterum oculum, aut in palatum, aut sub mento in collum, aut in scapulum, aut in quamcunq; partem corporis maximè commodum uidebitur, atq; ita sensim attrahendus erit.

Si uerò in pedes partus procidit, uncino apprehendi debet ossa, quæ supra genitalia membra sunt, ceu sunt costæ, ossa pectoris aut spine. Iniecto autem uncino, non statim attrahere obstetrix debet, sed iniectum dextera continens, leuam amplius ad partum inserat, & alterum uncinum ex diuerso prioris infingat, ac deinde utrumq; simul ambabus manibus attrahat, ut partus ab utraq; parte æqualiter

DE PARTU

lter procedat. Attrahendum quoq; sensim & lecter erit, non recto & simplici tractu, sed ita, ut inter trahendum nunc huc nunc illuc reflectat, et uelut labefactando & nutando partum emoueat.

Admouere quoq; inter attrahendum indicem probe, ut supra diximus, perunctum debet, & sicuti hereat partus & illigatus fuerit, à locis & genitalibus resolvere, & ad abscedendum liberum atq; habitabilem reddere. Quod si itaque hoc modo partus procedat, uncini semper ultra mijciendi, & altiora membra subinde apprehendenda crunt, donec totus emoueatur.

Contrà autem, si coningat, ut alteram tantum manū partus ostendat, neq; facile ea reduci sursum possit, propter angustiam claustrorum. illigari ea linteo aliquo, ne rursum elabi possit, debet, atq; ita tum eò usq; attrahi, donec totum brachium emoueat, quod ubi emouum erit, à corpore reliquo rescari debet.

Atq; idem faciendum erit, si utraq; manus, alter pes, amboue, seorsim cum sequente reliquo corpore, neque ipsis commodè ac loco restitui ualentibus abscedant: & ut manus cum brachijs ab humero, sic pedes toti, à femore rescandi sunt, ad quam rem chirurgi sua instrumenta, certosq; cultros, forcipes, uncinos & forcipices habebunt, quibus talia membra quàm facillimè atque celerrimè abscindi atque à reliquo corpore dissolui possunt. Re
sectis

fectis autem & ablatis illis in hunc modum, reliquum deinde corpus, moueri atq; reuerti tantisper debet donec ad egerendum habile atq; aptum figuretur, & tandem à matre expellatur.

Quòd si caput in partu ex flatione, aut tumore, aut fluxu aliqua tantæ magnitudinis foret, ut angustiam claustrorum penetrare non posset, tum obstetricem conuenit cultello pblebotomo, aut alio aliquo benè acuto, caput perstringere, quo diffluentibus inde humoribus & flatibus in arctum coëat, & constrictus fiat. Quòd si non casu, sed natura tam magnum idem sit, ut facile abscedere nequeat, confringi atq; comundi, & ad pauca redigi quo modo debet, ipsaq; etiam caluaria forcipiculis, quibus ad dentes emouendos chirurgi utuntur, extrahi debent.

Rursum, si post egestum caput, pectus in foribus obstaret, & propter angustiam claustrorum abscedere non posset, conueniet eodem modo, etiam pectus comminui & diffringi, & quoquo modo in frustra redigi, exeundoq; aptari.

Eodem modo si reliquum corpus suffusum, et turgescitum foret, intercidendum erit, quòd, ut supra de capite diximus, & humores effluent, et ipsum residat, inq; se redeat.

Porrò, si casu aliquo aut morbo fiat, ut os matricis propter apostemata, exulcerationem aliquam, minus apertum, minusq; lubricum, sed contractum

DE PARTU

tractum & siccum foret, non conuenit antè de pel-
lendo, egerendoq; partu emortuo cogitare, aut la-
borem capere, quàm per oleum & uarias pinguedi-
nes, item per balnea, aut suffitus, matricem leuem
atq; lubricam reddideris, uiamq; excundi planam
ac facilem aperueris, de quibus supra Cap. 5. abun-
dè commemoratum est.

Præter hæc, si partus emortuus in latus proce-
dat, si fieri potest, cõuertendus est, aptandusq; pro
ut ad excundum quàm commodiss. uidebitur, muno-
gendaq; matrix erit, aut suffitu & odoribus conso-
nenda, donec amplietur, ipsaque uiam facilem præ-
beat. Quod si conuerti hoc modo partus nõ potest,
neque suffitu aut unguentis adiuuatur, comminuen-
dus, & in frustra redigendus erit, ut antea dixi-
mus.

Ceterùm si post egestum hoc modo partum, men-
strua immodicè concitata fluant, adhiberi ea de-
bent, quibus supra Cap. VII. profluvia eiusmodi co-
biberi ac sisti docuimus.

Mortuæ parienti partum ui- uum educere.

At uerò si diuerso modo pariens emoriatur in-
ter enitendum, id quod signis, quæ morientes de se
præbent, facile deprehendi potest, & partus in u-
tero superstes, spem uitæ ostendat. Principiò con-
uenit morientis os, & infra genitalia cum matrice
aperta, & reclusa seruare, quo per ea & uitalem
spiritum

spiritum partus capere, & anhelitum reciprocare possit, id quod mulieres mediocriter perite factis norunt.

Deinde reclinat e latus sinistrum recto uulnere nonacula incidi atq; aperiri (nam dexterum latus non ita liberum, propter epas, quod in eo situm habet, ingressum incidenti præbet) & inde partus inserta manu per uulnus eximi, atq; educi debet.

Quo pacto qui nascuntur, cesares dici solent, ut etiam Romæ ille à quo primo Cesarum familia nomen adeptæ fuit, primusq; cesar, eo quod cæsa matre natus, appellatus est.

DE RECENS NATIS, QVOMODO
fouendi, alendi & curandi
sine. CAPVT X.

AT postquam natus est infans, statim umbilicus resecandus, spacio tres latos digitos in longum à corpore relicto, atq; ita obligandus est, ut etiam Auicenna scribit. Parii deinde extrema, ubi resectus est, inspergendus puluis ex bolo Armeno & sanguine draconis, Sarcocolla, myrrha & cymino, singulis pari pondere contritis, inspersoq; lana oliuo intincta, & humectata ne decidat, obligari debet: Tametsi alij umbilicum tres digitos à corpore relicto primum religare, ac deinde præsecari iubent.

Umbilicū
resectio.

Præfagia ex umbilico infantis.

Præterea sunt qui dicant perinde ut longitudo

DE PARTU

umbilici resecti relinquatur, ita & linguam in masculo breviorē aut longiorē fore. Auicenna quoque de umbilico, præ sagia quædam capit. Nam mulier, cum primum partum edidit, umbilicus infantis inspicere debet, inquit, qui si in parte qua corpori proximus est, rugas seu sinus quosdam non habet, mulieri deinceps sterilitatem portendit. Contra autem, si rugas siue nodos quosdam ostendit, tot partus ac liberos matri promittit, quot numero nodi seu rugæ in eo deprehenduntur.

Sterilitas.

His alij addunt, rugas eas, si modico inter se spatio distent, modica pariendi interualla quoque significare: si longius, longiore etiam temporis intervallo matrem concepturam atque parituram esse.

Præterea rugas si rufescunt, masculos partus, si candidiores sunt, foeminas significare. Sed hæc de umbilico, pro præseni argumento & loco satis est dixisse.

Unctio infantis.

Cæterum ut unde digressi sumus, eò reuertamur, postquam umbilicus resectus atque obligatus est, totum quoque corpus infantis oleo glandium perungi non inutile erit, illud enim cutem confirmat, & ceu munit, contra ea quæ foris ledere aut offendere teneram possent, qualia sunt, fumi, frigora, & reliqua, quæ cum à partu statim infantem consingunt, ledere solent.

Lotio.

Post unctiōnem lauari aqua tepida infantem

scm

tem conuenit, nareſq; digito, cuius unguis præfectiſſi-
ſime, leniter aperiri atq; purgari debent.

Nec inutile erit, olei modicum in oculos inſtilla-
ri. Nec non anus quoq; infantis comrectari à ma-
tre aut nutrice debet, quo citius ad egrendum al-
ui prouocetur.

Præcipuè autem à calore immodico, aut frigo-
re cuſtodiri debet.

Postquam autem umbilici pars extans deci- **Vmbilicò**
derit, id quod ſerè poſt diem tertium aut quartum proci-
ſiſſi ſolet, conſpergi reliqua debent cinere, ex con- **tia.**
chilijs quæ in paludibus aut lacubus paſſim reperi-
untur, aut ex ungula uituli factò, aut etiam cinere
plumbi probè contrito & uino temperato.

Præterea cum infans inuoluitur, & cunis impo-
nitur, danda opera eſt, ut ſemper quàm molliſſ. eius
membra tractentur, deinde unumquodq; membrũ
ſuo loco, & rectè, non confuſè aut diſtortè illige-
tur, idq; non ſemel uno die, ſed ſæpius faciendum
eſt. Quemadmodum enim in ſeminarijs arborum fit,
perinde ut recta, aut contorta educuntur, ita ean-
dem formam adulta tenent, ita etiam infancibus ac-
cidit, qui ſi rectè & legitime inuolucris ſuis obli-
gamur, rectis membris, & recto corpore cref-
cunt: ſi curuati & contorti conuoluuntur, di-
ſtortis atque incuruatis membris quoque adoleſ-
cunt: itaq; & oculi ſubinde extergendi ſunt lineo
quã tener, aut ſerico, et explicanda, extendendaq;

**Tracta-
tio.**

DE P A R T V

brachia, & iuxta latera utrinq; infrà uersus deducenda, ut recta iacere consuescant: ultra hæc, uesciam quoq; interdum demulceri prodest, ut eo minore negotio urinam mittat.

Et cum dormitum reponitur, imponenda capiti mitra, aut eius generis aliquid aliud, est, collocariq; in curis eo loco debet, ubi nec frigus illi infestum, neq; æstus molestus esse possit: caput quoq; paulò sublimius reliquo corpore acclinari debet, totiq; ei, suspensa desuper fascia, aut alia materia, umbra inducenda est, ponendumque ita ut radij solis interdiu, aut lune per noctem oculos non præstringant. In uniuersum autem curandum, ut omnia membra quàm rectissimè collocentur, ne aut ceruix reflexa, aut tergum nimis clatū, aliaq; alio modo distorta, & incuruata reclinentur.

Quamdiu infans laucndus.

Porrò lauari debet bis aut ter quotidie, semper à somno, & hoc hyeme aqua calida, æstate uerò tepida: nec longius in aqua retineri debet, quàm dū corpore incalescat & rubicundus fieri occipiat: curandumq; est, ne inter lauandum auribus aquam accipiat. inutile enim hoc est, & auditui dānosum.

Postremò cum è balneo recipitur, abstergendus & confouendus est linteis teneris ac molliter calcfactis, debetq; nutrix aut mater, aut quæcunq; è balneo receptum, inuolutura est, primum è gremio suo pronum inclinare, ac tergum leniter mulcere, deinde ut suprà diximus, inuolucere, inuoluto au

sem guttam unam & alterā in nares stillare, id enim
uisui prodest, atq; ita tandem loco suo reponere.

DE LACTE ET NVTRICE,
& quā diu infanti mamma
præbenda. CAP. XI.

CAeterum, quod ad alendum infan-
tem attinet, præcipue prodest, si mater suo lacte in-
fan-tem alat. Matris enim lac naturæ infantis et ma-
gis conuenit, magisq; proprium est, præterea plus
nutrimenti confert, propterea quod partus in ute-
ro dum fuit, eidem assuevit, eodemque nutritus est.
Ideoq; cum infans iam magis illud ceu notū & con-
suetum appetit. Denique matris lac infanti salubri-
us quoq; Sufficit autem interdum bis aut ter infanti
mamam præbere, ut Auicenna tradit. Quanquam
uitandum est ne ab initio lacte infan-tem obruamus:
quod ita intelligi debet, ne eodem tempore longius
lactendo fastidium infanti ingeneremus. Multo eo-
nim satius est sæpe ac modicè lactare puerum, quàm
immodico lacte semel aut iterum sugentem opple-
re. Propterea quod qui hoc modo obruuntur, eo-
rum corpora distenduntur & inflantur, lotiumq;
emittunt, quod imperfectam concoctionem lactis si-
gnificat.

Lac ma-
tris.

Quæ quidem si accidant infanti, abstineri ab ali-
mento aliquāto longius debet. donec iusta fame ad
cōcoquendum impellitur. Similiter si lac matris a-
crius paulò foret, ieiunia præbere mammanun-
quam debet.

DE PARTU

**Nutrix
qualis ef-
se debeat.**

At uerò, si uel ualeitudinis causa, uel quia lac ipsius corruptum & malum foret, ipsa mater infan-
tem nutrire nequeat, nutricem cōparare licet, sed
tamen eam, quæ hisce rebus prædita sit. Primum
ut colore bono, ceruice ualida, pectore autem lato
conspicua sit. Deinde, ut neq; partui propinqui-
or, neq; ab eodem longius transgressa sit, ita ut ad
summum duomenses postquam eadem peperit cla-
psi iam sint: ut masculum, si talis modò haberi pos-
sit, pepererit: Tertio, ut sit corpore habito neq;
gracilentam nimis, neq; nimis crassa ac pinguis.
Quarto, ut sit proba atq; modesta, moribus autem
moderatis, neq; iracunda, neq; seuera nimis, neq; e-
tiam formidulosa. Eiusmodi enim affectiones et per-
turbationes perniciosæ sunt, ut quæ lac corrupât,
& unâ cum lacte in mores quoq; et ingenium fugen-
tis transeunt. Neq; enim temerè à Poëta additū est,
cum ingenium durum atq; immitte describere uel-
let, ut diceret: Hircanæq; admorunt ubera tygres.
Propterea cauendum est, ne nutrices fatuas aut la-
sciuas, cū sunt industriaræ, strophiaræ, & id genus
sedentariæ aliæ adhibeantur. V. Nutricem conue-
nit ubera habere plena & secunda, quæ neq; mollia
aut flaccida sint, neq; tenuitate, aut contrâ magni-
tudine modum excedant, aut etiam propter durio-
tatem minus lactis de se præbeant.

**Lac nu-
triciis.**

Postremò lac nutricis quoque inspicere debet, ne
aut nigricans sit, aut ceruleum, aut glaucum, aut rube-

Pubescens, item ne amarum, aut salsum, aut acidum sit, ne rursum tenue, ac fluidum nimis, aut contrà crassum ac pingue, sed æquabiliter candidum atq; dulce sit. Et in summa illud lac optimū atq; electiss. erit, quod instillatum modicè unguibus digitorum, neq; subsistet & adhærebit, si digitum declines ac moueas, neq; defluet si eundem æqualiter immotum teneas, nam quod citò effluit, tenue nimis, quod tenacius adhæret, spissum nimis ac pingue ducendum est, medium autem inter utrunq; horum optimum.

Quod si fortè tum accidat, ut lac nutricis calidum nimis atq; acre foret, sugendum infanti dare non debet ieiuna, & antequam ipsa cibum sumpserit. Fit quoq; interdum ut lac nutricis decrescat ac deficiat, id quod uarijs ex causis euenire solct.

Aut enim ualeitudine corporis cōtingit, aut morbo seu uitio uberis, aut frigore & obstructione eiusdem, aut quòd ea subtrahuntur, ex quibus lac generari debet, aut deniq; quòd fame ac siti nutritrix afficiatur. Que cause ut probè quidem cognoscendæ sunt, ita super his medicos consulere, eorumq; ad medicandum opera hoc loco uti decet.

Lacti nutritici progenerando.

Nos tamen, ut nihil saluti atq; utilitati publicæ deesse patereumr, quædam remedia hic subiunximus, quæ mulieribus hoc malo laborantibus maxime salubria, & adiuuandum efficacia putauimus. Proinde ut lac nutricis crescat & augeatur,

DE PARTU

accipe pastinacam, eiusq; semen aut radicem, nutrice uescendam praebe.

Aut feniculi semen siue radicem, iure bordei aut cicerula decoctam, inter reliqua, quibus uescitur, sumendam.

Item ubere ouillo unà cum eiusdem lacte uesci eodem prodest. Item prodest, drachmam lübriaci are facti et contriti, ex lumbricorum terrestrium aqua bordei decocta sumpsisse.

Item Accipe butyri uaccini, unciam s. eamq; maceratam, & colliquatam uino, nutrice bibendam dato.

Vtile quoq; erit, uentosas sub ubera, cute tamen non incisa, admouere.

Item prodest emplastrum ex thure, Mastice, ac pice, uberibus, aut infra impositum cute, prius oleo perunge, ne nimis tenaciter illam apprehendat, aut stringat.

Item prodest ubera leniter fricare & permulcere, aut in aqua calida, à prandio aut coena, inter balneandum, eadem sugenda praebere infanti.

Item accipe oleum Lilij candidi, aut uiolae, in hoc muscum, thus & Laudanum contunde, ac macera, eoq; liquore lanam madefactam uberibus, subinde inducito, eademq; ita confueto. Aut rursum confueto eodem uino, mentha, rosa, uiola, & xylo aloë decocto.

Item proderit uesci iure gallinaceo, cynamomo,
Macide,

Macide, cardamomo, & luteo oui temperato.

Item uesci caseo recenti eadem debet, & lacte, debetq; omni labore ac opere magno & difficili abstinere.

Nec non pulmentaria quoq; ex farina fabali, oryza, ac pane simulaceo sicco, & lacte ac saccharo, temperata, addito etiam semine feniculi aliquanto, ualde profunt.

Item accipe Anisi, Sileris montani, singulorum drachmas ternas, cristalli drachmas duas, eaq; in puluerem redacta, & altero tanto sacchari addito, mane, meridie ac uesperis circiter decies epotanda dato.

Item accipe feniculi seminis siue foliorum & Marubij manipulos binos, seminis Anisi drachmas 4. scrupulum unum croci triti, praeterea butyri recentis uncias 3. eaq; omnia sufficienti aqua decocta in emplastrum redige, ipsumq; emplastrum calidum, pectore nutricis impone. Item accipe cymini sesquiunciam contriti, idq; cum aquae libris sex, defecati mellis uncijs tribus, in ollam nouam positum ad tertiam partem igne decoquito, decoctum hoc nutrici bibendum subinde dato.

Item accipe Betae satis & bene lotae, unciam 1. Cymini semiunciam, mellis uncias sex, eaq; contrita & macerata inter se, in electuarium redige, mane ac uesperis singula cochlearia nutrici absorbenda dato.

DE PARTU

Item accipe Cristalli bene contriti drachmas duas, easq; in partes quatuor diuide, singulasq; partes per dies quatuor mane nutrici cum iure ciccris aut pisi sumendas dato.

Præterea fecundant atq; augent lac hæc quæ sequuntur quoq; Anetum, semen aneti, semen anisi, Marrubium, Cardamomi, caseus recens, ius ex caseo ueteri, Cicer, Cristallus tritus & cum melle haustus, Lactuca, feniculum, uinum in quo rosmarinus aut serpillum decoctum fuerit.

Item si nutrix continentior fuerit. Nam crebra uenus exhaurit, & lac insipidum, atq; infanti ingratum reddit. Proinde etiam lac quod eiusmodi est raro ab infanti retinetur aut concoquitur, sed, ut plurimum fit, per uomitum rursus egeritur.

Prima su-
stio.

Ceterum non inutile fuerit, infantem, ut primum natus erit, non suæ matris, sed alterius lac primo die sugere, propterea quòd colostrum, ita enim uocant, à partu statim & primo die in omnibus otiantibus densatur & ceu congelatum erit. Similiter si nutrix eum eueniet ex fluxu laborare, aut alio obstructam esse, & ob id medicamenta quæ aluum cient insumpsisse: proderit alteri, dum illa conualescat, infantem lactandum commendare.

Cunarum
agitatio.

Porrò ubi lactando puer cubitum reponitur, et cunarum agitatione, somnus prouocatur, agitari debet non uolentè ac durè, ne lac paulò ante sumptum, eo motu in corpore infantis corrumpatur, & sumq; lædat.

Puer

Puer quandiu lactandus.

Præberi autem infanti mammam Auicenna per totum biennium iubet, sed nostra consuetudo obtinuit, ut non ultra annum firmè præbeamus. Deinde ubi ablactare placet, non subito id faciendum est, sed paulatim, faciendique uelut globuli quidam, aut crustule ex pane & saccharo, à quibus ad consuetudinem ciborum grandiorum puer uelut manu ducatur.

Atque hæc de prima educatione infantis sufficiant, neque enim clam me est plura etiam superesse, quæ ad curam huius ætatis pertinent, quomodo tractandi atque fouendi circa dentitionem pueri sint, de quibus Auicenna non pauca tradit, sed nos breuitatis causa, ea ex alijs petenda atq; discenda lectori relinquimus.

DE VARIIS MORBIS ET CASIBUS, in quos recens nati incidere solent, & quo pacto ijsdem succurrendum.

Cap. ulti.

Superest igitur ut de morbis atque periculis, quibus recens nati uariè ac passim implicari solent, de eorumq; medicinis dicamus, id enim ultimo loco facturos nos à principio polliciti sumus. Quamuis autem infinita penè sunt mala, quæ huic ætati accidere ab Hippocrate, Galeno, Rasi, Auicenna, atq; alijs narrantur, nos tamen reliquis ob breuitatem

DE PARTV

*Breuitatem prætermiſis, ea tantum hic commemora-
bimus eorumq; curam ac rationem deſcribemus,
que maximè communia, plurimisq; nota eſſe ui-
dentur.*

*Proinde que recens natis & infantibus accide-
re ſolent, præcipuè hæc ſunt.*

Exulceratio gingiuarum.

Fluxus ſiue concitatio alui.

Aſtrictio alui.

Spasmus ſeu diſtentione neruorum.

Tuſſis & diſtillatio.

Difficultas ſpirandi.

Puſtulæ, ſeu (ut uocant,) ueſicæ lingue.

Exulceratio oris.

Humor fluens aurium.

Apoſtoma cerebri. Oculorū tumor.

Oculorum albugo.

Febricula ſiue calores immodici.

Tormina.

Sternutatio crebra.

Veſiculæ corporis ſeu papulæ.

Inflāmatio teſtium. Tumor umbilici.

Infomnia. Singultus.

Nauſea ſiue appetitus uomendi.

Somniorum terror.

**Mater puerorum, ita enim uocant
morbi genus.**

Procidencia ſedis. Tenafmus.

Tineæ

Tineæ alui. Intertrigo.

Epilepsia. Macies.

Tabes. Paralysis.

Tremor membrorum.

Calculus. Oculi strabi.

De horum itaq; cura atq; remedijs ordine deinceps dicemus, ac primùm,

De exulceratione gingivæ.

Solent enim parua quædam apostemata infan-
tum gingivis aut circa maxillarum uertebras, cum
dentiunc adnasci. Proinde contra hæc prodest, gin-
guas atq; ipsa ulcera leniter mulceri ac digitis
perfricari, deinde adipe gallinarum, cerebro lepo-
ris, oleo camollæ, cū melle aut tercbinthina, que
melle mixta erit, abunde ac satis inungi ac collui.
Postremò calidam aquam, in qua Camomilla et Ane-
tum decocta fuerint, supernè duarum spithamarum
altitudine capiti infundi.

De fluxu siue concitatione alui.

Quoties infantis aluus concitator crit fluxuq;
tenebitur, Accipe semen rosæ, siue antheram, ut uo-
cant, Cuminum, Anisum & semen Apij, eaq; omnia
contrita & in emplastrum macerata, ueneri infan-
tis impone. Quòd si hoc remedio aluus nõ sistetur,
accipe coagulum hœdi, pondere oboli, hoc est. quã
tum sexta pars drachmæ pendet, aut paulo plus, id
q; cū aqua frigida absorbendū dato, totumq; cum de-
em infansem à lacte abstineto, ne haustū in stomacho

coctat.

DE PARTV

coctat, sed interea ouorum lutea mediocriter elixa, aut panem simulacum, aqua coctum, aut pulmenū quoq; ex similagine & aqua coctū, pro cibo dato.

Præterea si illud quod excernitur colore flauum erit, sirupum quoq; ex rosa aut malo agresti, Excremē aut malo granato, cum modica aqua menthe temporum in peratum, bibendum infanti dato.

dicia. Aliud remedium. Accipe fermentum, & in aqua maceratum ac tritum per pannum colato, deinde sirupum uiolearum, pondere oboli, Spodium (hoc est ebur combustum) pondere scrupuli, & Gallæ drachmam cum dimidia, unā omnia temperata infanti absorbenda præbeto.

Item accipe semen Oxilapatij, idq; concere, & cum assati oui luteo subige, subactum infanti edendum dato.

Item accipe gallam eamq; in puluerem redige, redactam aqua decoque, caq; aqua farina hordei, aut mulij subacta, emplastrum facito, et infans uentri imposito. Quod sic hoc nihil profeceris, accipe præter hæc Acatia & cerussa, singulorū drachmam 1. Opij obolum 1. saccari drachmam 1. & ex ijs simul temperatis, pessarium facito longitudine sesquidigitali, crassitudine aut duplicis culmi, et id sedi infans inserito, aluumq; sistet.

Rursum si excrementa candidantia sint, accipe octauam drachmæ partem ex galla muscata, eamq; cum succo Cydonij, & thuris albi scrupulo

uno temperatū, picro sorbenda dato. Item accipe Croci unciam, Myrrhe quadratā, eaq; cum uno rabeo tempera, tēperata emplastri modo uētri infans is impone. Item accipe farinā ex hordeo, eamq; cū succo plantagnis, et aceti modico subige, subactam uentri infans is emplastri uice impone. Item accipe Centinodæ herbæ succū, et albumen oui, ijsq; puluerem rose purpureæ, et puluerem Hematite, mastichen, thus, bolū armenū, Sanguinem draconis, & quam uocant psidam, simul subige ac macera, et emplastrū inde factum, infans is uentri impone.

Item, Aqua in qua purpureæ rose decoctæ fuerint, infancem lauasse eodem prodest.

Item accipe succum Consolidæ maioris, succū plantagnis maioris & minoris, & in ijs lutū è uentri fornace ademptum, maceratumq; emplastri modo corpori infans is superimponere.

DE ALVO ASTRICTA.

Quod si contrā infans is aluus astrictior, ne que egerendo facilis fuerit, suppositoriū ex melle conficiendū erit, crassitudine uidelicet culmu duplicis, longitudine autē digiti, idem eoquequendū, donec consolidetur & indurescat, & exinde oleo tractum, in aluum infans is inferendum. Idem confici ex radice caulis bethæ, aut radice herbæ eius, quæ Ireos dicitur, mensura ut supra, potest, timentūq; eodem modo inferi.

Item, eodem prodest mellis tantū quantæ ceteris

DE PARTV

ceris magnitudo est, sumpsisse, corpusque leniter demulceri, idemque lana, oleo humectata abstergi, aut fel bubulum lanae implicatum umbilico imponi.

Item prodest nutriti medicamento, quod aluum ciet, dato, post die infansem eiusdem uberibus & lacti admouisse.

Item accipe stercoris muris, dimidium drachma, idque adipe renis hircini contere, & extinde suppositorium ea mensura, quam supra posuimus, confectum, sedi infans immutte.

Item accipe foliorum Maluae & Altheae singulos manipulos, faeni graeci & fimuis lini singulos manipulos, ibisci uncias duas, ficus decem, haec omnia, aqua decocta, in mortarium iniice, & contunde, quae cum pulmenti speciem referent, iisdem butyri, et adipis gallinacei, uncias binas, et croci serupulum unum adde, emplastrumque inde factum, & linteo, crassitudineculmi inductum, ueneri infans per diem ac noctem tepidum obligato. Quod si aluum hoc non mouebit, Accipe amplius Aloes drachmam I. Hellebori albi & nigri singulorum grana quindccim, haec pariter comusa, & in puluerem redacta, succo ebuli, aut felle bubulo, mensura trium cochlearium subige, ac tempera, eoque liquore lanam tinctam atque humectatam, umbilico infans, laetam palmam impone atque obliga.

Item accipe succum ebuli, & farinam molendini, quod uocant, ex ijs pulmentum coque, coctum linteo

linleo crassitudine pennæ inductum, emplastri modo umbilico & infra, ita ut stomachum non contingat, infanti impone.

Item, Accipe rosæ purpureæ, manipulos duos, eosq; sacculo quatuor digitos lato inditos aqua ea qua fabricandens ferrum extinguere solent, addito nonnihil aceti decoque, deinde sacculum expressum infantis stomacho superimponere.

Item, Butyrum iuglandis calici seu testæ infusum, infantis umbilico illiga. Quanquam & toti uentri butyrum illitum & inunctum non parum ad hanc rem conducit.

CONTRA SPASMV M.

AT si quando contingat, ut infans morbo, quem Spasmon uocant, toqueatur, id quod plerunq; fit ex mala concoctione, aut imbecillitate atrahentium, præcipuè pueris paulo pinguioribus, & uuidis existentibus, perungendus infans est oleo lilij, eius quod uiolam colore refert, aut etiam oleo candidi lilij, aut oleo de Cheri, ut uulgo appellant. Atque hic, si spasmus infantem corripit, tunc cum mēbra, ceu sunt brachia & pedes, protendit, & ab se proijcit (quale inter oscitandum ferme fieri solet) aqua, in qua Tapsus barbatus, ut dicitur, decoctus fuerit, lauari ac balnari infans debet, aut oleo uiolæ, & oleo amigdali dulcis, utroq; inter se mixto ac temperato, perungi. Quod si calor uehementior erit, oliuo simplici, aut oleo uiolæ, cum

DE PARTV

cera alba modica temperato, laborantem perunge, capiti quoq; oleum uiolæ infunde.

CONTRA TVSSIM SEV DE- stillationem.

Nonnunquam uehememior quoq; tuſſis inſan-
tes infeſtat, deſtillationeſq; ex capite, in na-
ſum, os, ac pectus deſcendunt, quod ubi fiet, hoc mo-
do ſubueniendum affectis ac laborantibus erit.

Capiti inſanſis ſuperne ex alto duarum ſpitha-
marum, aquam calidam infunde, idq; per mediam
horam conuinè fac, lingua eiufdem interea melle
colluta & inuncta. Poſtea, inſerta leniter manu,
aut inſtrumento aliquo, lingue interioreſq; imaniq;
partem modicè deprime, ut ex eo uomitu concito,
craſſos atq; uiſcoſos humores, quibus tum abundat
inſans, euomat expuatq; eoq; factò conualeſcat.

Aut accipe gummi arabicum, gummi Tragani-
tum, ſemen Cydonij, ſuccum Glycyrrhizæ, & ſac-
carum pernidium, eaq; ſimul contuſa, puero quoti-
die cum lacte recens multò, modicè abſorbenda
dato.

Item, accipe nucleos amygdalæ dulcis, eoſq;
deglube primùm, deinde in mortario comuſos
cum ſucco fœniculi, aut aqua eiufdem decoque,
decoctumque mane ac ueſperi inſanti bibendum
prebe.

Item, eodem prodeſt aqua marathri, cum la-
cte temperata, & epota. Quod ſi tuſſis palatum

Et linguam infantis exasperasset, accipe seminis Cydonij duo cochlearia modicè comusa, eaq; per boras duas aut tres calida aqua macerari sine, deinde ex maceratis uiscositatem & crassum humorem exprime per colum, & quod reliquum est, cum saccaro penidio, & olco amygdalæ dulcis de frigi ad focum in sartagine facito, & inde in electuarium redactum, subinde infanti sorbendum dato. Et si calor cum tussi ingrauesceret, electuario huic succum granati dulcis affundito.

Item, contra tussim & calorem, accipe papaueris candidi & dragaganti, quod dicitur, drachmas duas, granorum cucurbitæ strictorum drachmas quatuor, eaq; omnia benè comusa, cum aqua in qua Sebaste aut uua passæ decoctæ fuerint, tempera, & puero subinde sorbenda dato.

Item, accipe passulas & exempto semine eas in sartagine seu cacabo ferreo, cum aqua decoque, ita tamen ne quid eorum igne superante torreatur. Exinde à foco rematas in mortario probè comunde, & cum saccaro penidio subige, & magnitudine iuglandis mane ac uesperis sorbendas infanti dato.

Rursum si tussis ex materia frigida prouenisset, accipe aliquantum myrrhæ contritæ, & cum melle eliquato, & olei amygdalæ dulcis aliquanto subige ac tempera, atque infanti sumendam præbe,

DE PARTV

cera alba modica temperato, laborantem perunge, capiti quoq; oleum uiolæ infunde.

CONTRA TVSSIM SEV DE- stillationem.

Nonnunquam uehememior quoq; tuſſis inſan-
tes infeſtat, deſtillationesq; ex capite, in na-
ſum, os, ac pectus deſcendunt, quod ubi fiet, hoc mo-
do ſubueniendum affectis ac laborantibus erit.

Capiti inſanis ſuperne ex alto duarum ſpitha-
marum, aquam calidam infunde, idq; per mediam
horam continuè fac, lingua eiufdem interea melle
colluta & imuncta. Poſtea, inſerta leniter manu,
aut inſtrumento aliquo, lingue interiorem imamq;
partem modicè deprime, ut ex eo uomitu concito,
craffos atq; uiſcoſos humores, quibus tum abundat
inſans, euomat expuatq; eoq; factò conualeſcat.

Aut accipe gummi arabicum, gummi Tragan-
tum, ſemen Cydonij, ſuccum Glycyrrhizæ, & ſac-
carum penidium, eaq; ſimul contuſa, puero quoti-
die cum lacte recens mulcto, modicè abſorbenda
dato.

Item, accipe nucleos amygdalæ dulcis, eoſq;
deglube primùm, deinde in mortario contuſos
cum ſucco fœniculi, aut aqua eiufdem decoque,
decoctumque mane ac ueſperi inſani bibendum
præbe.

Item, eodem prodeſt aqua marathri, cum la-
cte temperata, & epota. Quod ſi tuſſis palatum

Et linguam infantis exasperasset, accipe seminis Cydonij duo cochlearia modicè comusa, eaq; per boras duas aut tres calida aqua macerari sine, deinde ex maceratis uiscositatem & crassum humorem exprime per colum, & quod reliquum est, cum saccaro penidio, & olco amygdalæ dulcis de frigi ad focum in sartagine facito, & inde in electuarium redactum, subinde infanti sorbendum dato. Et si calor cum tussi ingrauesceret, electuario huic succum granati dulcis affundito.

Item, contra tussim & calorem, accipe papaueris candidi & dragagani, quod dicitur, drachmas binas, granorum cucurbitæ strictorum drachmas quatuor, eaq; omnia benè contusa, cum aqua in qua Sebste aut uua passæ decoctæ fuerint, tempera, & puero subinde sorbenda dato.

Item, accipe passulas & exempto semine eas in sartagine seu cacabo ferreo, cum aqua decoque, ita tamen ne quid eorum igne superante torreatur. Exinde à foco rematas in mortario probè contunde, & cum saccaro penidio subige, & magnitudine iuglandis mane ac uesperis sorbendas infanti dato.

Rursum si tussis ex materia frigida prouenisset, accipe aliquantum myrrhæ contritæ, & cum melle eliquato, & olei amygdalæ dulcis aliquanto subige ac tempera, atque infanti sumendam prabe.

DE PARTV

Præterea nutricem quoq; oportet omnia ea vitare, quæ tuſſim mouent ac generant, ut ſunt acetum, cibi nimium ſalti, nuces, & omnia acria. Eadem quoq; infanſis pectus butyro, & eo quod dialothea uocant, perungere debet.

Item contra tuſſim, accipe Acinos, ſeu uuas paſſas, eaſq; in ſartagine frictas, conunde, & exinde adde tantundem ſaccari peridij, cum oleo uiolarum aliquanto, electuarium inde factum liquidum, ſubinde infanſi magnitudine ſuellane ſorbendum præbe.

CONTRA DIFFICULTATEM ſpirandi.

Accidit infanſibus difficultas ſpirandi quoq; quam Græci diſpnoeam uocant. Ad hanc ſubleuandam, accipe ſemen lini, & id coneritum melle tempera, & ſubinde infanſi dato. Quod ſi morbus ingraueſcat, & præcordia obſtruanur, aures & quæ circum aures ſunt, oliuo bene atq; abundè perungito, nec non linguam quoq; ut uomitus cieatur. præterea aquam calidam in os inſtillato, aliquantum ſeminis lini coneriti, & cum melle temperati, & in modum electuarij ſubacto, edendum dato.

Aliud medicamentum: Accipe cotum ſeu ſemina ea, quæ lanæ inuoluta reperiuntur, eaſq; conuſa, cum aſſati oui luteo, infanſi ſorbenda dato.

Quod ſi ad difficultatem ſpirandi acceſſit fluxus

uentris, sorbendum dato syrupum Myrtinum, cum melle coctum, aut dactylos cum lacte & farina tritici coctos.

CONTRA PVSTVLAS, SEV
(ut uocant) uescas linguæ.

Accidit infantibus quoque, ut pustulæ illius linguæ in nascentur & ori, quod quidem ex acrimonia lactis prouenit, ore ac lingua infantum ita teneris ac mollib. ut leui aliquo contactu offendantur. Proinde periculosum quoq; infantibus est, præterquam quod molestum, lactis acredine ita inuuri. Nam ex pustulis, quæ immaturæ sunt, & nigrescunt, cædem lethales plerunq; sunt: quæ autem albæ sunt aut flauescunt, eæ minus periculi habent. Aduersus malum igitur hoc accipe uiolas contritas, atque ori infantis impone. Aut accipe uiolas, rosas, & quæ xylocaracta uocant, simulq; trita omnia, pustulis offunde. Item accipe succum lactucæ, succum solatri, & succum portulacæ, quæ ubi simul commiscueris, & inter se temperaueris, pustulis infantis illine. Quod si pustulæ nigrescerent, adde prædictis glycirrhizam contusam. Rursum si eadem humide fuerint, accipe myrrham, gallam, & corticem thuris, cæq; benè trita, ac melle temperata, linguæ infantis illine.

Item accipe succum mori austeri, aut ex uuis immaturis expressum, quod agreste uocant, eoq; linguam inunge.

DE PARTV

Item proderit pustulas uino ablui, & uelut de tergi, postea gallæ, aut corticis thuris puluerem tritum inspergi. Quòd si remedio præsentiori & acriore uti uoles, accipe Boli Armeni, Psidæ, & Sumach, singulorum drachmas ternas, præterea gallæ drachmas duas, aluminis drachmam unam, hæc omnia comusa & trita cribro percolato, cumq; puluerem pustulis inspergito.

Rursum si pustulæ hæc ruffescunt, multoq; stulto os replent, nutritis erit humidis atq; frigidis uesci, deinde lentes perbenè commanducatas, ori infantis ac lingue impone.

Item, eodem confert amyllum, aqua rosarum maceratum & subactum, linguaq; infantis impositum.

Item, succus granatorum, succus Cydoniorum, aut succus malorum macianorum, eodem modo impositus lingue, prodest.

Rursum si pustulæ flauescunt, tunc superioribus succis, misce succum lactuce quoq; & succum portulacæ. Postremò si candidam eadem, accipe myrrhæ & croci, singulas drachmas, saccari autem candidi drachmas duas, ijsq; in puluerem redactis pustulas ac linguam infantis consperge.

EXULCERATIO SEU FISSURÆ ORIS.

Fit quoq; propter duritiam papillarum nutritis, ut nonnunquam labia, aut os infantis exulceretur,

ulceretur, & uelut fissuris quibusdam dīstringatur, quod cū factum est, accipe lanam purgatam, ut nostra uocat lingua, tractam, eamq; succo plantaginis, aut butyro non cocto, aut recenti adipi gallinaceo, & ijs omnibus calidis, intincta atq; madefacta, infans os ac labia inunge.

APOSTEMATATA AVRIVM,
& humor fluens.

Interdum aures quoq; infantum humore fluunt, id quod ex abundantia corporis humore, & præcipue cerebri, prouenire solet.

Proinde malum hoc sic curabis: accipe lanam, eamq; melle cum uino rubeo mixto & item aluminis triti aut croci modico temperato, humecta: deinde ex eadem, uelut quoddam pessarium aut liciniam factam in aures infans inserc, & cū lana humorem & sordes quæ in aure sunt, attraxerit, eandem ex aure exime, aliamq; nouam & recentem in locum repone. Quod si humor qui ex aure manat, purulencus fuerit, accipe mel coctum, & aqua temperatum, in aurem immitte.

Aut accipe gallam tritam, eamque aceto temperatam, eodem modo adhibe. Rursum si dolor aurium, ex flatu ac uenositate & humore proueniet, coquendum erit origanum, uel myrrha, cum oliuo, & coctum in aures tepidum instillandum.

DE PARTV

APOSTEMA CEREBRI.

AT uerò si cerebro infantis apostema aliquod inflammatum (ut fit nonnunquam) innascatur, & ex eo fauces aut oculi dolore ueuantur, aciesq; pallere aut flauescere incipit, tum ea adhibenda erunt, quæ cerebrum refrigerent & humectent, hoc modo:

Accipe cucurbitæ, solatri, & portulacæ succos, ijsq; oleo rosarum temperatis, lanam intinge & humecta, humectatam capiti infantis impone, et quoties exiccata eadem fuerit, recentem & madefactam aliam, priore ablata, in locum repone.

OCVLORVM TV MOR.

Contra oculorum tumorem, accipe Licium, id succi genus est, & lacte muliebri temperatum, oculis impone, tenerisq; linteis obliga, postea oculos ipsos, aqua, cum qua Camomilla & basiliconcocta fuerint, abluc. Quòd si autem inter tumescendum oculi non rubescant, neq; frons inflammata foret, accipe myrrham, aloën, crocum, & rosarum folia, eaq; simul uino ueteri temperata & subacta, tenero aliquo linteo oculis illig: naribus autem impone ambraë aliquantum, lacte muliebri subactum.

ALBVGO OCVLORVM.

Contra albuginem oculorum, quæ plerunq; ex nimio fletu infantibus oritur, succum solatri oculis instilla. Et si fortè ex eadem causa oculorum

lorum uenæ rubore, scabie & tumore suffunderentur, eodem solatri succo eas unge.

CONTRA IMMODICOS CALORES seu febriculas.

Si uerò infanti calores immodici & præternaturam (quam latinè febrim appellant) accidant, Nutricis primum officium erit, ijs uesci, quæ refrigerant et humectant: deinde infanti danda hæc: succus mali granati, aqua cucurbitæ, saccaro, & camphoræ aliquanto, temperata.

Proderit item ad sudandum infantem prouocare.

Item, accipe farinam hordei, eamq; absynthij, plantaginis, maluæ, & semperuiuæ, siue sedi, succis inter semixtis subige, ex quo emplastrum factum, pectori infantis impone.

Item perunge frontem infantis oleo rosarum, admixto populeo unguento, similiter & tempora & brachia, & manus circa arteriæ pulsum, & pedes circa talos, eodem unguento, & eo egelido, unge.

Item, accipe farinam hordei, rosas aridas, & in puluerem redactas, easq; simul cum aqua rosarum, & aqua Endiuie temperatas subige, & inde emplastrum factum, corpori infantis impone.

Præterea quoties infans lauabitur, ea aqua lauetur, cum qua costæ fuerint quæcunq; infrigidant, ut sunt lactuca, portulaca, Endiuia, Epatica, plantago, & il genus.

DE PARTV
CONTRA TORMINA
uentris.

AT si infans torminibus uentris laboret, id quod ex eo deprehenditur, cum & plorat immodicè, et cum clamore in latera, nunc huc, nunc illuc se iactat. Fouendus est uenter imposita lana, quæ calida aqua, oliuo & ceræ modico humectata fuerit.

CORPVS INTVMESCENS
ac turgidum.

QUOD si infans toto corpore, aut aliqua eius parte intumescat, accipe Sambuci atque Ebuli cymas siue summutates, & decoctas uino albo, infanti circumuolue, præsertim, si magno calore non inflammetur.

At si cum dolore capitis uenter turgescat quoque, tunc accipe myrrham, aloën, Epaticam et crocum, eaq; simul contusa, fabarum succo tempera, capitiq; infantis impone.

STERNUTATIO CREBRA.

Interdum accidit infantibus, ut crebra sternutatione infestentur, cuius rei causa si est apostema cerebri, imponenda capiti eius ea sunt, quæ res frigerant, siue ex oleo, siue unguento, siue succo & cæteris id genus. At si ex alia causa nõ ex apostemate hoc malũ prouenerit, Basilicum conterere, siue siccum siue uiride erit, cõtritumq; naribus infantis inserere. QUOD si sternutatio hæc cum calore inciperet,

ret, oculiq; infantis, quasi retrò cecidisse uiderentur, tū capiti eius folia portulacæ impone, aut cucurbitam tenuiter rasam, cum rosarū oleo, & farina bordici temperatam, addito etiam uitellō oui.

PAPULAE QVAS CVTIS
uesiculas uocant.

Papulae in corpore infantis, si nigrescunt, lethale est, quo magis periculosum erit, si eodem frequentes & crebrae fuerint. At si candicant, minus periculi portendunt, pueroq; conualescere licet. Itidem, si rufescant.

Proinde accipe folia rosae rubentis, folia myrti, & tamarisci, eaq; cum aqua coque, & linteum aqua, in qua decocta fuerint madefactum, papulis infantis impone.

Item ungerere infantem oleo rosarum, myrti, ac tamarisci, eodem modo prodest. Quòd si papulae candicent, aut rufescant, sine primū ut maturescant, & postquam maturuerint, tum demum curam adhibe. Suppurascens autem illis, & iam apertis, unguentum cerussae inunge.

Nec non proderit papulas, mulsa, aqua, Hydromelle, in quo uitrum maceratum ac temperatum fuerit, collui. Nec ignoro, plura in hunc usum remedia ab Auicenna tradi, quae tum si quis uolet, ex eo petat, nos enim pro modo huius libelli, satis habemus unum atq; alterum, & quod conferre maxime uisum erat, huc apposuisse.

DE PARTU

TUMOR INGVINVM, VEL inflammatio testium.

CAETERUM accidit interdum infantibus, ut ex nimio ploratu circa inguina, & in interiore parte foeminarum intumescant, nonnunquam etiam rumpantur. Aduersus haec accipe semen, quod nostri Ameos dicunt, contritum, & luteo oui temperatum, tumori aut rupturæ impone, impositumq; tenui aliquo linteo obliga. Aut si magis placet, accipe Lupinos amaros, uinoq; maceratos, addita myrrha, eidem uino incoque, & emplastrum inde factum, tumori ac lesæ parti impone Aliud remedium. Accipe Aluminis drach. ʒ. gallæ drachmas undecim, contusa simul cum uino rubeo decoque, eò usq; donec in crassum liquorem redigantur, quem deinde rupturæ siue ramicibus, uti latini uocant, impone, superimposita spongia quoq; aceto aqua mixto, humectata, ac subinde, cum defluit, renouata. Quinquam poteris idem decoctum cum glutino ex coriorum præseminibus cocto, linteo inducere siue illinere, illudq; postea affectæ parti obligare, & idem quoties defluit renouare.

TUMOR VMBILICI.

Accidit item infantibus, ut umbilicus tumore suffundatur, præsertim tunc, cum à paru resecatur. Contra hunc igitur tumorem accipe Spicam Celticam, quam uulgus magdalene florem appellat, quam etiam lixiuio imponunt, & addito
oleo

Oleo Sesami, cum Terebinthina, ad focū decoque, postea in decocto lanam humectatam, crassitudine digitali, umbilico infantis impone.

At si infantis umbilicus ex nimio ploratu, aut tussi, aut iactu, ictūve intumuisset, aduersus hoc accipe lupinos, & puluerem ex linteis puris ac ueteribus concrematis, redactum, eaq; cum uino rubeo temperata, & cannabinae (ut sic loquar) stupra, infusam siue illitam, umbilico impone.

INSOMNIA.

Contra insomnia, hoc est, cum infans suo ac legitimo somno destitutus, tempus omne uagando erit, accipe caules papaueris aut caliculos eiusdem, unā cum semine, & addito oleo lactucæ, oleo q; papaueris, inter se omnia temperata, fronti atq; temporibus infantis fasciā aliqua tenui illiga.

Quod si talia insomnia, ut fit interdum, ex lactis quod ex nutrice sugit, impuritate accidant, Accipe oleum uiolarum, & addito aceti modico, naribus infantis subinde instilla. Aut accipe oleum rosarum, succo lactucæ temperatum, eoq; caput infantis perunge & stomachum. Præterea cura, ut nutriceis lac melius reddatur.

Item syrupum accipe, ex papauere albo temperatum, & infanti sorbendum da, frontem autem & tempora oleo uiolarum, in quo Croci aliquantum & opium intrita erunt, inunge.

DE PARTV
SINGVLTVS.

Contra singultum accipe nucem Indicam, eam
q; tritam, & saccharo temperatam, infanti
edendam dato.

Accidit autem singultus, uel ex nimio cibo, uel
ex defectu cibi, & inanitate stomachi. Itaq; ex abun-
dantia cibi, aut frigiditate stomachi quoties proue-
nerit, stomachum oleo laurino calefacto, inungi cō-
ueniet, aut emplastrum ex aneti semine trito, et suc-
co menthæ, temperatum, calidum stomacho super
imponere. Rursum si ex carentia cibi & stomacho fā-
melico singultus oritur, accipe oleum uiolarum, aut
rosarum, aut etiam succum Endiuie, seu aliarum
herbarum, quæ uim infrigidandi habent, eaq; lacte
muliebri temperata, stomacho inunge.

Lac quoq; & alia suauia & utilia bibenda ei-
dem præbe. Neq; te moueat, si rejiciat etiam per no-
mitum, quæ absorbenda dederis. Nam semper tan-
tū remanebit quantum ad stomachum fouendum
atq; humectandum satis erit.

NAUSEA SIVE APPETITVS
uomendi.

Contra nimiam uomendi appetentiam gario-
philorum tritorum, quaterna grana infanti
sumenda præbe.

Item accipe mastiches, thuris candidi, & folio-
rum rubentis rosæ, quantum satis iudicaueris, ea-
quæ omnia trita, & succo menthæ temperata in-
cu-

emplastrum redige, idq; stomacho infantis impone, & si uomitio hæc crebrior, & ualidior erit, supra dictis aceti nonnihil admisce.

Aliter, Accipe simulam candidam, eamq; torre, donec ruffescat, deinde contusam rursum aceto immitte, additoq; ouorum uitello duro cocto, Mastiche, thure, & gummi arabico, omnia inter se subige, ac succo menthe temperata, in emplastrum redige, idque stomachi orificio infantis impone.

Ori autem eiusdem tostum seu recalefactum panem oppone. Cause autem huius mali tres ferme sunt: Prima, si plus sugendo lactis infans hausit, quam concoquere potest. Altera, si lac nutricis tenuis, aquosum, humidum & fluidum nimis est. Tertia, si idem lac impurum ac feculentum, & ex his causis præcipue uomitus mouetur, si accidit stomachus imbecillis ac humidus. Itaque infanti his rationibus medicari oportet. Primum ut munus quam ante sugendum præbeas, laetæq; pro modo abstineas. Deinde ut id quod reijcitur obserues, an acctum redoleat, & an candidet. Nam si hoc fit, accipe candidi thuris grana octo, rute aride grana uiginti, eaq; trita & temperata cum syrupo rosarum rubentium, puero sorbenda dato.

Aut nutrici cuminum dato, quod commanducandam puero in os inserat, atq; illinat. Prodest et
syrus

DE PARTV

*Syrupum granatorum, cum puluere menthæ tritæ
infanti datum.*

Item accipe xyloaloës, drachmam unam, mastiches drachmæ dimidium, Gallæ grana decem, eaq; trita, & syrupo rosaceo temperata, addita galla muscata, infanti ante lactandum sut inde sorbenda dato. Stomacho præterea emplastrum hoc quod sequitur impone: Accipe Mastiches, Accatiæ, Xylo aloës, gallæ, thuris candidi, tosti panis, singulorum pondus par, eaq; contrita unâ cum rosis rubentibus & syrupo rosarum temperata, stomacho infantis impone.

Rursum autem si id quod uomitur eijciatur, non olcret acetum, sed aliud quippiam acerbum, neq; etiam colore candicans, sed pallescens magis foret, tunc infanti succum Agrestis, quod dicitur, aut succum Cidoniorum, hauriendum præbe.

Emplastrum autem huius generis adhibe. Accipe farinam hordei, summutates seu cymas mori agrestis, seu, ut uulgo uocant, morabacci, & psidam, hoc est, corticem mali granati, & hæc omnia simul contrita, & aqua rosarum temperata, stomacho infantis impone.

Præterea si stomachus infantis foret humidior, & minus concoquens, perurge eundem foris aqua rosarum, in qua muscus tritus sit, aut aqua Myrti: bibendum autem præbe succum cydoniorum, cum modico gariophilorum & saccari, aut
gallæ

galle muscate scrupulo temperatum & mixtum.

INSOMNIA TERRIFICA.

Non terrifica insomnia infantes interdum inquietare solent, quæ plerunq; ex abundantia alimenterum seu cibi proueniunt, ea sic procurari debent: Principiò caue, ne statim à cibo cubitum infancem reponas, deinde aliquantum mellis imendum præbe, quo ea quæ concoctu difficiliora sunt, facilius concoquantur, & deinde cætera ad aluum & incrementa cogantur.

Item quotidie infanti septuncem drachmæ, eius electuarij, quod diamuscum, aut diapliris uocant, sorbendum præbe. Theriaca quoq; non parum hoc loco prodest, cum lacte sumpta, ut Rasis quoque probat.

MATER PVERORVM.

Est præterea morbus, quæ puerorum mater uulgariter nomine uocatur, quæ nonnihil cum epilepsia cõmune habet, & infantes plerunq; cum lactantur, infestat. Cuius signa sunt hæc: frequens ploratus, terror inter dormiendum, uigiliæ, calores immodici, & foetens anima.

Prouenitq; etiam hic ex imperfecta concoctione, cum lactis plus infanti quàm concoquere potest, præbetur.

Itaque cum huic succurrere uoles, primùm cura ut lac nutricis emendetur, quo facilius concoqui possit, deinde Electuarij eius, quod diamuscum uo-

DE PARTV

cant, dut diapliris, quotidie infanti scrupulum dimidium dato. In primis autem confert, theriaca cum lacte sumpta.

ASTHMA, RAUCEDO, SIVE stridor animæ.

Superius de difficultate spirandi, & quomodo eadem curanda sit, diximus. Sed eadem illa interdum ita increfcit, ut infans in fomno quoq; egrè, & non nifi cum fonitu ac stridore quodam anhelet.

Quod cùm accidet, ita medicandum erit: Accipe lin femen benè tritum, ac melle defpumato temperatum, ori infantis subinde illine.

Quòd fi calor uehemens erit, accipe cuminum tritum, & melle defpumato, temperatum, eodem modo adhibe.

PROCIDENTIA SEDIS.

Contra procidentiam fedis, hoc est, cùm os intestini inter connedendum se emouet, accipe psidie, myrti, caliculatorum glandis, foliorum rubentis aride rose, cornus ceruini combusti, aluminis, ungule capræ, balaustie, hoc est, floris granati, & galle, singulorū pondus par, eaq; omnia cum aqua decoque tam diu, donec aqua uires decoctorum attrahat, & in eadem aqua tepida infantem laua.

TENASMVVS.

Qualis morbus Tenasmus fit supra diximus,

mus, is igitur infantibus quoq; interdum accidit, & plerunq; ex frigidityte, contra quem his remedijs utere: Accipe Nasturtij hortensis, & cumuni seminis, singulorum pondus æquale, idq; tritum temperatum butyro ueteri, cum aqua frigida bibendum præbe.

Aliter: accipe Terebinthinam, eaq; carbonibus imposita, fumum qui inde oritur, sede infantis excipe, cæteris circum circa obturatis.

Item accipe colophanã picem, eaq; carbonibus imposita, suffitu anum infantis ut supra, consue.

TINEAE ALVI.

Innaſcuntur & tineæ aluo ſiue in teſtino infantis recto, magnitudine uidelicet earum quæ ueteribus caſu innaſci ſolet.

Innaſcuntur item & aliæ in uentre, magnitudine lumbricorum: Contra has igitur hæc remedia proſunt: Accipe graminis aquam, ſiue ut alij uolum, aquam proſerpinae, eamq; cum lacte potandam infanti præbe. Aut ſic: accipe corallij candidantis, raſuræ eboris, cornus ceruini combuſti & Iurij, ſingulorum ſcrupulos ſingulos, ſaccari candidi uncias duas & ſemi, aquæ graminis, ſeu ut alij, centinodie, quantum ad temperanda illa ſufficit, & ex ijs omnibus ſubactis ſuppoſitoria confice, & infanti quotidie pondere drachmarum duarum adhibe. Aliter, ſecundum Raſim, Accipe Cumini triti, & ſelle bubulo temperati, quantum ſatis

DE PARTV

uidebitur, & inde emplastrum factum, umbilico infans impone.

Item oleum oliuarum sumptum, contra omnis generis tineas prodest, easq; necat.

Item contra tineas minores ani, accipe coti laenam teneriorem, & ex eadem suppositoria confice, quæ oleo absynthij, aut rutæ, aut nucleorum persicorum, aut etiam amygdalæ amaræ, intincta, sedi infans insere. Prodest item infantem lauare aqua, cum qua folia persici, & absynthium cocta fuerint. Unguentum ad eundem usum: Accipe absynthij, lupini, singulorum binas drachmas, Sileris montani, cumini, nigellæ, centaureæ, centonici, cornu ceruini combusti, singulorum drachmas 4. eaq; omnia trita, & oleo Absynthij, aut amygdalæ amaræ, ponderis duarum unciarum, additis cere drachmis 4. temperata, in unguentum redige, ipsoq; apud focum, aut aliàs in loco calido, infantis uentrem & corpus perunge.

Aliud eodem. Accipe nigellæ drachmas duas, absynthij, mastiches, singulorum drachmam 1. aloës, corallij rubri, singulorum drachmas 2. coriandri præparati, drachmas 6. eaq; omnia bene trita, & cum farina siliginis uncijs tribus, lupinorum tritorum drachmis sex, & croci drachma una, additis succo rutæ, pondere unciarum 2. aut si hic desit, oleo rutæ, ponderis eiusdem, & succi absynthij uncijs quatuor: aut si succus desit, oleo absynthij.

Synthij, pondere pari, temperata, in emplastro modum redige, idq; umbilico infantis, spacio palmæ impone.

Aliter, præcipuè contra maiores tineas, quos lumbricos hodie appellant, hoc modo:

Accipe succi absynthij, & fellis bubuli uncias binas, Colocynthidos, drachm. 8. ijsq; tritis & subactis, emplastrum addito farinæ tritici modico, confice, idq; umbilico infantis impone:

Balneum quoque contra tineas, hoc modo apparatus: Absynthium & gallam, quantum pro modo satis crit, cum aqua decoque, eaq; aqua infantem usq; ad umbilicum insidentem, calida laua.

INTERTRIGO.

C*ontra intertriginem, hoc est, cum membra & cutis infantis, acrimonia lotij interteruntur: accipe myrtum tritum, eumq; affectæ parti asperge.*

Aut accipe Iryon, rose rubentis, Cyperi aut Tragachanti, quantum pro modo morbi sufficiet, eaq; uel singula, uel omnia simul contrita, affectæ parti insperge. Item accipe olei rosarum unciam unam, thuris candidi drachmam unam, his colliquatis, adde camphoræ, prius aqua rosarum maceratae & liquefactæ, grana octo, unguentoq; inde factò, loca infantis uiciata, inunge.

Eodem prosunt, unguentum quod uocant album, siue cerusæ, & unguentum rubeum.

DE PARTV

EPILEPSIA SEV MOR-
bus Comitialis.

Comitali quoq; morbo insistantur infantes, & hoc duobus modis. Aut enim simul cum partu adnascitur morbus, & ex frigidityte, & malis humoribus cerebri causam trahit. Aut post partum ex accidentibus causis accidit, in quo casu idem si ante uigesimum quintum annum masculum, puellam uerò circa temporis illud, quo menses primùm fouentur, non deserat, neq; etiam intra id spaciū ætatis, siue naturæ potestate, siue medicamentis auerti, & curari possit, periculum est, ut per omnem ætatem uitæ, seu masculus seu puella illa fuerit, eo non liberetur.

Proinde si unà cum morbo infans natus fuerit, curandum est, ut eo cibo sustentetur & alatur, qui & ætati ei conueniat, & suo tempore præbeatur, deinde qui calidus & siccus natura sit, cuiusmodi & ipsa nutrix uti debet. Rursum si non natura, sed ex accidente aliquo morbus idem prouenerit, danda opera est, ut lac nutricis bonum, atq; naturæ quàm maximè conueniens sit. Atque eam ob rem, si necessitas postulare uidebitur, nutricis caput medicamentis idoneis & debitis purgari quoq; non inutile ac præter rem erit. Eademq; uitare debet omnia quæ infrigidant: & infanci lac præbere, non ultra quàm facile concoqui potest. Præterea in hæres infans subinde instillanda erunt, oleū castorei,

rei, oleum costi, aut oleum Euforbij, adhibendaq;
 isdem odoris caussa, Ruta, & Asafœtida. Collo
 autem adnectanda semina & radices peoniae, luna
 decrescente decerptæ & effossæ. Et theriaca qua
 que, si necessitas amplius poscat, potu danda est.

Item prodest infanti dare coagulum leporis
 cum aqua mulsæ, quo tamen sumpto eodice abstinens
 dum eidem à lacte & suzendo erit.

Item collo infans suspende uiscum quercinũ,
 qui mense Martio & decrescente luna decerptus
 fit. Nec non alia plura quoq; eodem conferunt, sed
 nos breuitatis gratia, quæ potissimum uidebantur,
 ea tantum adscripsimus.

TABES SEV MATIES

immodica.

AT quoties infans ita decrescit, ut ossa cu
 tem trahant, ex qua re etiam in languorem
 & egritudinem incidit, lauachro utendum est, ex
 aqua, cum qua caput & pedes arietis cocta eò usq;
 fuerint, donec caro ab ossibus ultrò ac sponte absc
 dat, seseq; resoluat. Et ex hoc lauachro, quoties in
 fans exit, (sæpius enim eo lauari debet) abstergen
 dus est primum accuratè, deinde ungendus hoc quod
 sequitur ungento.

Accipe butyri non cocti, siue recentis, olei uiola
 rum, aut rosæ, singulorum drachmas bimas, axun
 gæ drachmas sex, Cere candidæ drachmas quatu
 or, caq; omnia simul colliquata, in ungentum refer,
 eòq; ut diximus, à balneo utere.

Vnguentum aliud: Accipe ceram candidam, axungiam, seuum ouis, butyrum recens, haec omnia in uase carbonibus imposito colliquata, deo colata, & in unguenti speciem redacta, ut supra.

LASSITUDO MEMBRORVM.

Interdum fit, ut infantis membra Paralitico more langueant, suumq; officium destituant, ita ut neq; manus & brachia attolli, neq; pedes incedere ualeant. Proinde si hoc accidat eo tempore cum adhuc mamma infanti datur, confortanda atq; firmanda nutrix est ijs medicinis, quae calefaciunt, atque siccant. Eademq; cibo uti debet ut plurimum assato aut fricto: à lacte uerò & piscibus, item carne crassa & indurata sale, prorsum abstinere.

Præterea nec uino uti debet diluto ac mixto, infantemq; priusquam lactetur, lauare, & deinde oleo Castorei, aut Costi perungere. Cui etiam quotidie ex hoc Electuario, quod sequitur, aliquantum sorbendum dari, non inutile erit.

Accipe Mentastri, Cinnamonomi, Cumini, foliorum Rosæ aridæ, Mastiches, Fœni græci, Valerianæ. Præterea Amei, Doronici, ut uocant, Zedoariæ, gariophyli, Sandali, Xyloaloës, singulas drachmas, musci autem drachmæ dimidium, his omnibus simul tritis & melle despumato subactis, electuarium confice, & ex eo quotidie infanti laboranti quadrantem drachmæ sortendum dato.

Quòd si infans omnibus membris deficiat, acci-
pe ce-

pe cere unciam, & drachmam unam Euforbij, eaq;
subacta, & temperata cum oleo oliui, emplastrè
modo, spinæ infantis impone.

TREMOR ARTVVM.

Tremor artuum si infanti accidat, periculum
ne contrahatur membris, & Epilepsia cor-
ripiatur, proinde uenienti malo ita succurrendum
est: Accipe oleum rosarum, & oleum Nardi, ijsq;
simul mixtis ac calide temperatis, spinam infantis
& item cetera membra quæ tremunt, perunge.

Quamuis idem etiam alio oleo, quod calefaciat,
at, ut est laurinum, fieri potest.

Quòd si hac medicina nihil proficies, medicos
ulterius consule.

CALCVLVS.

Preterea si infans calculo, aut alia quapiam
urine, ac eius meatuum obstructione labo-
rat, id quod ex his signis deprehenditur: si strangu-
ria uexatur: si sepe urinam ciet, modicè tamen, &
non nisi cum difficultate ac dolore emittit: si ipsa
urina diluta & clara: & in masculo membrum la-
boranti assiduò arrigitur, tunc in hunc modum sub-
ueniri debet:

Principiò in aqua, cum qua malua, Ibisus, se-
men lini, parietaria, cocta erant, infantem lauato:
deinde sorbendum aliquid dato, quod urinam ciet,
promouet: postremò, quando cubitum reponetur,
eundem oleo circum genitalia inungito, & aquam

DE PARTV

*morabaccorum, cum lacte potandum dato. Aut aliter: accipe sanguinem hirci, & scorpionis crema-
ti pulucrem, eaq; unà cum oleo scorpionum, aut o-
leo lilij candidi, subasta & temperata, emplastri
modo, infantis corpori, supra genitalia impone.*

OCVLI STRABI.

Postremò strabos oculos quoq; sic procurabis, ne ea consuetudo in naturam transeat: Principiò cunas, in quibus infans iacet, ita colloca, ut infans lucem rectà aspiciat, neq; sursum, neq; in latu-
acie deflectere possit. Quòd si in obliquum acie ra-
pi, & limis tueri iam coeperit, tum cunas rursus
ita pone, ut diuerso latere lucem habeat, cogaturq;
ab eo latere, in quod acie deflexerat, in alterum ac-
diuersum, dum lucem pctit reflectere. Noctu autē,
lucernam quoq; in eandem partem pone, ut eius lu-
mine, ab eo latere, in quod acie deflexerat, in diuer-
sum eodem modo reuocetur.

Præterea in eandem partem, à qua uisus in-
fantis in diuersum rapitur, aulea uariiegata, seu pan-
nos illustrium colorum, præcipuè lutci & prasini
suspende, ut eorum quoq; obiectu, uisus reuocetur.
Nam dum crebrò respiciet, ad ea quæ uisum allici-
unt, aciem ab ea parte cui iam assucsebat, in diuer-
sam paulatim retorquebit. Atq; hæc eò usque face-
re conueniet, donec rectam aciem recepisse uidca-
tur. Nam si longius idem feceris, neq; modum cer-
tum obseruabis, periculum est, ne quod ab uno la-
tere

tere deriuabit, in alterum, studio uitandi nimio, transferas.

Atque hæc pro modo huius tum argumenti, tum etiam libri tradidisse sufficiat. Quæ si studiosis ac bonis, ut quiq; erunt, grata ac lectu digna uidebuntur, futurum confido, ut neq; illos lectionis suæ, neque me laboris ac operæ unquam pœniteat. Neque enim tam imperitum aut inhumanum quæquam fore arbitror, qui, si quid durius aut minus scitè hic à me dictum est, non rei potius difficultati, & argumento à crebro scribentium usu remoto, quàm mihi aut negligentiæ meæ triuendum esse iudicet.

FINIS.

IN

INDEX HVIVS

Libelli.

A.

A Bortus signa.	34 a
Abortuum cause.	31 a
Accidentia à partu.	24 a
Aluus astricta.	43 a
Alui concitatio.	47 a
Anus prominens.	28 b
Apostemata aurium, & humor fluens.	52 a
Apostema cerebri.	ibi. b
Asthma, raucedo, stridor anuxæ.	57 b

C.

Calculus infantum.	61 a
Calores immodici, seu febricule	53 a
Constipatio pregnantis.	11 a
Corpus intumescens ac turgidum.	53 b
Cunarum agitatio.	46 a
Cura infantum.	41 a

D.

Difficultas spirandi.	50 b
-----------------------	------

E.

Epilepsia, morbus comitialis.	59 a
-------------------------------	------

G.

Genitalium ulcera.	28 b
Ginguae exulceratio.	47 a

I.

Infantis lotio.	42 b
	Infantis

INDEX:

<i>Infantis tractatio.</i>	42 a
<i>Infantis unctio.</i>	41 b
<i>Inguinum tumor.</i>	54 b
<i>Insomnia infantum.</i>	55 a. 56 b
<i>Intertrigo</i>	59 a
<i>Intestinum magnum & genitalia coniuncta.</i>	30 a
L.	
<i>Lactandi infantis ratio</i>	43 a
<i>Lacti nutrici progenerando.</i>	44 a
<i>Lassitudo membrorum.</i>	60 b
<i>Linguae pustula seu uesicæ.</i>	51 a
<i>Loci crumpestes.</i>	29 a
<i>Lotio.</i>	32 a
M.	
<i>Mater puerorum.</i>	57 a
<i>Menses nimij.</i>	26 a
<i>contra Menstrua.</i>	27 a
<i>Morbi infantum.</i>	46 a
N.	
<i>Nausea, appetitus uomendi.</i>	55 b
O.	
<i>Oculi strabi infantum.</i>	61 b
<i>Oculorum albugo.</i>	52 b
<i>Oculorum tumor.</i>	ibi.
<i>Oris fissuræ, exulceratio.</i>	51 b
P.	
<i>Pariendi tempus.</i>	6 b
<i>Patientis subsidia.</i>	10 b
	Papue

I N D E X.

Papula, cutis uesicula.	54 b
Partus mortui signa, & quomodo pellatur.	36 a
Partus tempore quæ necessaria.	12 b
Partum mortuum educere.	37 a
Partus facilitas, & contrâ.	8 a
Partus naturales.	7 a
Partus innaturales.	15 a
Partus in utero situs.	4 a
Partum adiuvantia.	19 a
Partum uiuum parienti mortuæ educere.	40 b
Præsigna ex umbilico.	41 a
Procidemia sedis.	57 b

S.

Secundina proscindenda.	14 a
Sedilia prægnantis.	13 b
Singultus infantum.	55 b
Spasmus infantum.	49 a
Sternutatio.	19 a. 53 b
Suctio prima.	45 b
Suffitus.	12 b. 19 b
Secundina estimenda.	21 a
Suppositoria.	11 b

T.

Tabes, maties immodica.	69 a
Tenasmus prænantium.	31 b
Tenasmus infantum.	57 b
Tinea alui.	58 a
Tormina.	25 a

Tremor

I N D E.

Tremor artuum.	81 a
Tumor.	25 a
Tussis seu destillatio.	49 b
V.	
Ventristormina.	53 b
Vmbilicus dissolutus.	30 a
Vmbilici prociencia.	42 a
Vmbilici resectio.	41 a
Vmbilici tumor.	54 b
Vnctio.	19 a

FRANC. Apud Chr. Egenolphum,

Mense Martio.

M. D. LI.

