

BIBLIOGRAFIA TEZELOR

DELA

CLINICA OFTALMOLOGICĂ DIN CLUJ

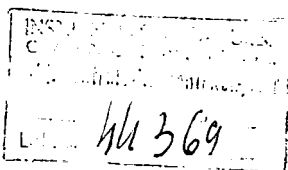
DIN ANII 1924—1937



DOCTORAT ÎN MEDICINĂ ȘI CHIRURGIE
PREZENTATĂ ȘI SUSȚINUTĂ ÎN ZIUA DE 3¹ Iunie 1938

DE

MICLĂUȘ VASILE



24 MAY 2005



CLUJ

TIPOGRAFIA „CARTEA ROMÂNEASCĂ”
1938

UNIVERSITATEA „REGELE FERDINAND I” DIN CLUJ

FACULTATEA DE MEDICINĂ

Decan : Prof. Dr. M. STURZA

Profesori :

Clinica stomatologică	Prof. Dr. ALEMAN I.
Microbiologia	” ” BARONI V.
Fiziologia umană	” ” BENETATO GR.
Istoria Medicinii	” ” BOLOGA V.
Patologia generală și experimentală	” ” BOTEZ A. M.
Clinica oto-rino-laringologică	” ” BUZOIANU GH.
Istologia și embriologia umană	” ” DRĂGOIU I.
Semiologie medicală	” ” GOIA I.
Clinica ginecologică și obstetricală	” ” GRIGORIU C.
Clinica medicală	” ” HAȚIEGANU I.
Medicina legală	” ” KERNBACH M.
Chimia biologică	” ” MANTA I.
Clinica oftalmologică	” ” MICHAIL D.
Clinica neurologică	” ” MINEA I.
Igiena și igiena socială	” ” MOLDOVAN I.
Radiologia medicală	” ” NEGRU D.
Anatomia descriptivă și topografică	” ” PAPILIAN V.
Clinica chirurgicală } Medicină operatoare }	” ” POP A.
Clinica Infantilă	” ” POPOVICI GH
Farmacologia și farmacognozia (supl.)	” ” POPOVICI GH
Chimia medicală	” ” SECĂREANU ȘT.
Balneologia	” ” STURZA M.
Clinica dermato-venerică	” ” TĂTARU C.
Clinica urologică	” ” ȚEPOSU E.
Clinica psihiatrică	” ” ȚRECHIA C.
Anatomia patologică	” ” VASILIU T.
Igiena generală	Agr. ZOLOG M.
Fizică medicală	Conf. BĂRBULESCU N.

JURIUL DE PROMOȚIE :

Președintele tezei : Prof. Dr. D. MICHAIL

Membrii : { ” ” V. PAPILIAN
 ” ” C. TĂTARU
 ” ” V. BOLOGA
 ” ” GR. BENETATO

Supleant : D-l Doc. Dr. P. VANCEA

INTRODUCERE

Lucrarea de față cuprinde modestele încercări prin cari, în decursul erei românești a Facultății de Medicină din Cluj, tinerii viitori doctori au pus în evidență o parte din cercetările științifice, a prodigioasei activități pe care Clinica oftalmologică a avut în acest timp. O lucrare modestă în aspectul ei, însă practic de o importanță destul de mare, dând, celor ce au înțeles să servească această ramură de știință medicală pentru a salva integritatea anatomică, funcțională și estetică a acestui organ atât de important, redând astfel omului suferind cel mai prețios bun cu care natura l-a înzestrat, posibilitatea de a se orienta asupra problemelor variate pe cari acești modești cercetători au încercat prin lucrările lor de analiză sau sinteză a le scoate la iveală.

Ochiul fiind un organ de o structură complexă și delicată, în care natura a îmbinat arta și tehnica ajungând la un rezultat desăvârșit, este expus prin situație influenței factorilor nocivi externi și prin finețea de structură repercusiunii factorilor morbizi, cari acționând asupra întregului organism acționează și asupra ochiului fie direct fie indirect prin tulburările de echilibru umoral, endocrinian sau nervos ce acești factori produc asupra organismului. În consecință problemele pe cari colegii anteriori le-au abordat prin lucrările lor, sunt multiple și variate, trecând peste hotarele acestei discipline pentru a aduce lumină și asupra problemelor ce oftalmologia le poate pune la dispoziția celorlalte specialități de medicină. Făcând în modul acesta legătura și apropierea între diferitele ramuri ale științei medicale, tinzându-se astfel a se ajunge de a fi privit organismul bolnav în totalitatea lui. Aceste diferite probleme au izvorât din variabilitatea de cazuri pe cari practica zilnică le-a părăndat, selecționate prin observația clinică și priceperea științifică a măestrului oftalmologiei românești și clujene, confruntate cu ceea ce știința of-

talmologică are deja bine precizat sau în curs de cercetare, — și date pentru a fi sintetizate sub formă de lucrări de doctorat. Au fost sondate toate terenurile din a căror sevă medicina își sporește patrimoniul științific, ca: anatomia patologică, fiziopatologia, biochimia, serologia, clinica și terapeutică, consolidându-se astfel temelia practicei medicale și oftalmologice.

Teze de doctorat la Clinica oftalmologică din Cluj există din anul 1924, deoarece numai începând cu anul școlar 1923 se fac promoțiile la Facultatea noastră după sistemul românesc cu lucrări de doctorat inaugurale. Până în anul școlar 1927, decând s'a introdus obligativitatea tipăririi lor, tezele au fost litografiate, afară de teza D-lui Dr. Vancea Petre Lt. care se găsește tipărită. Sistemul de expunere al materialului bibliografic, este luat după modelul lucrărilor în acest gen făcute ca teze de doctorat la Istoria medicinei pentru toate tezele dela Facultate. Ca lucrarea de față să-și ajungă scopul urmărit, am expus materialul bibliografic în patru capitole. Un prim capitol în care tezele sunt enumerate după ordinea de apariție a lor cu datele bibliografice, iar celelalte trei capitole cuprind: clasificarea lor pe grupuri de afecțiuni oftalmologice, indicele analitic și indicele de autori al tezelor. În modul acesta am satisfacția de a fi adus o mică contribuție progresului științei oftalmologice, prin ultimul pe care această lucrare îl poate constitui pentru acei ce vor căuta să ducă această știință cu un pas mai departe.

Înainte de a încheia această introducere țin să aduc D-lui Prof. D. Michail președintelui tezei, juriului de promoție, precum și tuturor profesorilor mei dela cari am primit priceperea în domeniul științei și practicei medicale, toate mulțumirile și recunoștința mea și cari vor fi pentru mine pilde de muncă și satornicie pentru stabilirea adevărului științific și îmbunătățirea situației celor suferinz.

BIBLIOGRAFIA TEZELOR

DELA CLINICA OFTALMOLOGICĂ DIN ANII ACADEMICI 1924—1937.

1924.

15. PÎNTEA (Valeriu). Complicațiile oculo-orbitare ale sinuzitelor feții. Cluj, litografiat, 1924, in-8 52 p. Președ.: D. Michail.

16. SELEGEANU (Gheorghe). Considerațiuni asupra dacriocistitelor și tratamentul lor. Cluj, litografiat, 1924, in-8°, 47 p. Președ.: D. Michail.

24. GOGONEA (Axente) Tuberculinoterapia în oftalmologie. Cluj, litografiat, 1924, in-8°, 47 p. Președ.: D. Michail.

27. ȘAPIRO (Șaia) Contribuțiuni la studiul coloboamelor congenitale ale pleoapelor. Cluj, litografiat, 1924, in-8°, 42 p. (2 fig.) Președ.: D. Michail.

32. RITZENBERG (Vladimir) Proteinoterapia în oftalmologie. Cluj, litografiat, 1924 (f. a.) in-8°, 61 p. Președ.: D. Michail.

40. GAZDA (Ákoş). Contribuțiuni la studiul catarului primăvăratesc. Cluj, litografiat, 1924, in-8°, 61 p. (1 fig.) Președ.: D. Michail.

44. GURFINKEL (R.) Rezultatele terapeutice în tratamentul glaucomului prin ciclodializa lui Heine. Cluj, litografiat, 1924, in-8°, 55 p. Președ.: D. Michail.

45. GORDON (Smerca). Epiteliomul limbului cornean. Cluj, litografiat, 1924, in-8°, 38 p. (1 fig.) Președ.: D. Michail.

47. CUCIUC (Pesia). Blefaroplastiile. Cluj, litografiat, 1924, (f. a.), in-8, 43 p. Președ.: D. Michail.

50. FEINBRUN (Sulamita). Angioamele palpebrale și tratamentul lor. Cluj, litografiat, 1924, in-8°, 50 p. (2 fig.) Președ.: D. Michail.

53. CCHINDLER (Iuliu). Traumatismele oculare și tratamentul lor în Clinica Oftalmologică din Cluj. Cluj, litografiat, 1924, (f. A.) in-8°, 48 p. Președ.: D. Michail.

72. ROȘIU (Eugen). Operațiunea de cataractă în Clinica Oftalmologică din Cluj, și rezultatele ei. Cluj, litografiat, 1924, in-8°, 121 p. Președ.: D. Michail.

93. HIRSCH (Charlotte). Contribuțiuni la studiul chistelor parazitare ale orbitei. Cluj, litografiat, 1924, in-8°, 70 p. Președ.: D. Michail.

1925.

152. MARK (Friederich). Panusul trachomatos și tratamentul

său. Cluj, litografiat, 1925, in-8°, 47 p. Președ.: D. Michail.

153. VANCEA (Petre Lt.) Contribuțiuni la studiul biologiei trachomului. Cluj, Tip. Cartea Românească 1925, in-8°, 44 p. Președ.: D. Michail.

159. MICHAIESCU (Păunel P.). Contribuțiuni la terapeutica oculară cu ajutorul razelor X. (Fapte clinice și cercetări experimentale). Cluj, litografiat, 1925, in-8°, 58 p. Președ.: D. Michail.

161. SIMION (Aurora Silvia). Tratatul ulcerelor corneene prin termocauterul cu vapori al lui Wessely. Cluj, litografiat, 1925, in-8°, 43 p. Președ.: D. Michail.

169. WEIS (Iosif). Contribuțiuni la studiul manifestărilor sifilitice ale nervului optic. Cluj, litografiat, 1925, in-8°, 76 p. Președ.: D. Michail.

173. SVERDLINC (Tauba). Tratatul cataractei congenitale în Clinica Oftalmologică din Cluj. Cluj, litografiat, 1925, in-8°, II+60 p. Președ.: D. Michail.

179. STEINFELD (David). Contribuțiuni la studiul cărbunelui (pustulei maligne) al regiunii oculare. Cluj, litografiat, 1925, in-8°, 57 p. Președ.: D. Michail.

187. NACOV (Ecaterina). Tatuajul cornean. Cluj, litografiat, 1925, in-8°, 81 p. Președ.: D. Michail.

1926.

194. BALAȘEL (Constantin). Contribuțiuni la studiul tratamentului chirurgical al strabismului. Cluj, litografiat, 1926, in-8°, 78 p. Președ.: D. Michail.

197. BRAUNBERG (Adolf). Corpii străini magnetici intraoculari. Cluj, litografiat, 1926, in-8°, IV+103 p. Președ.: D. Michail.

203. BODESGU (Emil). Keratita buloasă. Cluj, litografiat, 1926, in-8°, VII+47 p. Președ.: D. Michail.

209. UNGUREANU (Maria I.). Afecțiunile oculare simulate, metode de diagnostic în atari afecțiuni. Cluj, litografiat, 1926, in-8°, 69 p. Președ.: D. Michail.

218. ACÉL (Adolf). Noțiunile actuale referitor la corecțiunea ochiului afak. Cluj, litografiat, 1926, in-8°, 38 p. Președ.: D. Michail.

242. EPURE (Virgil). Contribuțiuni la studiul boalei lui Recklinghausen. Cluj, litografiat, 1926, in-8°, 71+X p. Președ.: D. Michail.

255. BENDESCU (Traian). Metabolismul bazal în afecțiunile oculare. Cluj, litografiat, 1926, in-8°, 86 p. Președ.: D. Michail.

258. JAGER (Robert). Oftalmia simpatică. Cluj, litografiat, 1926, in-8°, 86 p. Președ.: D. Michail.

262. MARKBREITER (Alexandru). Conjunctivita blenoragică a noilor născuți. Cluj, litografiat, 1926, in-8°, 49 p. Președ.: D. Michail.

266. TIHANYI (Lazar). Luxațiile cristalinelor în Clinica Oftalmologică din Cluj. Cluj, Tip. Fraternitas, 1926, in-8°, 39 p. Președ.: D. Michail.

1927.

308. REZNIC (Gavril). Studiu statistic asupra tuberculozei oculare tratate în Clinica Oftalmo-

logică din Cluj. Cluj, Tip. Cultura, 1927, in-8^o, 29 p. Președ.: D. Michail.

342. DIACIOV (Mihail). Cercetări statistice asupra cancerului ocular. Cluj, Tip. Corvin, 1927, in-8^o, 29 p. Președ.: D. Michail.

343. PELIN (Nicolae C.). Valoarea acoperirii conjunctivale în tratamentul diferitelor afecțiuni corneene. Cluj, Tip. Cartea Românească, 1927, in-8^o, 42 p. Președ.: D. Michail.

349. LUPUȚIU (Ioan). Complicațiunile oculare ale sinuzitelor posterioare latente. Cluj, Tip. Corvin, 1927, in-8^o, 41 p. Președ.: D. Michail.

359. LORBER (Luiza). Calce-mia în boalele oculare. Cluj, Tip. Corvin, 1927, in-8^o, 38 p. Președ.: D. Michail.

1928.

415. BUZAȘ (Martin). Manifestațiuni oculare ale gripei. Cluj, Tip. Minerva, 1928, in-8^o, 15 p. (4 fig.). Președ.: D. Michail.

417. CORBEANU - UNGUREANU (Alexandru). Considerațiuni statistice asupra sifilisului ocular în Clinica Oftalmologică din Cluj. Cluj, Tip. Corvin, 1928, in-8^o, 61 p. (1 Tabl. statistic). Președ.: D. Michail.

1929.

440. NICA (Fane I.). Cheratita perenchimatoasă ca manifestare a sifilisului hereditar. Cluj, Tip. Ardealul, 1929, in-8^o, 32 p. Președ.: D. Michail.

446. SABĂDEANU (Vasile). Contribuțiuni la studiul modificări-

lor lichidului cefalo-rachidian în sifilisul ocular. Cluj, Tip. Ardealul, 1929, in-8^o, 58 p. (1 Tabl. statistic). Președ.: D. Michail.

452. BOERȚAGAN (Ioșif). Contribuțiuni la studiu sindromului paralytic al vârfului orbitei. Cluj, Tip. Ardealul, 1929, in-8^o, 20 p. (1 fig.). Președ.: D. Michail.

462. MATEESCU (Felicia G.). Turburări oculare de origine dentară. Cluj, Tip. Editura de ziare, 1929, in-8^o, 31 p. Președ.: D. Michail.

470. BIRAR (Elena). Valoarea sedimentării globulelor roșii în boalele oculare Cluj, Tip. Lumea și Țara, 1929, in-8^o, 30 p. Președ.: D. Michail.

472. PETRESCU (Lucia). Radiologia canalului optic. Cluj, Tip. Ardealul, 1929, in-8^o, 19 p. (6 fig.). Președ.: D. Michail.

477. CIARACCIEVA (Zdrava). Cercetări de biomicroscopie iriană și de pupiloscopie diferențială în sifilisul cerebrospinal cu semnul lui Argyill-Robertson. Cluj, Tip. Lumea și Țara, 1929, in-8^o, 34 p. Președ.: D. Michail.

495. STEIBEL (Iacob). Contribuțiuni la studiul chistelor hidatice ale orbitei. Cluj, Tip. Lumea și Țara, 1929, in-8^o, 23 p. Președ.: D. Michail.

496. SAUER (Ernest) Ereditatea în Oftalmologie. Cluj, Tip. Lumea și Țara, 1929, in-8^o, 28 p. Președ.: D. Michail.

1930.

497. MUNTEANU (Ioan Valer). Considerațiuni asupra tensiunii arteriale retiniene și a examenului oftalmoscopic în afecțiunile cardio-vasculare. Cluj, Tip.

Lumea și Țara, 1930, in-8^o, 62 p. (3 fig.). Președ.: D. Michail.

499. KIRCH (Tereza). Fapte noi în sifilisul ocular. Cluj, Tip. Lapkiadó, 1930, in-8^o, 22 p. Președ.: D. Michail.

501. TODEA (Corneliu R.) Contribuțiuni la studiul corpiilor străini intraorbitari. Cluj, Tip. Lapkiadó, 1930, in-8^o, 35 p. Președ.: D. Michail.

502. KISS (Elisabeta). Metodele operatorii în cataracte congenitale. Cluj, Tip. Lapkiadó, 1930, in-8^o, 25 p. Președ.: D. Michail.

506. SIMONSITZ (Géza). Operațiunea lui Stănculeanu pentru extracțiunea cataractei în capsulă. Cluj, Tip. Lapkiadó, 1930, in-8^o, 22 p. Președ.: D. Michail.

521. RAMBA (Vasile). Considerațiuni asupra tensiunii arteriale retiniene și a examenului oftalmoscopic în graviditate. Cluj, Tip. Principele Carol, 1930, in-8^o, 31 p. Președ.: D. Michail.

522. STOILA (Ioan). Considerațiuni asupra tensiunii arteriale retiniene și a examenului oftalmologic în afecțiunile renale. Cluj, Tip. Principele Carol, 1930, in-8^o, 27 p. Președ.: D. Michail.

528. MOGA (Ioan). Manifestațiunile sifilitice ale ochiului. Cluj, Tip. Principele Carol, 1930, in-8^o, 31 p. Președ.: D. Michail.

544. BUMBĂCESCU - PRISICEANU (Eugenia). Viața și opera profesorului Gh. Stănculeanu. Cluj, Tip. Cartea Românească, 1930, in-8^o, 59 p. (5 fig.). Președ.: D. Michail.

1931.

555. DICU (Iuliu). Hematomul spontan al orbitei (Endotelita he-

moragică orbitară). Cluj, Tip. Ardealul, 1931, in-8^o, 21 p. Președ.: D. Michail.

556. DRAGOMIR (Nicolae). Viața și opera Prof. Dr. N. Manolescu (1850 - 1910). Cluj, Tip. Cultura, 1931, in-8^o, 58 p. (1 pl.) Președ.: D. Michail.

564. VULCU (Petru). Chiste congenitale orbitare de origine etmoidală. Cluj, Tip. Ardealul, 1931, in-8^o, 18 p. (6 fig.) Președ.: D. Michail.

566. PETRI (Aurel). Accidențele oculare röntgeniene. Cluj, Tip. Editura de Ziare, 1931 in-8^o, 31 p. Președ. D. Michail.

569. MIHAILAȘ (Artenie). Contribuțiuni la studiul retinitei gravidice. Cluj, Tip. Minerva, 1931, in-8^o, 24 p. Președ.: D. Michail.

573. RADULESCU (Teodor) Contribuțiuni la studiul cancerului metastatic al coroidei. Cluj, Tip. Transilvania, 1931, in-8^o 21 p. Președ.: D. Michail.

575. MAN (Adalbert). Viața și activitatea oculistului Dr. Gh. Crăiniceanu. Cluj, Tip. Editura de Ziare, 1931, in-8^o, 40 p. Președ.: D. Michail.

583. TROMBITAȘ (Iosif). Corpii străini bipeforanți ai globului ocular. Cluj, Tip. Lyceum, 1931, in-8^o, 31 p. Președ.: D. Michail.

584. SECHELI (Vasile). Tuberculomul orbitei. Cluj, Tip. Ardealul, 1931, in-8^o, 25 p. (3 fig.) Președ.: D. Michail.

1932.

589. PETRI (Emil). Gomele sifilitice palpebrale. Cluj, Tip. Ardealul, 1932, in-8^o, 25 p. Președ.: D. Michail.

591. DINESCU (Ion). Diverticula chistică lacrimală. Cluj, 1932, in-8°, 28 p. (3 fig.) Președ.: D. Michail.

594. ANGELI (Mihail). Tuberculoza conjunctivală primitivă. Cluj, Tip. Ardealul, 1932, in-8°, 23 p. Președ.: D. Michail.

607. IMRE (Lazar). Avulzia globului ocular. Cluj, Tip. Albert, 1932, in-8°, 32 p. Președ.: D. Michail.

609. GRAUR (Ioan). Bibliografia oftalmologică românească. Cluj, Tip. Anca, 1932 in-8°, 43 p. Președ.: D. Michail.

614. DEJENARIU (Ioan). Tromboflebita supurată orbito-cavernoasă. Cluj, Tip. Grafic Record, 1932, in-8°, 48 p. Președ.: D. Michail.

622. IVA (Pavel). Bibliografia oftalmologică românească, 1920-1931. Cluj, Tip. Victoria, 1932, in-8°, 46 p. Președ.: D. Michail.

627. OROS (Ioan). Contribuțiuni la studiul cisticercosei ocu-
lo-orbitare în România. Cluj, Tip. Grafic Record, 1932, in-8°, 35 p. Președ.: D. Michail.

1933.

652. SAVA (Aurel). Contribuțiuni la studiul afecțiunilor oculare produse de turburări ale circulației aeriene din sinusurile posterioare. Cluj, Tip. Ardealul, 1933, in-8°, 16 p. Președ.: D. Michail.

672. TAMAIANU (Paul). Diverticulita chistică lacrimală. Cluj, Tip. Cultura, 1933, in-8°, 18 p. Președ.: D. Michail.

701. NEGREA (Octavian). Angiomul orbitei. Cluj, Tip. Cartea

Românească, 1933' in-8°, 38 p. Președ.: D. Michail.

724. SZÖCS (Ladislaw). Chistele sclerale. Cluj, Tip. Victoria, 1933, in-8°, 38 p. Președ.: D. Michail.

726. STANCIU (Stanley Ion). Cutele retinei. Cluj, Tip. Transilvania, 1933, in-8°, 20 p. Președ.: D. Michail.

1934.

748. CAMPAN (Iacob). Pigmentarea papilei nervului optic. Cluj, Tip. Cartea Românească, 1934, in-8°, 30 p. Președ.: D. Michail.

759. BADIU (Tiberiu). Invazia epitelială a camerei anterioare a ochiului. Cluj, Tip. Ardealul, 1934, in-8°, 21 p. (2 fig.) Președ.: D. Michail.

775. MOȘOIU (Vasile). Ctaracta comotională. Sibiu, Tip. Dacia Traiană, 1934, in-8°, 29 p. Președ.: D. Michail.

777. PREOTESOIU (Ștefan I.). Osificarea cristalinelui. Cluj, Tip. Ardealul, 1934, in-8°, 22 p. (1 fig.) Președ.: D. Michail.

789. ȚABIC (Miron). Manifestări oculare în patologia internă (Studiu clinic și statistic). Cluj, Tip. Transilvania, 1934, in-8° 40 p. Președ.: D. Michail.

805. MATINCA (Iosif). Fracturile orbitei. Cluj, Tip. Ardealul' 1934, in-8°, 29 p. Președ.: D. Michail.

809. BOGDAN (Liviu). Tuberculoza pleoapelor. Cluj, Tip. Ardealul, 1934, in-8°, 20 p. Președ.: D. Michail.

811. MĚNESSY (Iuliu). Oedem palpebral angioneurotic recidivant. Cluj, Tip. Eugen Katz.

1934, în-8°, 26 p. Președ.: D. Michail.

812. ROSENFELD (Ana). Spasmul arterei centrale a retinei. Cluj, Tip. Albert, 1934, în-8°, 15 p. Președ.: D. Michail.

813. HEVEȘI (Ludovic). Contribuțiuni la studiul clinic al tumorilor mușchilor oculari extrinseci. Cluj, Tip. Gloria, 1934, în-8°, 40 p. Președ.: D. Michail.

817. BODIȘ (Gașpar). Tuberculoza glandei lacrimale. Cluj, Tip. Minerva, 1934, în-8°, 22 p. Președ.: D. Michail.

822. LIUBA (Cornel). Considerațiuni asupra absceselor miliarare multiple ale conjunctivei. Cluj, Tip. Ardealul, 1934, în-8°, p. Președ.: D. Michail.

824. CRISTU (Ioanid V.). Embriotoxon corneae posterius. Cluj, Tip. Ardealul, 1934, în-8°. 14. p. Președ.: D. Michail.

827. COMȘA (Nicolae N.). Complicații oculare în xeroderma pigmentosum. Cluj, Tip. Ardealul, 1934, în-8°, 20 p. Președ.: D. Michail.

830. MOLNAR (Viorica). Contribuțiuni la studiul clinic al tumorilor sacului lacrimal. Cluj, Tip. Ardealul, 1934, în-8°, 24p. Președ.: D. Michail.

1935.

835. PUȘCAȘ (Gheorghe). Vindecarea spontană a gliomului retinian. Cluj, Tip. Ardealul, 1935, în-8°, 22 p. Președ.: D. Michail.

838. GLANTZMANN (Sofia). Epiteliomul metastatic oculo-orbital consecutiv cancerului mamei. Cluj, Tip. Victoria, 1935, în-8°. 25 p. Președ.: D. Michail.

840. POP (Iuliu). Metaplazia epitelului lacrimal. Cluj, Tip. Ardealul, 1935, în 8°, 13 p. Președ.: D. Michail.

845. MOLNAR (Francisc). Aspectul microscopic al cancerului coroidian. Cluj, Tip. Ardealul, 1935, în-8°, 21 p. Președ.: D. Michail.

852. PAUNESCU (Maximilian C.). Periflebita tuberculoasă a retinei. Cluj, Tip. Ardealul, 1935, în-8°. 31 p. Președ.: D. Michail.

862. PETRESCU (Ștefan). Chistele corneei. Cluj, Tip. Ardealul, 1935, în-8°, 13 p. Președ.: D. Michail.

868. MOGA (Ruxandra). Contribuțiuni la studiul glicemiei postoperatorii în oftalmologie. Cluj, Tip. Cartea Românească, 1935, în-8°, 20 p. Președ.: D. Michail.

869. STANCIU (Odyssea). Contribuțiuni la studiul modificărilor numerice a elementelor figurate sangvine după intervenții oculare. Cluj, Tip. Cartea Românească, 1935, în-8°, 21 p. Președ.: D. Michail.

870. DRAGOȘ-COSTINA (Sirona). Maladia lui von Hippel. Cluj, Tip. Cartea Românească, 1935, în-8°, 14 p. Președ.: D. Michail.

871. BUTTINGER (Teresa R.). Canaliculele lacrimale supranumerare. Cluj, Tip. Minerva, 1935, în-8°, 21 p. Președ.: D. Michail.

873. CALIMAN (Aurel). Considerațiuni asupra tuberculozei irisului și a tratamentului său. Cluj, Tip. Ardealul, 1935, în-8°, 37 p. Președ.: D. Michail.

875. PĂRJOL (Petre) Chistul hematic al orbitei. Cluj, Tip.

Cartea Românească, 1935, in-8^o, 16 p. Președ.: D. Michail.

882. GAVRILESCU (Victor). Ochronoză alcaptonurică. Cluj, Tip. Cartea Românească, 1935, in-8^o, 20 p. Președ.: D. Michail.

885. BAUMGARTEN (Alexandru). Anestesia locală și generală în oftalmologie. Cluj, Tip. Minerva, 1935, in-8^o, 24 p. Președ.: D. Michail.

886. POPESCU (Nicolae). Manifestările oculare în patologia nervoasă. (Studiu statistic). Cluj, Tip. Cartea Românească, 1935, in-8^o, 32 p. Președ.: D. Michail.

890. CONSTANTINESCU (Michail). Variațiunile tonusului sistemului nervos vegetativ în raport cu operațiunile oculare. Tip. Cartea Românească, 1935, in-8^o, 24 p. (3 fig.) Președ.: D. Michail.

892. FARAGO (Clara). Manifestațiunile oculare ale sclerozei în plăci. Cluj, Tip. Cartea Românească, 1935, in-8^o, 18 p. Președ.: D. Michail.

906. LEZA (Rozalia Cornelia). Tratamentul cisticercozei intraoculare. Cluj, Tip. Ardealul, 1935, in-8^o, 15 p. Președ.: D. Michail.

907. KIȘ (Iuliana). Angiom conjunctival. Cluj, Tip. Ardealul, 1935, in-8^o, 13 p. Președ.: D. Michail.

908. BUCUR (Nicolae Sever). Tulburările de refracție oculară în Clinica Oftalmologică din Cluj, (Studiu statistic). Cluj, Tip. Cartea Românească, 1935, in-8^o, 15 p. Președ.: D. Michail.

909. CIPLEA (Alexandru). Cercetări experimentale asupra permeabilității glandei lacrimale pentru iod. Cluj, Tip. Transilvania,

1935, in-8^o, 21 p. Președ.: D. Michail.

910. VLAD (Aurel). Retinita maculară exudativă senilă. Cluj, Tip. Transilvania, 1935, in-8^o, 14 p. Președ.: D. Michail.

911. VAGO (Dr. Octavian). Tulburările oculare în sarcină. Cluj, Tip. Orient, 1935, in-8^o, 20 p. Președ.: D. Michail

1936.

938. SIMON (Adalbert). Tuberculoza sacului lacrimal. Cluj, Tip. Minerva, 1936, in-8^o, 14 p. Președ.: D. Michail.

947. VINTICI (Ștefan). Chistele congenitale ale conjunctivei. Cluj, Tip. Ardealul, 1936, in-8^o, 20 p. Președ.: D. Michail.

949. ZOŁOG (Nicolae). Cercetări imunobiologice ale cristalinului. Cluj, Tip. Ardealul, 1936, in-8^o, 26 p. Președ.: D. Michail.

960. KERESZTESSY (Tiberiu). Cercetări statistice asupra evoluției sezoniere a cheratoconjunctivitei flictenulare. Cluj, Tip. Gloria, 1936, in-^o, 21 p. Președ.: D. Michail.

962. PACURARIU (Ioan). Contribuțiuni la studiul patogeniei cataractei naftalinice. Cluj, Tip. Ardealul 1936, in-8^o, 24 p. Președ.: D. Michail

974. NEULÄNDER (Zoltan). Afecțiunile traumatice în Clinica Oftalmologică din Cluj, pe anii 1933—1935. Cluj, Tip. Minerva, 1936, in-8^o, 22 p. (9 Tabl.). Președ.: M. Kernbach.

993. RUSU (Lavinia). Cercetări asupra eliminării lacrimale a clorurului de sodiu. Cluj, Tip. Cartea Românească, 1936, in-8^o, 23 p. Președ.: D. Michail.

1007. BAKO (Zoltán), Cerce-tări statistice asupra cataractei traumatice. Cluj, Tip. Institutul de Arte Grafice Centrala, 1936, in-8°, 24 p. (IV Tabl.). Președ.: D. Michail.

1009. GARDA (Florica). Situa-ția trachomului în Ardeal în anii 1920—1935. Cluj, Tip. Cartea Românească, 1936, in-8°, 29 p. (3 Tabl.). Președ.: D. Michail.

1014. MAGDA (Vasile). Cerce-tări asupra lipazie în cristalinul normal și patologic. Cluj, Insti-tutul de Arte Grafice Ardealul, 1936, in-8°, 14 p. Președ.: D. Michail.

1018. GHEORGHINOVA (N. Nina). Afecțiunile congenitale ale cris-talinului în decursul timpului dela 1920—1935. (Studiu statis-tic). Cluj, Tip. Universală, 1936, in-8°, 14 p. (1 Tabl.) Președ.: D. Michail.

1021. BÉCAN (Aurelia). Tur-burări oculare în trombopenie. Cluj, Tip. Universală, 1936, in-8°, 14 p. Președ.: D. Michail.

1058. IANCU (Gheorghe). Neuro-mielita optică acută. Cluj, Institutul de Arte Grafice Ar-dealul, 1936, in-8°. 14 p. Președ.: D. Michail.

1937.

1070. SZILASY (Andrei). Tuber-culoza conjunctivală. Cluj, „Pa-las Institutul de Arte Grafice, 1937, in-8°, 30 p. Președ.: D. Michail.

1076. KREPSZ (Ivan). Activita-tea chirurgicală a Clinicei Of-tamologice din Cluj, 1920—1927. Cluj, Tip. Nagy, 1937, in-8°, 17 p. Președ.: D. Michail.

1080. IVAN (Victoria). Micro-biologia trachomului. Cluj. Tip. 1937, in-8°, 28 p.

Președ.: D. Michail.

1084. HORVATH (Ghéza). Acti-vitatea chirurgicală a Clinicei Oftalmologice din Cluj, 1928—1935. Cluj, Tip. Nagy, 1937, in-8°, 17 p. Președ.: D. Michail.

1085. TAMAS (Iosif). Cheratita filamentoasă.

1094. HEINRICH (Michail). Le-ziuni oculare în pripă. Cluj, Tip. Nagy, 1937, in-8°, 22 p. Președ.: D. Michail.

1114. VOIOSU (Maria). Tuber-culomul conjunctivei bulbare. Cluj, Institutul de Arte Grafice Ardealul, 1937, in-8°, 16 p. Pre-șed.: D. Michail.

1134. POPOVICIU (Gheorghe). Pinguicula. Cluj, Insti-t. de Arte Grafice Ardealul, 1937, in-8°, 19 p. (1 Tabl.). Președ.: D. Michail.

1136. COSTESCU (Boris). Stu-diul statistic asupra strambis-melor tratate în Clinica Ofta-mologică din Cluj. Cluj, Tip. Nagy, 1937, in-8°, 22 p. Președ.: D. Michail.

1140. BOROȘ (Eugenia). Pri-viri asupra patologiei cutei se-milunare. Cluj, Tip. Pallas, Insti-tut de Arte Grafice, 1937, in-8°, 26 p. Președ.: D. Michail.

1157. GUȚIA (Valer). Dacrio-adenitele. Cluj, Tip. Națio-nală, 1937, in-8°, 24 p. Președ.: D. Michail.

1158. MUNTEANU (A. Iuliu). Pterigionul. Cluj, Tip. Romă-nul, 1937, in-8°, 20 p. Președ.: D. Michail.

1170. PAUNESCU (I. Virgil).

Oftalmia metastatică după operația cataractei. Cluj, Tip. Nagy 1937, in-8°, D. Michail.

1172. RUSCA (I. Oprea). Turburările oculare de origine nazală. Cluj, Tip. Orient, 1937, in-8°, 34 p. Președ.: Gh. Buzoianu.

1193. STOICOVICI (Silviu). Rönt-

genoterapia în cheratita parenchimatoasă. Cluj, Institutul de Arte Grafice Ardealul, in-8°, 46 p. Președ.: D. Michail.

1208. HERMAN (Ladislau). Procedee chirurgicale în tratamentul deslipirii de retină. Cluj, Tip. Orient, in-8°, 23 p. Președ.: A. Pop.



TEZELE CLASIFICATE

DUPĂ CAPITOLE DE CLINICĂ ȘI PATOLOGIE OFTALMOLOGICĂ.

PLEOAPE

Angioamele palpebrale și tratamentul lor FEINBRUN SULAMITA. 50.

Blefaroplastiile. CUCIUC PESIA. 47.

Contribuțiuni la studiul coloro-boamelor congenitale ale pleoapelor. ȘAPIRO SAIA. 27.

Gomele sifilitice palpebrale. PETRI EMIL. 589.

Oedem palpebral angioneurotic recidivant. MĒNESSY IULIU. 811.

Tuberculoza ploapelor. BOGDAN LIVIU 809.

CONJUCTIVA

Angiom conjunctival. KIȘ IULIANA. 809.

Cercetări statistice asupra evoluției sezoniere a cheratoconjunctivitei flictenulare. KERESZTESSY TIBERIU. 960.

Chistele congenitale ale conjunctivei. VINTICI ȘTEFAN. 947.

Conjunctivita blenoragică a noilor născuți. MARKBREITER ALEXANDRU. 262.

Considerațiuni asupra abceselor miliare multiple ale conjunctivei. LIUBA CORNEL. 822.

Contribuțiuni la studiul biologiei trachomului. VANCEA PETRE. Lt. 153.

Contribuțiuni la studiul catarului primăvăratic. GAZDA ACOS. 40.

Microbiologia trachomului. IVAN VICTORIA. 1080.

Pinguicula. POPOVICIU GHEORGHE. 1134.

Priviri asupra patologiei cetei semilunare. BOROȘ EUGENIA. 1140.

Pterigionul MUNTEANU A. IULIU. 1158.

Situația trachomului în Ardeal în anii 1920—1935. GARDA FLO-RICA. 1009.

Tuberculoza conjunctivală. SZILASY ANDREI. 1070.

Tuberculoza conjunctivală primitivă. ANGHELI MICHAEL. 594.

Tuberculomul conjunctivei bulbare. VOIOSU MARIA. 1114.

APARATUL RACLIMAL

Canalicule lacrimale supranumerare. BUTTINGER TEREZIA. R. 871.

Cercetări asupra eliminării lacrimale a clorurului de sodiu. RUSU LAVINIA. 993.

Cercetări experimentale asupra permeabilității glandei lacrimale pentru iod. CIPLEA ALEXANDRU. 909.

Considerațiuni asupra dacriocistitelor și tratamentul lor. SELEGIANU GHEORGHE. 16.

Contribuțiuni la studiul clinic al tumorilor sacului lacrimal. MOLNAR VIORICA. 830.

Dacrioadenitele. GUȚEA VALER. 1157.

Diverticulita chistică lacrimală. DINESCU ION. 591.

Diverticulita chistică lacrimală. TĂMĂIAN PAUL. 672.

Metaplazia epitelului lacrimal. POP IULIU. 840.

Tuberculoza glandei lacrimale. BODIȘ GASPĂR. 817.

Tuberculoza sacului lacrimal. SIMON ALEXANDRU. 938.

CORNEE

Cheratita buloasă. BODESCU EMIL. 203.

Cheratita filamentoasă. TAMAS IOȘIF. 1085.

Chehatita parenchimatoasă ca manifestare a sifilisului hereditar. NICĂ FANE. I. 440.

Chistele corneei. PETRESCU ȘTEFAN. 862.

Embritoxon corneae posterius. CRISTU IOANID. 824.

Epiteliomul limbului cornean. GORDON SMERCA. 45.

Invazia epitelială a camerei anterioare a ochiului. BADIU TIBERIU. 759.

Panusul trachomatos și tratamentul său. MARC FRIEDERICH 152.

Röntgenoterapie în cheretita

parenchimatoasă. STOICOVICI SILVIU. 1193.

Tatuajul cornean. NACOV ECATERINA. 187.

Tratamentul ulcerelor corneene prin termocauterul cu vapori alui Wessely. SIMION AUORARA SILVIA. 161.

Valoarea acoperirii conjunctivale în tratamentul diferitelor afecțiuni corneene. PELIN NICOLAE. 343.

IRIS

Cercetări de biomicroscopie iriană și de pupiloscopie diferențială în sifilisul cerebrospinal cu semnul lui Agyil-Roberston. CIARACCIEVA ZDRAVA. 477.

Considerațiuni asupra tuberculozei irisului și a tratamentului său. CALIMAN AUREL 873.

Rezultatele terapeutice în tratamentul glaucomului prin ciclo-dializa lui Heine GURFINKEL R. 44.

CRISTALIN

Afecțiuni congenitale ale cristalinului în cursul timpului dela 1920—1935, (Studiu statistic). GHEORGHINOVA N. NINA. 1018.

Cataracta comoțională. MOȘOIU VASILE. 775.

Cercetări asupra lipazei în cristalinul normal și patologic. MAGDA VASILE. 1014.

Cercetări imunobiologice ale cristalinului. ZOLOG NICOLAE. 949.

Cercetări statistice asupra cataractei traumatice. BAKO ZOLTAN. 1007.

Contribuțiuni la studiul patogeniei cataractei naftalinice. PACURARIU IOAN. 962.

Luxațiunile cristalinului în Clinica Oftalmologică din Cluj. TIHANYI LAZAR. 266.

Metodele operatorii în cataracte congenitale. KISS ELISABETA. 502.

Oftalmia metastatică după operația cataractei. PAUNESCU I. VIRGIL. 1170.

Operațiunea de cataractă în Clinica Oftalmologică din Cluj, și rezultatele ei. ROȘIU EUGEN. 72.

Operațiunea lui Stănculeanu pentru extracția cataractei în capsulă. SIMONSITZ GEZA. 506.

Osificarea cristalinului. PREOTESOIU ȘTEFAN I. 777.

Tratamentul cataractei congenitale în Clinica Oftalmologică din Cluj. SVERDLIC TAUBA. 173.

SCLEROTICA

Chistele sclerale. SZÓCS LADISLAU. 724.

COROIDA

Aspectul microscopic al cancerului coroidian. MOLNAR FRANCISC. 845.

Contribuțiuni la studiul cancerului metastatic al coroidei. RĂDULESCU TEODOR. 573.

RETINA

Considerațiuni asupra tensiunii arteriale retiniene și a examenului oftalmoscopic în afecțiunile cardio-vasculare. MUNTEANU I. VALER. 497.

Considerațiuni asupra tensiunii arteriale retiniene și a examenului oftalmologic în afecțiunile renale. STOIA ION. 522.

Considerațiuni asupra tensiunii arteriale retiniene și a exa-

menului oftalmoscopic în gravitate. RAMBA VASILE. 521.

Contribuțiuni la studiul retinitei gravidice. MIHAILAȘ ARTEINIE. 569.

Cutele retinei. STANCIOIU STANLEY ION. 726.

Maladia lui von Hippel. DRAGOȘ COSTINA-SIRONA. 870.

Periflebita tuberculoasă a retinei. PAUNESCU MAXIMILIAN. 852.

Pigmentarea papilei nervului optic. CÂMPIAN IACOB. 748.

Procedee chirurgicale în deslipirea de retină. HERMAN LADISLAU. 1208.

Retinita maculară exudativă senilă. VLAD AUREL. 910.

Spasmul arterei centrale a retinei. ROSENFELD ANA. 812.

Vindecarea spontană a gliomului retinian. PUȘCAȘ GHEORGHE. 835.

NEUROPATHOLOGIE

Contribuțiuni la studiul boalei lui Recklinghausen. EPURE VIRGIL. 242.

Contribuțiuni la studiul manifestărilor sifilitice ale nervului optic. WEIS IOSIF. 169.

Contribuțiuni la studiul modificărilor lichidului cefalo-rachidian în sifilisul ocular. SABĂDEANU VASILE. 446.

Manifestațiunile oculare ale sclerozei în plăci. FARAGO CLARA. 892.

Manifestările oculare în patologia nervoasă. (Studiu statistic.) POPESCU NICOLAE. 886.

Neuromielita optică acută. IANCU GHEORGHE. 1058.

Variațiunile tonusului sistemului nervos vegetativ în raport

cu operațiunile oculare. CONSTANTINESCU MICHAEL. 890.

ORBITA

Angiomul orbitei. NEGREA OCTAVIAN. 701.

Chistul hematic al orbitei. PARJOL PETRE. 875.

Chiste congenitale orbitare de origine etmoidală. VULCU PETRE. 564.

Contribuțiuni la studiul cisticercozei ocularo-orbitare în România. OROS IOAN. 627.

Contribuțiuni la studiul chistelor hidatice ale orbitei. STEIBEL IACOB. 495.

Contribuțiuni la studiul chistelor parazitare ale orbitei. HIRSCH CHARLOTTE. 93.

Contribuțiuni la studiul tumorilor mușchilor oculari extrinseci. HEVEȘI LUDOVIC. 813.

Contribuțiuni la studiul corpiilor streini intraorbitari. TODA CORNELIU. 501.

Contribuțiuni la studiul sindromului paralic al vârfului orbitei. BOER-ȚAGAN IOSIF. 452.

Epiteliomul metastatic ocular orbitar consecutiv cancerului mamei. GLANTZMANN SOFIA. 838.

Fracturile orbitei. MATINCA IOSIF. 805.

Hematomul spontan al orbitei. (Endotelita hemoragică orbitară). DICU IULIU. 555.

Radiologia canalului optic. PETRESCU LUCIA. 472.

Tromboflebita supurată orbito-cavernoasă. DEJENARIU IOAN. 614.

Tuberculomul orbitei. SECHELI VASILE. 584.

REFRAȚIE

Contribuțiuni la studiul trata-

mentului chirurgical al strabismului. BALAȘEL CONSTANTIN. 194.

Noțiuni actuale referitor la corecțiunea ochiului afak. ACEL ADOLF. 218.

Studiul statistic asupra strabismelor tratate în Clinica Oftalmologică din Cluj. COSTESCU BORIS. 1136.

Turburările de refracție oculară la Clinica oftalmologică din Cluj. (Studiu statistic). BUCUR NICOLAE SEVER. 908.

GENERALE

Accidentele oculare röntgeniene. PETRI AUREL. 566.

Activitatea chirurgicală a Clinicii Oftalmologice din Cluj 1920—1927. KREPSZ IVAN. 1076.

Activitatea chirurgicală a Clinicii Oftalmologice din Cluj 1928—1935. HORVATH GEZA. 1084.

Afecțiunile oculare simulate metode de diagnostic în atari afecțiuni. UNGUREANU I. MARIA. 209.

Afecțiuni traumatice în Clinica Oftalmologică din Cluj, pe anii 1933—1935. NEULANDER ZOLTAN. 974.

Anestezia locală și generală în oftalmologie. BAUMGARTEN ALEXANDRU. 885.

Avulzia globului ocular. IMRE LAZAR. 607.

Bibliografia oftalmologică românească. GRAUR IOAN. 609.

Bibliografia oftalmologică românească (1920—1931). IVA PAVEL. 622.

Calcemia în boalele oculare. LORBER LUIZA. 359.

Cercetări statistice asupra cancerului ocular. DIACIOV MICHAEL. 342.

Complicații oculare în xeroderma pigmentosum. COMȘA NICOLAE. 827.

Complicațiile oculo-orbitare ale sinuzitelor feții. PINTEA VALERIU. 15.

Considerațiuni statistice asupra sifilisului ocular în Clinica Oftalmologică din Cluj. CORBEANU - UNGUREANU ALEXANDRU. 417.

Contribuțiuni la studiul afecțiunilor oculare produse de tulburări ale circulației aerului din sinusurile posterioare. SAVA AUREL. 652.

Contribuțiuni la studiul cărbunelui (Pustulei maligne) al regiunii oculare. STEINFELD DAVID. 179.

Contribuțiuni la studiul glicemiei postoperatorie în oftalmologie. MOGA RUXANDRA. 868.

Contribuțiuni la studiul modificărilor numerice a elementelor figurate sangvine după intervenții oculare. STANCIU ODYSSEA. 869.

Contribuțiuni la terapeutila oculară cu ajutorul razelor X. MICHĂILESCU PAUNEL P. 159.

Corpii străini bipeforanți ai globului ocular. TROMBITAȘ IOSIF. 583.

Corpii străini magnetici intraoculari. BRAUNBERG ADOLF. 197.

Ereditatea în oftalmologie. SAUER ERNEST. 496.

Fapte noi în sifilisul ocular. KIRCH TEREZA. 499.

Leziuni oculare în gripă. HEINRICH MICHAEL. 1094.

Manifestațiunile sifilitice ale ochiului. MOGA IOAN. 528.

Manifestațiuni oculare ale gripei. BUZAȘ MARTIN. 415.

Manifestări oculare în pato-

logia internă. (Studiu clinic și statistic). ȚABIC MIRON. 789.

Metabolismul bazal în afecțiunile oculare. BENDESCU TRAIAN. 2. 5.

Oftalmia simpatică. JÄGER ROBERT. 258.

Ochrozoza alcaptonurică. GAVRILESCU VICTOR. 882.

Proteinoterapia în oftalmologie. RITTEMBERG VLADIMIR. 32.

Studiul statistic asupra tuberculozei oculare tratate în Clinica Oftalmologică din Cluj. REZNIC GAVRIL. 308.

Tratamentul cisticercozei intraoculare. LEZA ROZALIA CORNELIA. 906.

Traumatismele oculare și tratamentul lor în Clinica Oftalmologică din Cluj. CHINDLER IULIU. 53.

Tuberculinoterapia în Oftalmologie. GOGONEA AXENTE. 24.

Turburări oculare de origine dentară. MATEESCU FELICIA G. 462.

Turburările oculare de origine nazală. RUSCĂ OPREA I. 1172.

Tulburările oculare în sarcină. VAGO DR. OCTAVIAN. 911.

Turburări oculare în tromboză. BECAN AURELIA. 1021.

Valoarea sedimentării globulelor roșii în boalele oculare. BIRAR ELENA. 470.

Viața și activitatea oculistului Dr. Gh. Crăiniceanu. MAN ADALBERT. 575.

Viața și opera profesorului Dr. N. Manolescu (1850—1910). DRAGOMIR NICOLAE. 556.

Viața și opera profesorului Gh. Stănculeanu. BUMBĂCESCU-PRISICEANU EUGENIA. 544.

INDICELE ANALITIC

A.

<i>Abcese conjunctivale miliare multiple</i>	822
<i>Accidente oculare röntgeniene</i>	566
<i>Alcaptonurie</i>	882
<i>Anestezia generală și locală în oftalmologie</i>	885
<i>Angioamele palpebrale</i>	50
<i>Angiomul conjunctival</i>	907
„ orbitei	701
<i>Anotimpurile și cheratoconjunctivita flictenuară</i>	960
<i>Antrax</i>	179
<i>Argyll-Robertson</i> semnul lui în sifilisul cerebro-spinal	477
<i>Avulsia globului ocular</i>	607

B.

<i>Bibliografia oftalmologică românească</i>	609, 622
<i>Biologia trachomului</i>	153
<i>Biomicroscopia iriană în sifilisul cerebro-spinal</i>	477
<i>Blefaroplastiile</i>	47
<i>Blenoragia și conjunctivita noilor născuți</i>	262

C.

<i>Calcemia</i> în boalele oculare	359
<i>Canalicule lacrimale supra-numerare</i>	871
<i>Canalul optic, radiologia</i>	472
<i>Cancerul mamelei și epiteliomul metastatic ocular orbitar</i>	838
„ metastatic al coroidiei	573
„ ocular	342, 838
<i>Cărbunele regiunii oculare</i>	179
<i>Cardio-vasculare</i> afecțiuni, examen oftalmoscopic	497
<i>Cataracta</i> emoțională	775
„ congenitală	173, 502
„ naftalinică	962
„ tratamentul ei operator	506, 72
„ — oftalmie metastatică, în operația de —	1170
„ de traumatică, cercetări statistice	1007
<i>Catar primăvărat</i>	40
<i>Cheratita</i> (vezi Keratita)	
<i>Chist</i> congenital	564, 947
„ cornean	862

<i>Chist</i> hematic	875	<i>Cristalin</i> , imuno-biologia	949
„ hidatic	495	„ osificarea	777
„ parazitar al orbitei	93	„ cercetări asupra lipazei	1014
„ scleral	724	„ afecțiunile congenitale	1018
<i>Choroida</i> cancer metastatic	573, 845	<i>Cuta semilunară</i> , patologia ei	1140
<i>Ciclodializa</i> lui Heine în glaucom	44	<i>Cutele</i> retinei	726
<i>Cisticercоза</i> oculo-orbitală în România	627		
<i>Cisticercоза</i> oculară. Tratatament	906	D.	
<i>Clorura de sodiu</i> în secreția lacrimală	993	<i>Dacrioadenita</i> tuberculoasă	817
<i>Clinica Oftalmologică. Activitatea chirurgicală. (1920—1927)</i>	1076	<i>Dacrioadenite</i>	1157
<i>Clinica Oftalmologică. Activitatea chirurgicală. (1928—1935)</i>	1084	<i>Dacriocistita</i> , tratament	16
<i>Coloboame</i> palpebrale congenitale	27	„ tuberculoasă	938
<i>Conjunctiva</i> abcese miliare	822	<i>Dișii</i> și turburările oculare	462
„ angiom	907	<i>Diverticulita</i> chistică lacrimală	591, 672
„ chiste congenitale	947		
<i>Conjunctivală</i> , acoperire în afecțiunile corneene	343	E.	
<i>Conjunctivita</i> blenoragică a noilor născuți	262	<i>Edemul</i> Quincke	811
<i>Cornea</i>	45, 187, 824, 862	<i>Embriotoxon</i> corneae posterius	824
<i>Corneene</i> , afecțiuni și acoperirea ei conjunctivală	343	<i>Endotelita</i> hemoragică orbitală	555
<i>Coroida</i> , cancer metastatic	573	<i>Epiteliomul</i> corneei	45
<i>Corpii</i> străini	197, 501, 583	„ oculo-orbital	838
<i>Crăiniceanu</i> , oculist, viața și activitatea lui	575	<i>Ereditatea</i> în oftalmologie	496
<i>Cristalin</i> , luxații	266		
		F.	
		<i>Fracturile</i> orbitei	805
		G.	
		<i>Glanda</i> lacrimală, permeabilitatea pentru iod	909
		<i>Glaucomul</i> , tratament prin ciclodializa lui Heine	44
		<i>Glicemia</i> postoperatorie	868

<i>Gliomul</i> retinian	835	L.		
<i>Globul ocular</i> , avulzia lui	607		<i>Lichidul</i> cefalo-rachidian, modificări în sifilisul ocular	446
„ „ corpii străini biperforanți	583		<i>Limbul cornean</i> , epiteliomul	45
<i>Globule</i> roșii, sedimentarea lor în boalele oculare	470		<i>Luxațiile</i> cristalinelor	266
<i>Gomele</i> sifilitice palpebrale	589	M.		
<i>Graviditatea</i> și oftalmologia	521, 569		<i>Manolescu N.</i> Viața și opera	556
<i>Gripa</i> , manifestări oculare	415		<i>Metabolismul</i> bazal în infecțiunile oculare	255
H.			<i>Microbiologia</i> trachomului	1080
<i>Ciclodializa</i> lui Heine	44		N.	
<i>Hematomul</i> spontan al orbitei	555		<i>Naftalina</i> și cataracta	962
<i>Hippel</i> , boala lui	870		<i>Nervul</i> optic în sifilis	169
I.			„ „ pigmentarea papilei	749
<i>Imuno-biologia</i> cristalinelor	949		<i>Neuropatii</i> oculare	886
<i>Intervențiunii</i> oculare, tabloul sanguin	869		<i>Neuromielita</i> optică	1058
<i>Intra-oculari</i> , corpii străini	197		<i>Noii</i> născuți, conjunctivita blenoragică	262
<i>Intra-orbitari</i> , corpii străini	501		O.	
<i>Invazia</i> epitelială a camerei anterioare a ochiului	759		<i>Ochii</i> afecțiuni simulate	209
<i>Iod</i> , permeabilitatea glandei lacrimale	909		„ și metabolismul bazal	255
<i>Irita</i> tuberculoasă	873		„ terapia lor cu raze X	159
K.			<i>Ochiul</i> afak	218
<i>Keratita</i> buloasă	203		„ în patologia internă	789
„ filamentoasă	1085		„ în patologia nervoasă	886
„ parenchimatooasă	440		„ în sarcină	911
„ — röntgenoterapia în —	1193		„ în xeroderma pigmentosum	827
<i>Kerato-conjunctivita</i> flictenulară	960		„ invazia epitelială a camerei anterioare	759

<i>Ochiul</i> în scleroza în plăci	892	<i>Oftalmologie</i> , —proteino-	
„ în pustula malignă	179	terapia în—	32
„ în sifilis	528	„ —tubercolino-	
<i>Ochronosa</i> alcaptonurică .	882	terapia în —	24
<i>Ocular</i> sifilis	499	<i>Oftalmologie</i> , vezi și ochiul,	
<i>Oculare</i> , afecțiuni și sinu-		oculo-orbitar, oftalmo-	
surile posterioare	652	scopia, orbitei.	
„ boale și calcemia .	359	<i>Oftalmoscopia</i> în afecțiunile	
„ boale și sedimen-		cardio-vasculare	497
tarea globulelor		„ în afecțiunile re-	
roșii	470	nale	522
„ complicații ale si-		„ în graviditate .	521
nuzitelor	349	<i>Operațiuni</i> în cataractele	
„ leziuni în gripă .	1094	congenitale	502
„ manifestațiuni și		<i>Orbita</i> , angiom	701
gripa	415	„ chistele congenitale	
„ metastase în can-		de origine etmoidală	564
cerul mamelei	838	„ chist hematic	975
„ traumatisme	53, 974	„ chist hidatic	495
„ tulburări și dentiția	462	„ chist parazitar	93
„ tulburări în sar-		fracturi	805
cină	911	„ hematom spontan	555
„ tulburări de ori-		„ sindrom paralitic	452
gine nazală	1172	„ tuberculomul ei	584
„ tulburări în trom-		<i>Osificarea</i> cristalinului	777
bopenie	1021		
<i>Oculari</i> , tumori în mușchii	813		
<i>Oculo-orbitar</i> , epiteliom .	838		
<i>Oculo-orbitare</i> , cistiercoza			
în România	627	<i>Panusul</i> trachomatos, tra-	
<i>Oculo-orbitare</i> , complica-		tament	152
țiuni ale sinuzitelor	15	<i>Parazitare</i> , chiste orbitare	953
<i>Oftalmia</i> metastatică	1170	<i>Periflebita</i> tuberculoasă	852
„ simpatică	258	<i>Pigmentarea</i> papilei nervu-	
<i>Oftalmologie</i> , bibliografia		lui optic	748
românească	609, 622	<i>Pinguicula</i>	1134
<i>Oftalmologie</i> —hereditatea		<i>Pleoape</i> , coloboame conge-	
„ în—	496	nitale la —	27
		„ tuberculoase la —	809
		<i>Procedee</i> chirurgicale în	
		tratamentul deslipirii de	

P.

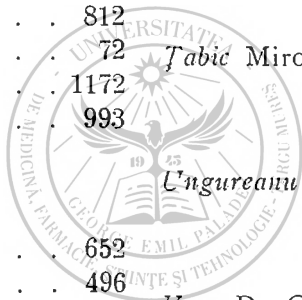
retină	1208		
<i>Proteinoterapia</i> în oftalmo- logie	32		
<i>Pterigionul</i>	1158		
<i>Pupiloscoopia</i> diferențială în sifilisul cerebro-spinal .	477		
<i>Pustula malignă</i> a regiunii oculare	179		
Q.			
<i>Quinke</i> , edemul lui	811		
R.			
<i>Radiologia</i> , canalului optic	472		
<i>Roze Rocntgen</i> , vezi raze X.			
<i>Raze X</i> , leziuni produse de	566		
„ terapeutica ocula- ră cu —	159		
<i>Recklinghausen</i> , boala lui .	242		
<i>Refracția oculară</i> , tulburări	908		
<i>Retina</i> , cutele ei	726		
„ gliom	835		
„ periflebita tubercu- loasă	852		
„ procedee chirurgi- cale pentru trata- mentul desliprii de —	1208		
„ spasmul arterei centrale	812		
<i>Rctinita</i> gravidică	569		
„ maculară exudati- vă senilă	910		
<i>Roentgen</i> , accidente oculare	566		
Vezi și radiografia, ra- diologia, radioscoopia, ra- ze X.			
<i>Roentgenoterapia</i> , în che- ratita parenchimotoasă .	1193		
		S.	
		<i>Sacul lacrimal</i> , tuberculoza	938
		„ „ metaplasia epiteliului .	840
		„ „ tumori . .	830
		<i>Sanguin</i> , tabloul în oftal- mologie	869
		<i>Sarcina</i> , tulburări oculare în —	911
		<i>Scleroza în plăci</i> , altera- țiuni oculare	892
		<i>Secreția lacrimală</i> , elimina- rea clorurului de sodiu .	993
		<i>Sezonieră</i> — evoluția che- rato-conjunctivitei . .	960
		<i>Sifilis</i> cerebro-spinal bio- microscopie iriană și pupiloscoapie diferen- țială în —	477
		„ ereditar și keratita parenchimotoasă . .	440
		„ „ gome palpebrale . .	589
		„ „ ocular	499
		„ și nervul optic . .	169
		<i>Sifilisul</i> ocular (statistică)	417
		„ ocular și lichidul cefalo-rachidian în —	446
		„ și ochiul	528
		<i>Simularea</i> la afecțiunile ochilor	209
		<i>Sindromul</i> paralic al vâr- fului orbitei	452
		<i>Sinusurile</i> posterioare și afecțiunile oculare . .	652
		<i>Sinusitele</i> feții, complica- țiuni oculo-orbitare . .	15
		<i>Sinusite</i> posterioare latente și ochii	349

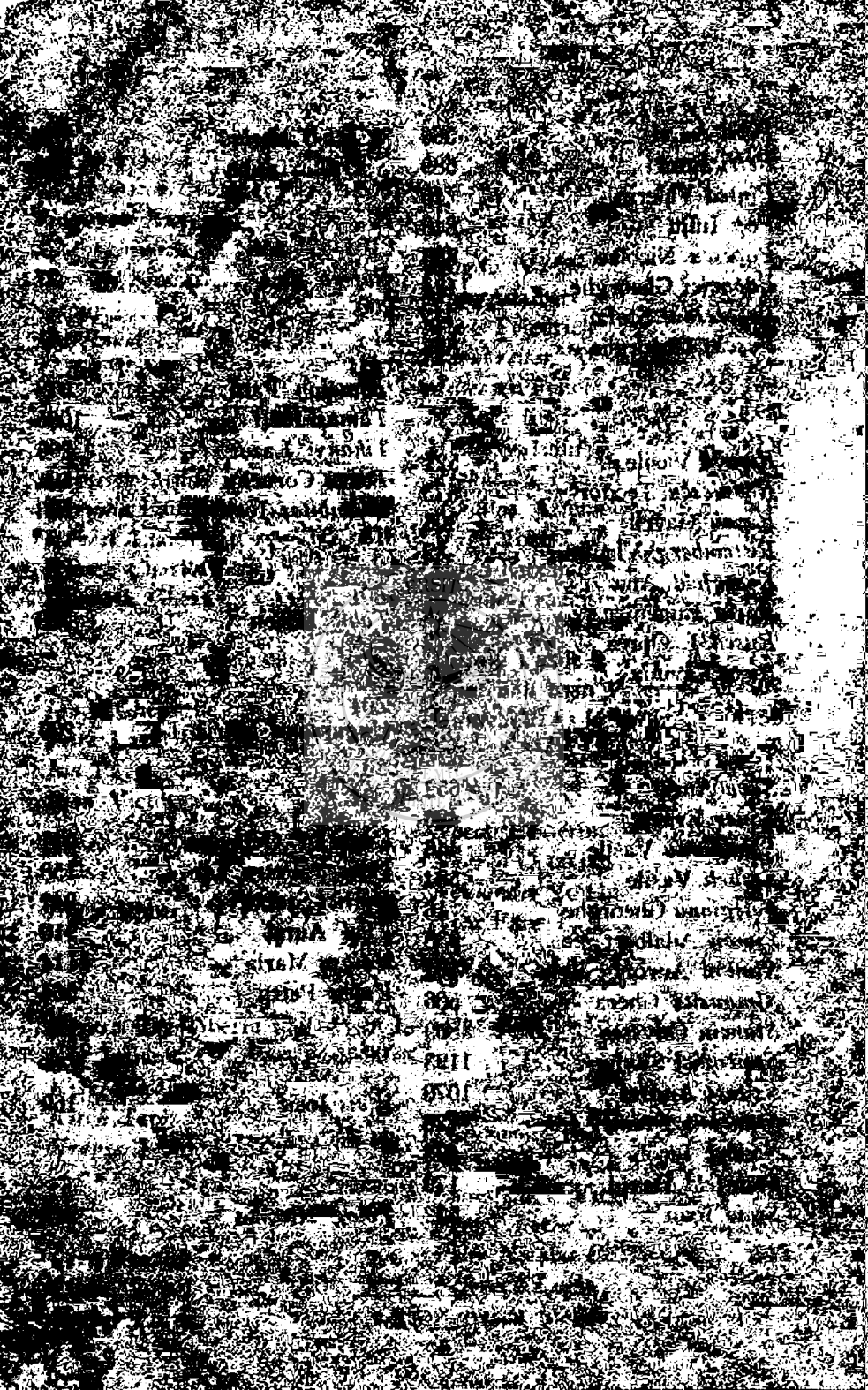
<i>Sistemul nervos vegetativ</i> în operațiunile oculare	890	<i>Tuberculino-terapia</i> în Of- talmologie	24
<i>Spasmul arterei centrale a</i> <i>retinei</i>	812	<i>Tuberculomul orbitei</i>	584
<i>Stănculeanu Gh.</i> profesor	544	„ conjunctivei bulbare	1114
<i>Stănculeanu</i> , operația lui în cataractă	506	<i>Tuberculoza conjunctivală</i> primitivă	594
<i>Strabism</i> , tratament chirur- gical	191	„ conjunctivală	1070
<i>Strabisme</i> (studiu statistic)	1136	„ glandei lacri- male	817
Ţ.		„ irisului	873
<i>Tabloul sanguin după in-</i> <i>tervenții oculare</i>	869	„ oculară	308
<i>Tatuajul cornean</i>	187	„ pleoapelor	809
<i>Tenziunea arterială reti-</i> „ niană în afecțiun- ile cardio-vas- culare	497	„ retinei	852
„ arterială retina- nă, în afecțiunile renale	522	„ sacului lacrimal	938
„ arterială retina- nă, în graviditate	521	<i>Tumori</i> mușchilor oculari extrinseci	813
<i>Termocauterul</i> lui Wessely în ulcerele corneene	161	„ sacului lacrimal	830
<i>Trachomul</i>	152	U.	
„ biologia lui	153	<i>Ulcere corneene</i> și trata- mentul lor cu termocau- terul lui Wessely	161
„ microbiologia	1080	V.	
„ situația în Ardeal în anii 1920— 1935	1009	<i>Vegetativ</i> , sistemul nervos	890
<i>Tratamentul</i> cataractei con- genitale	173	<i>Vicii de conformație</i>	27, 564, 871, 947
„ chirurgical al strabismului	194	<i>Viteza de sedimentare a</i> globulelor roșii în boalele oculare	470
<i>Traumatismele</i> oculare, 53, 974		W.	
<i>Tromboflebita</i> supurată or- bito-cavernoasă	614	<i>Wessely</i> , termocauterul lui	161
<i>Trombopenie</i> , tulburări o- culare în —	1021	<i>Wippel</i> , boala lui	870
		X.	
		<i>X raze</i> , vezi razele X. Ra- diografie, radioscopie, Roentgen.	
		<i>Xeroderma pigmentosum</i> și complicațiile oculare	827

INDICELE DE AUTORI

A.	
<i>Acél</i> Adolf	218
<i>Angeli</i> Mihail	594
B.	
<i>Baco</i> Zoltan	1007
<i>Badiu</i> Tiberiu	759
<i>Baumgarten</i> Alexandru	885
<i>Bălăşel</i> Constantin	194
<i>Becan</i> Aurelia	1021
<i>Bendescu</i> Traian	255
<i>Birar</i> Elena	470
<i>Bodescu</i> Emil	203
<i>Bodiş</i> Gaspar	817
<i>Boer-Tağan</i> Iosif	452
<i>Bogdan</i> Liviu	809
<i>Boroş</i> Eugenia	1140
<i>Braumberg</i> Adolf	197
<i>Bucur</i> Nicolae Sever	908
<i>Bumbăcescu-Prisiceanu</i> Eugenia	544
<i>Buttinger</i> Tereza	871
<i>Buzaş</i> Martin	415
C.	
<i>Căliman</i> Aurel	873
<i>Câmpian</i> Iacob	748
<i>Chindler</i> Iuliu	53
D.	
<i>Ciaracciva</i> Zdrava	477
<i>Ciplea</i> Alexandru	909
<i>Comşa</i> Nicolae N.	827
<i>Constantinescu</i> Mihail	890
<i>Corbeanu-Ungureanu</i> Alexandru	417
<i>Costescu</i> Boris	1136
<i>Cristu</i> Ioanid V.	824
<i>Cuciuc</i> Pesia	47
E.	
<i>Dejenariu</i> Ioan	614
<i>Diacicov</i> Mihail	342
<i>Dicu</i> Iuliu	555
<i>Dinescu</i> Ioan	591
<i>Dragomir</i> Nicolae	556
<i>Dragoş-Costina</i> Sirona	870
F.	
<i>Epure</i> Virgil	242
G.	
<i>Gavrilesco</i> Victor	882
<i>Gasda</i> Akos	40

<i>Petri Aurel</i>	566	<i>Szöcs Ladislau</i>	724
<i>Petri Emil</i>	589	<i>Sverdlıc Tauba</i>	173
<i>Pintea Valeriu</i>	15		
<i>Pop Iuliu</i>	840	S-	
<i>Popescu Nicolae</i>	886		
<i>Popovici Gheorghe</i>	1134	<i>Şapiro Şaia</i>	27
<i>Preotesoiu Ştefan</i>	777		
<i>Puşcaş Gheorghe</i>	835	T.	
R.		<i>Tămăian Paul</i>	672
		<i>Tămaş Iosif</i>	1085
<i>Ramba Vasile</i>	521	<i>Tihanyi Lazar</i>	266
<i>Rădulcescu Teodor</i>	573	<i>Todca Corneliu R.</i>	501
<i>Reznic Gavril</i>	308	<i>Trombitaş Iosif</i>	583
<i>Rittemberg Vladimir</i>	32		
<i>Rosenfeld Ana</i>	812	T-	
<i>Roşiu Eugen</i>	72	<i>Tabic Miron</i>	789
<i>Ruscă I. Oprea</i>	1172		
<i>Rusu Lavinia</i>	993	U	
S.		<i>Ungureanu Maria I.</i>	209
		V.	
<i>Sava Aurel</i>	652	<i>Vago Dr. Octavian</i>	911
<i>Sauer Ernest</i>	496	<i>Vancea Petre Lt.</i>	153
<i>Săbădcanu Vasile</i>	446	<i>Vintici Ştefan</i>	947
<i>Secheli Vasile</i>	584	<i>Vlad Aurel</i>	910
<i>Selegianu Gheorghe</i>	16	<i>Voiosu Maria</i>	1114
<i>Simon Adalbert</i>	938	<i>Vulcu Petru</i>	564
<i>Simion Aurora Silvia</i>	161		
<i>Simonsitz Gheza</i>	506	W.	
<i>Stanciu Odyssea</i>	869		
<i>Stoicovici Silviu</i>	1193	<i>Weis Iosif</i>	169
<i>Szilasy Andrei</i>	1070		
<i>Stăncioiu Stanley Ion</i>	726	Z.	
<i>Steibel Iacob</i>	495		
<i>Steinfeld David</i>	179	<i>Zolog Nicolae</i>	949
<i>Stoia Ioan</i>	522		





CONCLUZII

1. Intre anii 1924—1937 s'au lucrat la clinica Oftalmologică din Cluj 145 de teze.

2. Până la anul 1927 tezele au fost numai multiplicat la litograf în total în număr de 29, după care dată restul de 116 teze au fost tipărite.

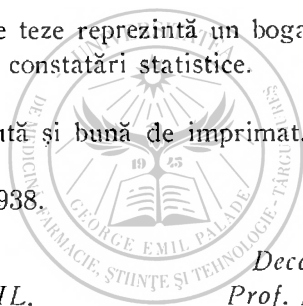
3. Acest număr de teze reprezintă un bogat material de cercetare științifică și de constatări statistice.

Văzută și bună de imprimat.

Cluj, la 25 Mai 1938.

Președintele tezei:
Prof. Dr. D. MICHAIL.

Decanul facultății:
Prof. Dr. M. STURZA.



BIBLIOGRAFIE

- Dodul N.*: Bibliografia tezelor de doctorat la Facultatea de Medicină și Farmacie din Cluj, din anii 1923—1927, tezele No. 1—364 inclusiv. Cluj, 1936, Tip. Cartea Românească.
- Dăneț A.*: Bibliografia tezelor de doctorat la Facultatea de Medicină și Farmacie din Cluj, din anii 1927—1933, tezele No. 365—680 inclusiv. Cluj, 1936. Tip. Cartea Românească.
- Bucur I.*: Bibliografia tezelor de doctorat la Facultatea de Medicină și Farmacie din Cluj, din anii 1933—1936, tezele No. 681—995 inclusiv. Cluj, 1936. Tip. Cartea Românească.
- Máthé E.*: Considerațiuni generale asupra tezelor făcute la Facultatea de Medicină și Farmacie din Cluj, dela 1923—1936. Cluj, 1936, Tip. Cartea Românească.
- Szabo A.*: Indicele analitic A—N al tezelor făcute la Facultatea de Medicină și Farmacie din Cluj, în anii 1923—1936. Cluj, 1936, Tip. Cartea Românească.
- Ana Petai-Matache.* Indicele analitic O—Z al tezelor făcute la Facultatea de Medicină și Farmacie din Cluj, în anii 1923—1936 și câteva considerațiuni generale asupra lor. Cluj, 1936, Tip. Cartea Românească.
-