

Considerațiuni asupra demografiei
și fertilității Sașilor din comuna
Zagăr, Județul Târnava mică.

(Studiu monografic)



DOCTORAT IN MEDICINĂ ȘI CHIRURGIE
PREZENTATĂ ȘI SUSȚINUTĂ IN ZIUA DE _____ 193__

DE

ADOLF MATHIAS

1939

Considerațiuni asupra demografiei
și fertilității Sașilor din comuna
Zagăr, Județul Târnava mică.

(Studiu monografic)

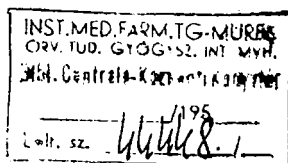


DOCTORAT IN MEDICINA ȘI CHIRURGIE
PREZENTATĂ ȘI SUSTINUTĂ ÎN ZIUA DE 193.....

DE

ADOLF MATHIAS

24 MAY 2005



1939

UNIVERSITATEA „REGELE FERDINAND I.” DIN CLUJ
FACULTATEA DE MEDICINĂ

Decan : Prof. Dr. I. DRĂGOIU

Profesori:

Clinica stomatologică	D-1	Dr. Aleman I.
Microbiologia	”	” Baroni V.
Fiziologia umană	”	” Benetato Gr.
Istoria medicinei	”	” Bologa V.
Patologia generală și experimentală	”	” Botez A. M.
Clinica oto-rino-laringologică	”	” Buzoianu Gh.
Istologia și embriologia umană	”	” Drăgoi I.
Semiologia medicală	”	” Goia I.
Clinica ginecologică și obstetricală	”	” Grigoriu C.
Clinica medicală	”	” Hașieganu I.
Medicina legală	”	” Kernbach M.
Chimia biologică	”	” Manta I.
Clinica oftalmologică	”	” Michail D.
Clinica neurologică	”	” Minca I.
Igiena și igiena socială	”	” Moldovan I.
Radiologia medicală	”	” Negru D.
Anatomia descriptivă și topografică	”	” Papilian V.
Clinica chirurgicală }	”	” Pop A.
Medicina operatorie }	”	” Popoviciu Gh.
Clinica infantilă	”	” Popoviciu Gh.
Farmacologia și farmacognozia (supl.)	”	” Secăreanu Șt.
Chimia medicală	”	” Sturza M.
Balneologia	”	” Tătaru C.
Clinica dermato-venerică	”	” Teposu E.
Clinica urologică	”	” Urechia C. I.
Clinica psihiatrică	”	” Vasiliu T.
Anatomia patologică	”	” Zolog M.
Igiena generală	Agr.	” Zolog M.
Fizica medicală	Conf.	” Bărbulescu N.

JURIUL DE PROMOȚIE:

Președinte: D-1 Prof. Dr. Iuliu Moldovan

Membrii : {
 „ „ „ Marius Sturza
 „ „ „ Victor Papilian
 „ „ „ Valer Bologa
 „ „ „ Grigore Benetato

Supleant : „ Agr. Dr. Mihaiu Zolog

Introducere.

Șașii din Transilvania sunt așezați în grupuri mai compacte sau mai puțin compacte între celelalte națiuni. Astfel de grupuri găsim în județul Alba, Sibiu, Târnava mare și mică, Brașov, Mureș și Năsăud. Până la un punct grupurile se desosebesc între ele prin evoluția lor istorică. Grupul așezat între „Orăștie și Drăușeni“ (Județele Alba, Sibiu și Târnava mare) ar fi după unii cel dintâiu venit din Germania ; după o altă părere grupul din Jud. Bistrița ar fi mai vechi. Șașii din Țara Bârsei au fost aduși de Cavalerii Teutoni. În fine este un al patrulea grup alcătuit din comunele cari au fost înființate odinioară pe pământul Nobililor. Aceste comune au fost supuse în secolul al XVIII. O parte a lor se găsesc în județul Târnava mică, între ele și comuna Zagăr.

Urmărind fenomenele demografice la Șașii din Transilvania, observăm că ele variază destul de mult după diferitele regiuni. Factorii care le influențează sunt: mediul, evoluția istorică și economică și concepția asupra vieții, care se manifestă prin diferite obiceiuri.

În lucrarea de față am cercetat evoluția demografică la Șașii din Zagăr. Această comună are un trecut istoric și economic anumit și obiceiuri care o deosebesc până la un punct de celelalte comune săsești.

Introducere.

La începutul acestui an a avut loc un schimb de vederi între
autoritățile locale și cele centrale privind evoluția economiei
românești în cadrul planului economic. În această privință, trebuie să
se menționeze faptul că, în ciuda faptului că economia noastră
a rămas încă în condiții de criză, datorită războaielor mondiale,
existența unei tendințe pozitive de dezvoltare este evidentă. În
timpul celui de-al doilea război mondial, economia românească a
suferit pierderi enorme, dar în ultimii ani, datorită înfringerii
puterilor axate, s-a produs o schimbare în favoarea noastră. Acest
fapt este confirmat de evoluția activității economice în România,
în special în sectorul agricol și în cel al industriei de bază. În
urma acestor schimbări, guvernul român și-a propus să urmărească
cu mare atenție evoluția economiei noastre în următorii ani.

În prezent, România este în proces de dezvoltare economică și
socială. Acest lucru este posibil datorită faptului că țara noastră
a rămas în afara zonei de război și a rămas neocupată de forțele
inimice. De asemenea, datorită faptului că România a rămas în
afară de influența puterilor axate, s-a produs o schimbare în
favoarea noastră. Acest lucru este confirmat de evoluția activității
economice în România, în special în sectorul agricol și în cel al
industriei de bază. În urma acestor schimbări, guvernul român și-a
propus să urmărească cu mare atenție evoluția economiei noastre
în următorii ani.



I.

Ambianța, averea și populația comunei Zagăr.

A) Situația geografică

Comuna Zagăr este așezată între cele două Târnave, 16 km. la Nord de Dumbrăveni într-o vale, care se deschide spre Nord în valea Târnavei mici. Distanța de la comună până la Târnava mică este de 6 km.

Din punct de vedere administrativ comuna Zagăr aparține Județului Târnava mică, plasa Dumbrăveni.

Regiunea Zagărului este deluroasă. Longitudinea estică o are de 24° 38', iar latitudinea nordică de 46° 20'.

B) Averea comunei.

Averea comunei se compune din următoarele categorii de pământ:

Arător	1038 ha*)
Fânețe	231 „
Izlază	663 „
Grădini	42 „
Vii	152 „
Livezi de pomi	21 „
Păduri	515 „
Infravilane	29 „
Terenui neutilizate	- 146 „
Total:	2837 „

*) Cartea funduară. Clasificarea din 1913.

În anul 1930 fiind 1500 locuitori în medie, pentru un locuitor revine 0,692 ha sau 1,161 jugăre de pământ arabil. Locuitorii se ocupă în primul rând cu cultivarea viței de vie și numai în al doilea rând cu cultivarea celorlalte produse agricole și cu creșterea vitelor.

• C) Populația comunei Zagăr.

Zagăr este o comună cu populație mixtă. Tabela Nr. 1 ne înfățișează numărul locuitorilor după originea etnică și după religii conform recensămintelor oficiale din 1869, 1880, 1890, 1900, 1910 și 1930.

Tabela 1.
Populația comunei Zagăr după recensămintele oficiale.

Anul	Numărul total al locuitorilor	Numărul locuitorilor după originea etnică										Numărul locuitorilor după religii					
		cifre crude					la 100 din total					ortodox	gr. cat.	luteran	alte		
		Români	Sași	Unguri	Țigani	Alți	Români	Sași	Unguri	Țigani	Alți						
1869	1361	—	—	—	—	—	—	—	—	—	—	—	—	—	—	—	—
1880	1231	99	1007	8	79	38*	8,0	81,0	0,7	6,3	3,2*	164	18	1038	11	—	—
1890	1296	—	—	—	—	—	—	—	—	—	—	—	—	—	—	—	—
1900	1373	250	1103	20	—	—	18,2	80,3	1,5**	—	—	31	221	1105	16	—	—
1910	1383	170	1093	14	106	—	12,3	79,0	1,2	7,5	—	136	143	1096	8	—	—
1930	1500	209	1164	24	102	1	13,6	78,0	1,5	6,9	—	36	271	1164	1	—	—

* cei cari nu pot vorbi !!

** nu sunt trecuți separat.

Reese de aici, că populația totală a suferit o scădere numerică între anii 1869 și 1880, iar de atunci este în creștere continuă ca număr, ajungând în 1930 la 1500 locuitori.

După originea etnică majoritatea locuitorilor sunt Sași (78,0% în anul 1930). Urmează Românii cu 13,6%, Țigani cu 6,9% și Ungurii cu 1,5%.

Proportional numărul Românilor a sporit cel mai mult. Dela 99 de locuitori români în anul 1880 (8,0% din total) numărul lor se ridică în anul 1930 la 209, ceea ce corespunde la

13,6% din totalul locuitorilor. Numărul Sașilor a crescut dela 1007 în anul 1880 la 1164 în anul 1930. Proportional însă numărul lor scade dela 81,8% din totalul locuitorilor în anul 1880 la 78,0% în anul 1930.

În ceea ce privește numărul locuitorilor după religii, la ortodoxi și gr.-catolici numărul variază dela un recensământ la altul, din cauza schimburilor de confesiune. Numărul luteranilor corespunde în general numărului Sașilor, deoarece toți Sașii sunt luterani. Precis observăm acest lucru la recensământul din anul 1930.

II.

Considerațiuni asupra istoricului comunei Zagăr.

După o notiță veche dintr'o carte a bisericii luterane (1760) numele „Zagor“ (numirea comunei în acte latinești) ar fi de origine slavă. „Zagoritză“ ar fi fost o comună situată pe malul Târnavei mici. Asupra populației care a locuit în această comună nu se știe nimic.

În secolul al XIII. „Pământul Nobililor“ între cele două Târnavă a fost colonizat în parte cu coloniști germani. Între comunele care luau naștere era și Zagăr, care a fost întemeiat 6 km. de Târnavă mică într'o vale, care se deschide spre Nord în valea Târnavei mici. Afară de Zagăr au fost întemeiate încă alte 12 comune, cari în secolul al XVIII și la începutul secolului al XIX deveneau comune supuse, iobage.

Poziția juridică a coloniștilor germani în aceste 13 comune situate pe pământul Nobililor la începutul colonizării și până la mijlocul secolului al XVIII era egală cu cea a comunelor situate pe pământul Sașilor. Pământul arabil aparținea țărănilor, iar izlăzile și pădurea aparțineau comunei. Locuitorii comunei își alegeau singuri primarul și consiliul comunal. Iar plângerile erau judecate de Universitatea Sașilor. Locuitorii comunei își alegeau și preotul lor. În privința bisericească, cele 13 comune erau subordonate decanului general și mai de

parte episcopului din Alba-Julia, iar după reformație episcopului luteran din Biertan (mai târziu Sibiu).

Spre deosebire de pământul Sașilor, pe pământul Nobililor, în consecință și în cele 13 comune, s'au putut așeza și alte naționalități decât Sașii. Așa Nobilii au avut probabil în posesiune unele intravilane din aceste comune. Iar dările le plăteau cele 13 comune aparte, și nu împreună cu comunele de pe pământul Sașilor. (Teutsch: Geschichte der Siebenbürger Sachsen 1907, vol. II).

În secolul al XVIII. nobilii unguri după un proces lung în contra celor 13 comune au izbutit în fine să declare supuse aceste comune. Intravilanele, pământul arabil și pădurile și în sfârșit tot teritoriul au devenit proprietatea nobililor, iar locuitorii s'au făcut iobagi.

La Zagăr, în anul 1848, o parte a locuitorilor (23 sesiuni*) erau supuși curiei Bethlen din Zagăr, o alte parte (5 sesiuni) curiei din Koronka (lângă Tg. Mureș). Ei au fost siliți de a lucra săptămânal 3 zile pe moșiile curierilor. Restul locuitorilor a fost supus la un număr de 103 nobili, deoarece prin moștenire aproape fiecare sesiune a trecut în posesiune mai multor nobili înrudiți. O sesiune a fost predată de către nobil întotdeauna numai unui frate din familia respectivă, care o lucra. Nobilul a avut chiar dreptul de a așeza alte familii pe sesiunea sa. Pentru fiecare sesiune nobilul a primit anual 40 de vedre de must. După ridicarea iobăgiei, în anul 1849, începe o nouă perioadă. După plățirea datoriilor făcute cu prilejul cumpărării posesiunilor, pe care nobilii le aveau pe hotarul comunei, aceasta prosperează d. p. d. v. economic. Casele, care până atunci erau clădite numai din bârne, se clădesc din cărămizi. Populația crește, începe însă să emigreze, parte în orașe, parte pleacă în America.

Despre locuitorii români la Zagăr nu se știe precis când s'au așezat aici. În matricola bisericii luterane sunt menționați la sfârșitul anului 1790, 116 locuitori neluterani între cari sigur majoritate au fost Români.

*) Sub sesiune se înțelege o gospodărie, adică o casă, curte, pământ arabil și vie, care e dată de către proprietarul nobil unui țaran, pentru producere.

III.

Populația săsească din Zagăr.

A) Considerațiuni asupra originii coloniștilor germani.

Kisch a dovedit prin studii lingvistice, că coloniștii sași din Transilvania au venit din partea de vest al Germaniei, anume din ținutul Mosel și Luxemburg. În dialectul Sașilor se găsesc și astăzi particularități cari în Germania se găsesc numai în sus numitele ținuturi.

Râmneanțu arată că Sașii din Ardeal și Șvabii din Banat prezintă o distribuție a grupelor sânghine egală cu cea a populației din Germania, de unde au venit.

Populația săsească din cele 13 comune, după dialectul lor, trebuie împărțită în două grupuri: 1. În grupul celor, cari în dialect pronunță în loc de „g” litera „j”. În nemțește se numesc aceste comune „Jotgemeinden”. La acestea aparțin Zagăr, Seleușul mic, Laslăul mic, Zenereuș, și Filitelnic. Populația săsească din aceste comune ar fi venit deodată și dintr'un ținut anumit din Germania. 2. În restul comunelor, dialectele seamănă mai mult cu dialectele săsești de pe terenul Sașilor. Se presupune, că o parte a locuitorilor din aceste comune n'ar fi venit direct din Germania, ci de pe terenul vecin al Sașilor.

Sașii din Zagăr numesc comuna lor, nemțește Rode, mai vechi Rod și Roth, iar în dialect săsesc „Röth”. În Germania se găsesc mai multe localități denumite „Rode”. În Luxemburg se găsește o comună, care se chiamă „Roth”. Rămâne de cercetat, dacă Sașii din Zagăr au venit chiar din această comună.

Dr. Râmneanțu a determinat la 474 de locuitori Sași din Zagăr grupele sânghine și proprietățile M, N și MN. Rezultatele, pe care a binevoit a mi le pune la dispoziție și pe care le redau pe scurt în tabelele următoare, sunt de altfel publicate la

„Congresul internațional de Antropologie și Arheologie preistorică 1937.”

Tabela 2
Grupele sanghine la Sașii din Zagăr

	AB	A	B	O	$\frac{AB+A}{AB+B}$	P	x	r	$\frac{P+r}{x+r}$
Nr.	28	203	63	180					
%	5.91	42.83	13.29	37.98	2.5	2.833	1.004	6.163	1.255

Tabela 3
Factorii M, N și MN la Sașii din Zagăr.

	M	N	MN	s	f	corect 5-5	x corect t corect
Nr. 474	153	93	228				
% 100	32.28	19.62	48.10	5.682	4.449	+0.626	1.286

Tabela 4
Distribuția lui M și N după grupele sanghine.

GRUPA	Nr.:	M (Nr.) %	N (Nr.) %	MN (Nr.) %
T o t a l	474	(153) 28.28	(93) 19.62	(228) 48.10
A B	28	(10) 35.71	(5) 17.86	(13) 46.43
A	203	(66) 32.51	(40) 19.70	(97) 47.78
B	63	(20) 31.75	(17) 20.98	(26) 41.27
O	180	(57) 31.67	(31) 17.22	(92) 51.11

Tabela 5
Independența dintre M și N.

	M	m	
N	228 48.10%	93 19.62%	321 67.72%
n	153 32.28%	— —	153 32.28%
	381 80.35%	93 19.62%	474 100%

B) Organizațiile culturale ale Sașilor din Zagăr.

Organizațiile Sașilor în Transilvania în general s'au dezvoltat încet și organic în decursul secolelor din organizațiile culturale și politice, aduse încă din Germania, pe baza drepturilor câștigate de către regii unguri și sub influența mediului înconjurător. Cum am mai amintit, Sașii celor 13 comune, cu toate că n'au aparținut d.p.d.v. politic și administrativ terenului Sașilor, au avut la început aceleași drepturi ca un grup aparte, ci au format frații lor de pe terenul Sașilor (sau teren regal).

În acelaș timp cu pierderea libertății, Sașii din cele 13 comune devenind supuși, pierd și multe din drepturile lor politice. În schimb și-au păstrat cu atât mai bine organizațiile culturale și obiceiurile lor.

Biserica constituie centrul organizațiilor culturale și toate celelalte organizații sunt subordonate ei. Biserica susține școala care este o instituție veche. Primul învățător este menționat în anul 1701. Dar foarte probabil școala exista deja în secolul al XVII.

Locuitorii sași ai comunei sunt împărțiți în „Nachbarschaften” (vecinătăți) cari constituie organizații de asistență socială sub supravegherea bisericii. Membrii sunt obligați să se ajute reciproc la lucrările mai mari (clădiri de casă etc.). Dacă moare un vecin, toți membrii vecinătății îl conduc la cimitir. Odată în fiecare an vecinii se întrunesc și pedepsesc pe cei cari au călcat obiceiurile și regulile vecinătății.

Tinerimea, de la părăsirea școlii până la căsătorie este organizată în „Bruderschaft“ (tinerii) și „Schwesterschaft“ (tinerele). Aceste organizații supraveghează purtarea morală și etică a tinerimii. Excluși din organizație sunt toți cei cari se fac vinovați din punct de vedere moral.

Prin obiceiuri vechi sunt regulate toate evenimente familiare și ale vieții publice.

La naștere, noul născut după ce a fost trecut în registrul stării civile este „anunțat“ de către tată la oficiul preotesc pentru a fi botezat și introdus în „cartea vicții“. Iar mama, până la botezarea noului născut, n'are voie să iasă din casă și curte. În timpul lăuziei, femea primește dela rude și vecini mâncare. Botezarea noului născut se face de obicei la vârsta de 4 săptămâni. Serbarea botezării se face într'un mod bine precizat, rostindu-se anumite discursuri, care se repetă în todeauna.

Logodirea părechilor tinere se face de obicei în ajunul Crăciunului, la oficiul preotesc. Ca semn al virginătății logodnicii duc dela Crăciun până la căsătorie flori în biserică: logodnicul flori legate în buchet, iar logodnica o cunună în formă de roată.

Căsătoriile se fac de obicei în lunile Ianuarie și Februarie. Serbarea lor ține mai mult decât o săptămână. Și aici ajută vecinii cu făină, ouă, lapte și alte lucruri.

La un caz de moarte, după ce s'a eliberat certificatul de înmormântare de către autoritatea respectivă, moartea este anunțată la oficiul preotesc, de către un vecin. Iar la înmormântare, vecinii asistă cu toții.

C) Fenomenele demografice la Sașii din Zagăr între anii 1790—1937.

1. Surse.

În scoaterea datelor care urmează, am folosit exclusiv matricolele bisericii luterane din Zagăr. Deoarece numărul credincioșilor luterani coincide cu numărul Sașilor din această comună, după cum reese din recensământul oficial din anul 1930, am putut folosi aceste matricole fără primejdia de a aduce date false. Înainte de războiu se aflau între Luteranii din Zagăr și unii de naționalitate maghiară. Pe acești credincioși nu i-am luat în considerare.

Matricolele bisericii Saşilor încep din timpuri vechi, chiar înaintea reformaţiei. În unele comune şi oraşe aceste matricole se găsesc deja din secolul al XIV. sau XV. Ele au fost conduse după norme asemănătoare pe întregul teren al bisericii.

În Zagăr matricolele încep abia în anul 1714. Ele sunt conduse până în anul 1830 în limba latină.

Matricula naşterii şi a botezurilor cuprinde următoarele date: Data naşterii, numele botezatului, numele tatălui, al mamei şi al martorilor.

Exemplu: 1795, mense August, die 24: Johannes, filius Johanni Bell ex uxore I. Catharina. Testes Johannes Gabber, Georg filius Georgii Krafft, Sara, uxor Michaelis Gabber, Sara, filia Georgii Bell.

Matricula pentru căsătorii este condusă în felul următor: Anno domini 1795 matrimonium contrahunt: mens. Januarii, die 17

Johannes Gabber cum Sara Bell
Georgius Bell, vid. cum Catharina Krafft vidua etc.

Matricula pentru decese cuprinde: data decesului, numele decedatului, vârsta şi boala de care a suferit.

Ex. A. D. 1795, mens. Mai, die 27:

Georgius Krafft, 43 2/12 Jahr., Abzehrung.
Catharina Gabber 3 Monate, Fraisen etc.

Dela anul 1830 încoace, matricolele se scriu în limba nemţească. Totodată matricolele sunt unificate pe tot teritoriul bisericii luterane, introducându-se rubrici pentru toate datele.

Asfel matricula naşterii cuprinde:

Nr. curent, data naşterii şi a botezării noului născut; numele şi sexul noului născut; numele, starea civilă, religia şi ocupaţia părinţilor; anunţatorul naşterii, numele moaşei; numele, starea civilă, religia şi ocupaţia martorilor, numele preotului care face botezarea.

Matricula pentru căsătorii cuprinde:

Nr. curent, data logodnei, numele preotului care face logodna, numele, vârsta, starea civilă, religia, ocupaţia celor lo-

godii și numele părinților lor, data căsătoriei, numele preotului care face căsătoria.

Matricola pentru decese cuprinde:

Nr. curent, data decesului, numele, starea civilă, religia, ocupația și vârsta decedatului, cauza morții, numele preotului care face înmormântarea.

În anul 1870 se introduc foile de familie. Fiecare familie nouă capătă o foaie separată, unde se introduc: numele membrilor familiei, data nașterii, a căsătoriei și decesului, religia și sexul, observațiuni. (vezi planșa alăturată).

Tot din anul 1870 înapoi se face în fiecare an recensământul credincioșilor după foile de familie.

Recensământul cuprinde: Nr. credincioșilor după sexe, schimburi de confesie, nașteri, căsătorii, divorțuri, decese și emigrări.

Matricolele bisericii sînt în evidență pe toți cei cari au domiciliul lor permanent în comună, chiar dacă la alcătuirea recensământului nu sînt la fața locului. Prin aceasta se explică diferența, găsită la unele recensăminte oficiale și la cele bisericesti, în ce privește numărul luteranilor.

2. Considerațiuni asupra populației săsești din Zagăr.

a) Evoluția populației dela 1790—1937.

Am găsit două recensăminte din partea bisericii pentru intervalul dela 1790—1870, care mi-au servit ca bază la scoaterea datelor asupra evoluției populației săsești.

În anul 1824, cu prilejul vizitării generale a bisericii luterane din partea episcopului, s'a făcut un recensământ al credincioșilor.

Procesul verbal arată numărul credincioșilor astfel:

credincioși luterani (Sași)	1200
văduvi și văduve	118
fineri	43
finere	40
băieți școlari	96
fete școlare	96

Fig. I. — O foaie de familie.

Familienbogen des *Krafft Michael*

N. 79
Haus-Nr. *78.*

Namen der Familienglieder	Jahr und Tag			Evangel. H. B.		Nicht- evangel.		Anmerkungen
	der Geburt	der Trauung	des Todes	männlich	weiblich	männlich	weiblich	
	<i>Krafft Michael</i>	<i>14. 2. 1827</i> <i>1829</i>	<i>18. Jan. 1873</i> <i>1858 21. d. d.</i>	<i>1873</i>	+			
<i>Witt:</i> <i>Katharina, geb. Jaffe</i>	<i>19. 11. 1836</i>	<i>st. 9. Aug.</i>	<i>1918</i>		X			
<i>Kinder:</i> 1. <i>Katharina</i>	<i>10. 2. 1855</i>	<i>10. 2. 1855</i>	<i>1855</i>	+				
2. <i>Michael</i>	<i>1. 12. 1857</i>		<i>1857</i>		+			
3. <i>Johann</i>	<i>28. April 1860</i>	<i>17/1 1871</i>	<i>1871</i>		+			<i>Wittwe mit Michael Krafft f. Nr. 78</i>
4. <i>Sara</i>	<i>16. 2. 1863</i>		<i>26. 3. 1864</i>	+				<i>Wittwe mit Sara Jaffe f. Nr. 79.</i>
5. <i>Martin</i>	<i>11. Jan. 1865</i>		<i>9. März 1865</i>	+				
6. <i>Sara</i>	<i>20. 7. 1866</i>		<i>20. 9. 1868</i>	+				
7. <i>Katharina</i>	<i>12. 11. 1869</i>		<i>1873</i>	+				
8. <i>Martin</i>	<i>11. Jan. 1872</i>		<i>25. Oct. 1872</i>	+				
9. <i>Sara</i>	<i>16. 10. 1872</i>		<i>1872</i>	+				

Al doilea recensământ s'a făcut în anul 1856, când comuna număra 1135 luterani (Sași).

Pentru anii 1790—1824, evoluția populației am calculat-o retrograd dela 1824, după excedentul natural, iar dela 1824—

1856 și 1857—1870 după excedentul natural scăzând, totodată cei emigrați în acest interval. (107 persoane).

Dela 1871 se găsesc recensăminte anuale, alcătuite după foile de familie. Dela acest an încoace recensămintele cuprind și numărul populației după sexe.

Tabela Nr. 6 și grafica Nr. I. ne arată, că în evoluția populației dela 1790—1937 putem deosebi trei perioade:

Prima perioadă dela 1790 până la 1839, în care populația este în creștere continuă. În acest interval emigrările sunt relativ mici, locuitorii comunei fiind supuși (iobagi), cari foarte greu puteau schimba domiciliul lor. Excedentul natural fiind de + 121 de locuitori, numărul populației se ridică dela 1128 (cifra medie din numărul populației celor 10 ani) cât era între 1790—1799, la 1230 de locuitori între 1830—1839.

Tabela 6.

Evoluția și mișcarea populației săseșii din Zagăr dela 1790—1937.
(După matricolele bisericii luterane.)

ANII	Popul. medie din 10 ani	Cifre crude				Proporții la 1000 locuitori			
		Căsătorii	Născ. vii	Decese	Excedent natural	Căsătorii	Născ. vii	Decese	Excedent natural
1790—1799	1128	119	418	415	+ 3	10,6	37,1	36,8	+ 0,3
1800—1809	1180	72	384	344	+ 40	6,1	32,5	29,1	+ 3,8
1810—1819	1201	89	336	330	+ 6	7,4	28,0	27,5	+ 0,5
1820—1829	1195	122	369	352	+ 17	10,2	30,9	29,4	+ 1,4
1830—1839	1230	103	376	321	+ 55	8,4	30,6	26,1	+ 4,5
1840—1849	1207	111	334	425	- 91	9,2	27,7	35,2	- 7,5
1850—1859	1133	106	334	348	- 14	9,4	29,5	30,7	- 1,2
1860—1869	1133	119	362	286	+ 76	10,5	32,0	25,2	+ 6,7
1870—1879	1114	126	327	424	- 97	11,3	29,4	38,1	- 8,7
1880—1889	1052	120	405	389	+ 16	11,4	38,5	37,0	+ 1,5
1890—1899	1091	72	326	237	+ 89	6,6	29,9	21,7	+ 8,6
1900—1909	1079	97	296	249	+ 47	9,0	27,4	23,1	+ 4,4
1910—1919	1112	64	267	303	- 36	5,8	24,0	27,2	- 3,2
1920—1929	1165	120	378	258	+ 120	10,3	32,4	22,1	+ 10,3
1930—1937	1228	85	263	169	+ 94	6,9	21,4	13,8	+ 7,6
TOTAL	—	1525	5175	4850	+ 325	—	—	—	—

A doua perioadă dela 1840 până la 1889, când numărul populației scade dela 1230 (între anii 1830—1839) la 1052 de locuitori între anii 1880—1889. În acest interval bolile și revo-

Tabela 6/a

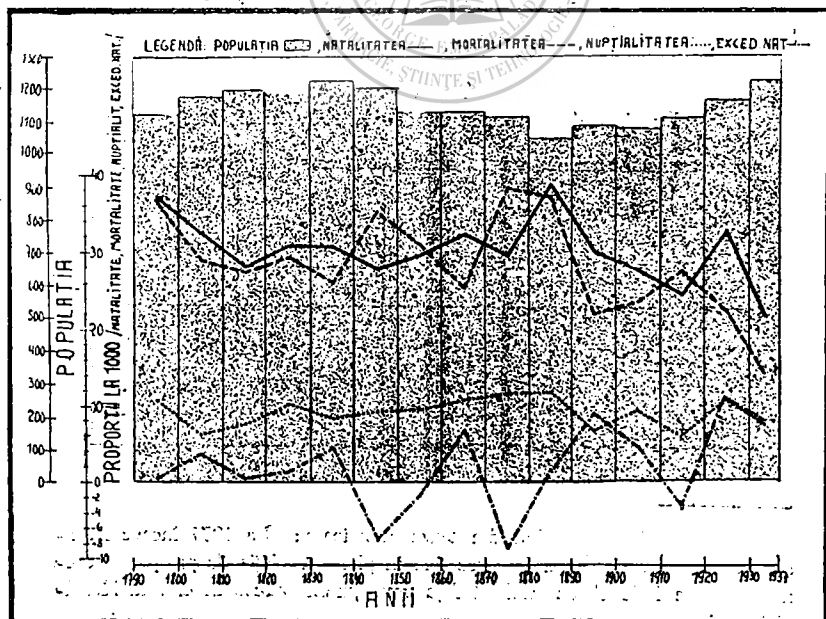
Evoluția și mișcarea populației săsești între anii 1880 și 1930 după recensămintele oficiale.

ANII	Populația la mijlocul în-tervalului	Cifre crude				Prop. la 100 loc.		
		Căsătorii	Născ. vîi	Decese	Exced. natural	Căsătorii	Născ. vîi	Decese
1880—1889	1026	120	405	389	+ 16	11,7	39,4	37,9
1890—1899	1076	72	326	237	+ 89	6,7	30,3	22,2
1900—1909	1098	97	296	249	+ 47	8,8	27,9	22,7
1910—1919	1108	64	267	303	- 36	5,7	24,1	27,3
1920—1929	1125	120	378	258	+120	10,5	33,6	22,9

luția din 1849 produc de mai multe ori un excedent natural negativ. Afară de aceasta se constată o emigrare de peste 80 de per-

Fig. 2.

Evoluția și mișcarea populației săsești din Zagăr dela 1790—1937.



soane. Această emigrare este cauzată în cea mai mare parte prin situația economică rea de după ridicarea iobăgiei, când locuitorii au făcut foarte multe datorii.

În a treia perioadă constatăm iarăși o creștere a numărului populației, anume de la 1052 (între anii 1890—1889) la 1228 de locuitori între anii 1930—1937. Această perioadă este caracterizată prin înflorirea economică a comunei. Sporirea populației chiar între anii 1910—1919, când războiul mondial produce un excedent natural negativ, se datorește revenirii a multor locuitori emigrați înainte de războiul mondial.

b) *Populația după sexe.*

Analizând populația după sexe în anii 1871, 1900, 1923 și 1937* observăm (vezi și tabela 7), că proporția bărbaților este mai mică, decât cea a femeilor: 49,4% bărbați față de 50,6% femei în anul 1871. Până la 1937 această proporție se schimbă și mai mult în favoarea femeilor: 48,3% bărbați față de 51,7% femei în anul 1937. Acest fenomen se datorește în parte lipsei bărbaților căzuți în războiul mondial, în parte emigrării tinerilor, cari au învățat o meserie.

Tabela 7.

Populația după sexe în anii 1871, 1900, 1923, 1937.

ANUL	Populația totală	Populația după sexe (cifre)		Proporții la 100 din total	
		bărb.	femei	bărb.	femei
1871	1153	570	583	49,4	50,6
1900	1109	546	563	49,2	50,8
1923	1144	557	587	48,7	51,3
1937	1250	603	647	48,3	51,7

* Am ales aceste date din cauza următoare: La 1871 începe recensământul după sexe. Anul 1900 se află în plină evoluție de prosperare economică. La 1923 s'au consolidat deja împrejurările aduse de crearea României mari.

c) *Populația la 31. XII. 1937 pe grupe de vârstă.*

Ca rezultat al tuturor evenimentelor demografice din trecut rezultă populația de astăzi. Cunoașterea structurii ei pe grupe de vârstă ne dă împreună cu celelalte evenimente studiate relații foarte prețioase pentru aprecierea viitorului demografic a populației.

Figura Nr. 3, care ne înfățișează populația la finele anului 1937, am alcătuit-o în felul următor:

Am adunat pe toți cei născuți într'un an calendar separat după sexe și care mai erau în viață la 31 XII 1937. Am reprezentat în grafică tot cinci ani împreună. Dela 0—5 sunt adunați cei în viață cari s'au născut dela 1933—1937, dela 6—10 cei născuți dela 1928—1932 etc. Intre 85—90 sunt trecuți cei cari s'au născuți între 1848/52.

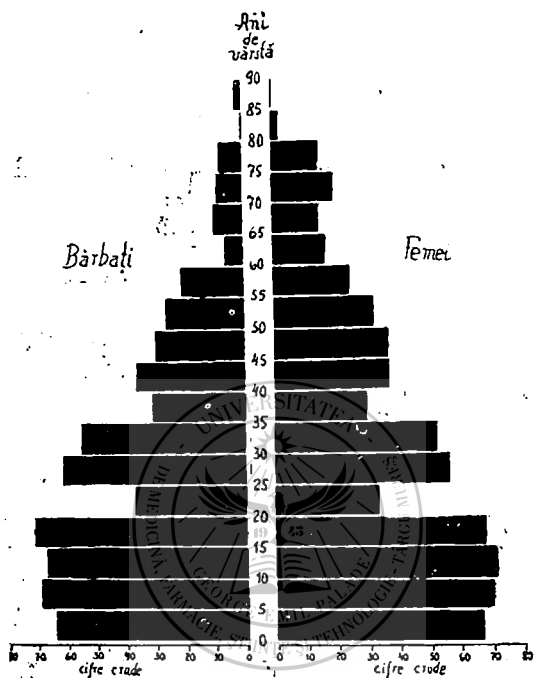
Piramida care rezultă, nu este regulată cum ar trebui să fie la o populație, care prosperează încontinuu și regulat. Evenimentele mari ale vieții și-au lăsat urmele lor la această piramidă. Astfel observăm o reducere la cei în vârstă între 21—25 ani. Sunt anii războiului mondial (1913—1917) cu o natalitate foarte scăzută. Mai în sus, între 36—40 de ani se află iarăș o reducere (1899—1902) și a treia sus între 60—65 de ani la bărbați. Aici difteria (1873—77) care s'a ivit după 1870 la Zagăr, apoi gripa spaniolă și alte boli au răpit un număr mare dintre născuții vii ai acestor ani. Intre 40—55 de ani, coloanele bărbaților sunt mai scurte ca cele ale femeilor, deoarece lipsesc bărbații căzuți în războiu.

Dedesubtul numărului 20, coloanele devin mai scurte. Din cauza aceasta, baza piramidei este mai îngustă decât mijlocul ei. Acest fapt ne arată o ușoară regresivitate. Dacă evoluția va continua în acest sens, populația va îmbătrâni. După un anumit timp, proporția populației în vârstă (dela 30 în sus) va fi mai mare ca cea a populației tinere.

Această îngustare a bazei piramidei are o oarecare explicație chiar prin structura ei. Vârstele cu fertilitatea cea mai mare, anume cele între 20—24 de ani, sunt ca număr mai puțin reprezentate, cum ar trebuie să fie într'o piramidă regulată. Acelaș fapt îl observăm și între 35—39 de ani.

Fig. III.

Populația săsească din Zagăr la 31. XII. 1937, pe grupe de vârstă.



Putem spera deci, că numărul nașterilor se va ridica iară, când născuții vii din anii 1922—1932 vor intra în vârstă fertilă, bine înțeles dacă fertilitatea va rămâne la același nivel ca în 1937.

3. Născuții vii.

a) Distribuția născuților vii pe sexe și stare civilă.

Deja o privire superficială pe tabela 8. ne arată, că în intervalul cercetat, proporția dintre băieți și fete, născuți vii, variază foarte mult. Când se nasc mai mulți băieți, când mai multe fete. O cauză pentru această variație n'am putut să găsim.

În total, dela 1790—1932 s'au născut 2661 de băieți și 2514 fete, adică pe 1000 de fete 1058 de băieți, care pro-

Tabela 8.
Distribuția născuților vii pe sexe și stare civilă.

ANII	C I F R E				La 100 fete se nasc băieți	La 100 nașt. legitime vin nașt. neleg.
	Băieți	Fete	Lcgit.	Neleg.		
1790—1799	219	199	413	5	110	1.2
1800—1809	184	200	381	3	92	0.8
1810—1819	157	179	335	1	82	0.3
1820—1829	183	186	363	6	98	1.6
1830—1839	194	182	370	6	106	1.6
1840—1849	165	169	322	12	98	3.7
1850—1859	197	137	320	14	140	4.2
1860—1869	183	179	341	21	102	6.1
1870—1879	166	161	318	9	103	2.8
1880—1889	201	204	390	15	99	3.8
1890—1899	186	140	319	7	133	2.9
1900—1909	156	140	282	14	111	4.9
1910—1919	140	127	254	13	110	5.1
1920—1929	204	174	367	11	117	3.0
1930—1937	126	137	258	5	92	1.9
TOTAL	2661	2514	5033	142	105.8	2.8

porție a fost găsită în general și în alte țări. Proportia copiilor nelegitimi față de cei legitimi este destul de mică: la 100 de nașteri legitime 2,8 nașteri nelegitime.

Cum am amintit deja, moravurile și obiceiurile pretind dela fiecare fată, să rămâie virgină până la căsătorie.

Și astăzi este o rușine pentru o fată de a fi însărcinată și de a naște nelegitim. În fine, majoritatea copiilor născuți nelegitimi sunt legitimați, când părinții lor naturali să căsătorească, ceea ce se întâmplă de obicei.

b) Evoluția natalității generale.

Dela 37,1⁰/₀₀, cât era între anii 1790—1799, natalitatea a scăzut la 21,4⁰/₀₀ între 1930—1937. (Tabela 6, grafica 2.). Evoluția însă nu este uniformă pe întregul interval. În general putem observa, că curba natalității urmează oscilațiunile curbei mortalității, egalizându-se astfel pierderile.

O primă perioadă putem observa între 1790—1819, când natalitatea a scăzut dela 37,1⁰/₀₀ la 28,0⁰/₀₀. Această scădere

merge paralel cu scăderea mortalității în urma introducerii vaccinării anti variolice în anul 1807. Dela 1820—1899 natalitatea în general s'a ținut la același nivel, oscilând în jurul de 30‰, cu excepția deceniului între 1880—1889 când s'a ridicat la 38,5‰. Dela anul 1900 putem observa o evoluție descendentă a natalității, evoluție care este întreruptă prin războiul mondial și o ridicare consecutivă, dar care după aceea urmează mai departe, așa încât între 1930—37 natalitatea ajunge la 21,4‰.

După Siegmund, natalitatea la Sașii luterani din Ardeal în anul 1922 a fost de 30,2‰, iar în anul 1933 (după Kirchliche Blätter Nr. 8, 1936) de 19,8‰. Natalitatea din Zagăr între 1920—1929 cu 32,4‰ și între 1930—1937 cu 21,4‰ este deci mai mare ca cea a Sașilor în general.

Rămâne să amintim natalitatea generală a României și a Transilvaniei. Aceasta a fost conform „Buletinului demografic al României” vol. VI. No. 5 în anul 1937 30,8‰ pentru România și 26,9‰ pentru Transilvania.*

3. Căsătoriile.

a) Nupțialitatea.

În intervalul cercetat, (vezi tab. 6 și grafica 2) nupțialitatea oscilează în jurul de 9‰. Culminările ei sunt dependente și de recăsătorii, astfel între anii 1866—1875 când curba nupțialității se ridică la 10,5‰, numai 64,1% sunt căsătorii între tineri și tinere. Restul sunt căsătorii între văduvi, văduve și tineri (vezi tab. 9.)

La Sași în general nupțialitatea în 1922 a fost de 10,4‰ iar în 1933 6,8‰ (dintre care 18,2% căsătorii între luterani și persoane de alte confesiuni).

În anul 1937 nupțialitatea în România a fost de 19,0‰ iar în Transilvania de 17,9‰.

* Toate datele care urmează pentru România și Transilvania se înțeleg pentru mediul rural și urban întrunite.

Tabela 9.

Căsătoriile în 4 decenii și vârsta medie la prima căsătorie.

ANII	Totalul căsătoriilor în cifre	Proporții % din total a căsătoriilor				Vârsta medie la care are loc prima căsăt. (în ani)	
		băiat + fată (prima căsăt.)	băiat + văd.	văduv + fată	văd. + văduvă	bărbați	femei
1836—1845	100	72.0	1.0	17.0	10.0	22.4	17.5
1866—1875	120	64.1	10.8	13.3	11.8	24.2	20.7
1896—1905	75	76.0	4.0	10.6	9.4	24.3	18.1
1923—1937	163	85.8	4.2	6.1	3.9	24.6	19.9

b) Căsătoriile și vârsta medie a căsătoriților.

Cum am amintit mai sus, dintre numărul total al căsătoriilor un număr oarecare reprezintă căsătoriile între văduvi, văduve, fineri și finere.

Din tabela 9 putem citi această proporție în cele patru decenii amintite. De remarcat este faptul, că proporția căsătoriilor între tineri și tinere s'a ridicat de la 72,0% (1836—45) la 85,8% (1923—37).

Acest fapt ne documentează mortalitatea scăzută la vârstele fertile în acest ultim interval.

Vârsta medie a căsătoriților (I. căsătorie) între 1836—45 este de 22,4 ani la bărbați și 17,5 ani la femei. Această vârstă se ridică la 24,6 ani la bărbați și 19,9 ani la femei între anii 1923—1937. Astăzi tinerii se căsătoresc în general imediat după ce au făcut serviciul militar. Înaintea acestui serviciu se căsătoresc foarte rar. Între 1866—75 ridicarea vârstei medie a căsătoriților este cauzată de felul serviciului militar de atunci. Nu era obligatoriu pentru toți. Dar cei cari s'au prezentat au fost reținuți 10—12 ani. Întorcându-se acasă s'au căsătorit cu fete rămase mai în vârstă. Cel mai tânăr căsătorit în deceniile amintite pe tabele, a fost 18 ani, cel mai bătrân văduv, care s'a recăsătorit a fost de 67 ani. Cea mai tânără fată a fost de 15 ani, cea mai bătrână văduvă de 65 de ani.

c) *Divorțurile.*

Numărul divorțurilor este de 6,8% din căsătoriile contractate între 1900—1937. Divorțajii se căsătoresc în general din nou. La Sași în general în anul 1933 proporția aceasta este mai mică, anume 5,8%. În anul 1937 proporția divorțurilor este de 6,7% pentru România și 5,2% pentru Transilvania.

4. *Decesele.*

a) *Decesele pe sexe.*

Tabela 10 arată cât de mult variază proporția între bărbați și femei, decedați, din deceniu în deceniu. Observăm o oarecare paralelitate cu proporția între băieți și fete la nașteri, care de alt fel se explică ușor. Din 1790 până la 1937, în medie generală, pe 100 femei au decedat 102 de bărbați.

Tabela 10.

Decesele pe sexe dela 1790—1937.

A N I I	C i f r e		La 100 femei mori bărbați
	Bărbați	Femei	
1790—1799	194	221	87
1800—1809	167	177	94
1810—1819	156	174	89
1820—1829	177	175	101
1830—1839	145	176	88
1840—1849	223	202	110
1850—1859	180	168	107
1860—1869	143	143	100
1870—1879	214	210	101
1880—1889	199	190	104
1890—1899	130	107	121
1900—1909	125	124	100
1910—1919	170	133	127
1920—1929	147	111	132
1930—1937	82	87	94
TOTAL	2452	2398	102

b) *Mortalitatea generală.*

Evoluția mortalității generale ne-o înfățișează tab. 6 și fig. 2. Cum am amintit deja, după introducerea vaccinării anti-varicelice, mortalitatea scade de la 36,8‰ (1790—1749) la 29,1‰ în deceniul 1800—1809.

Până la 1839 se ține cam la acelaș nivel, ridicându-se din nou la 35,2‰ între anii 1840—1849. În timpul acesta bântue disenteria la Zagăr, care face ravagii atât între copii cât și între cei bătrâni. Anul revoluției din 1849 cere încă 24 de victime dintre rândurile bărbaților: 24 bărbați sunt omoriți de o ceată de Săcui la Tg. Mureș. Între anii 1870—1890 se ivește difteria, cauza că mortalitatea ajunge la punctul ei culminant din tot secolul al XIX. În aceste două decenii mor 38,1‰ (respect 37,0‰) din locuitorii sășești ai Zagărului, mai cu seamă copii.

După 1890, într'un timp în care starea economică și cu acesta concomitent și starea igienică s'au îmbunătățit simțitor, mortalitatea scade cu încetul, exceptând războiul mondial și ajunge la 13,8‰ între anii 1930—1937.

La Sașii din Transilvania în general, mortalitatea a fost de 20,2‰ în anul 1922 și 13,1‰ în anul 1933, adică mai mică decât la Zagăr între 1920—29 și 1930—37.

În România mortalitatea a fost de 19,3‰ și în Transilvania de 17,8‰ în 1937.

c) *Mortalitatea infantilă.*

Din tab. 11. putem observa, că mortalitatea infantilă n'a scăzut dela 1836—45 până la 1923—37 decât minimal. Acest

Tabela 11
Mortalitatea infantilă în 4 decenii.

A N I I	1836— 1845	1866— 1875	1896— 1905	1923— 1937
Nr. născuților vii	341	337	278	523
Nr. deceselor sub 1 an	47	51	37	68
Mortalitatea inf. la 100	13.78	15.13	13.31	13.00

fapt ne documentează că nu s'a făcut nici un progres în privința ocrotirii și îngrijirii copiilor mici.

La Sași în general în anul 1922 mortalitatea infantilă era de 10,6% din născuții vii, adică mai mică decât în Zagăr între 1923—1937.

În anul 1937 mortalitatea infantilă în România era de 17,8% iar în Transilvania de 16,0%.

d) *Mortii-Natalitatea.*

În cele patru decenii amintite în tabela 12. mortii-natalitatea a scăzut dela 3,22% (1836—1845) la 1,72% între 1923—1937.

După Siegmund, la Sași în general mortii-natalitatea se cifra la 0,6% în anul 1922, iar în România la 2,4% și în Transilvania la 1,4% în anul 1937.

Tabela 12
Mortii-natalitatea în 4 decenii.

A N I I	Născuți morți	Prop. la 100 născuți vii
1836—1845	11	3.22
1866—1875	14	4.15
1896—1905	10	3.59
1923—1937	9	1.77

5. *Excedentul natural.*

În intervalul dela 1790 până la 1937 (vezi tab. 6 și fig. 2) excedentul natural este un proficit de 325 de locuitori. În deceniile trecute în tabela 6. excedentul natural variază odată în plus altădată în minus. Cel mai mare proficit avem după războiul mondial (1920—1929) cu + 10,3‰ și cel mai mare deficit cu - 8,7‰ între anii 1870—1879.

În România proficitul în anul 1937 era de 11,5‰ și în Transilvania de 9,1‰.

6. Fertilitatea la Sașii din Zagăr.

a) Definiția și procedura.

Pentru a obține o iconă mai fidelă despre nașteri, se raportează numărul născuților-vii pe numărul femeilor în vârstă fertilă. Prin procedeul acesta se exclude variațiunile curbei nașterilor, care sunt dependente de populația integrală, deci și de bărbați pe de o parte, pe de altă parte și de femei în vârstele nefertile. Prin fertilitate se înțelege numărul copiilor născuți-vii de o femeie în întreaga ei vârstă de reproducere, adică până la 44 de ani. În acest calcul intră deci toate femeile care au împlinit 44 de ani, când numărul copiilor născuți-vii este definitiv (după Râmneanțu).

Pentru demograf este însă și mai important, de a constata fertilitatea femeilor, actual fiind în vârstă de reproducere, adică femeilor dela 15 la 44 de ani. La acestea nu se poate aplica simpla raportare născuților-vii la numărul femeilor, deoarece perioada de reproducere nu este terminată și numărul născuților-vii va mai varia. Pentru alcătuirea acestei fertilități trebuie procedat în mod deosebit, cum vom vedea mai în jos.

Experiența ne învață, că fertilitate variază dela femei cu starea economică bună, la cele cu stare economică rea. De aceea, la ancheta mea, luând în considerare acest fapt, am stabilit trei clase de stare economică: bună-mijlocie-rea.

Criteriile după care am stabilit aceste clase sunt următoarele:

Stare economică bună înseamnă, că familia respectivă posedă mai mult de 10 jug. de pământ, posedă casă mare, bine clădită, o curte instalată cu toate dependințele și posedă mai mult decât 4 vite și 2 cai. În fine mai posedă bani economisiți.

Stare economică mijlocie: familia posedă între 3-10 jugăre de pământ, o casă mai puțin mare și mai puțin prezențială, sub 4 vite, cu sau fără cai.

Stare economică rea: familia posedă sub 3 jugăre de pământ, sau și mai mult, dar care nu înțelege a prelucra pământul economic. Dacă posedă casă și curte, este mică. În general sunt numai 2 bivoli.

Tabela 13
Numărul copiilor născuți-vii de o femeie.

Vârsta actuală	Nr. femeilor		Numărul copiilor născuți-vii de o femeie																																							
			0	I	II	III	IV	V	VI	VII	VIII	IX	X	XI	XII																											
	starea economică a femeilor anchetate																																									
	b	m	r	b	m	r	b	m	r	b	m	r	b	m	r	b	m	r	b	m	r	b	m	r	b	m	r															
I. vârst.	86	249	103	24	50	31	12	34	14	6	32	12	15	33	12	9	35	6	10	20	12	3	12	7	4	12	5	1	9	1	1	7	1	1	2	1	—	1	1	—	1	—
15—19	12	33	12	11	30	12	1	3	—	—	—	—	—	—	—	—	—	—	—	—	—	—	—	—	—	—	—	—	—	—	—	—	—	—	—	—	—	—	—			
20—24	3	21	9	—	7	7	3	9	2	—	5	—	—	—	—	—	—	—	—	—	—	—	—	—	—	—	—	—	—	—	—	—	—	—	—	—	—	—	—			
25—29	5	33	13	2	2	4	—	7	6	1	11	1	2	9	1	—	4	—	—	—	—	—	1	—	—	—	—	—	—	—	—	—	—	—	—	—	—	—	—			
30—34	11	25	18	2	3	4	1	2	3	1	2	5	4	2	2	1	9	1	1	7	3	—	—	—	—	—	—	—	—	—	—	—	—	—	—	—	—	—	—			
35—39	3	20	4	—	3	—	—	3	—	1	2	—	—	3	1	—	5	—	2	3	2	—	1	1	—	—	—	—	—	—	—	—	—	—	—	—	—	—	—			
40—44	11	25	11	2	1	—	—	3	—	1	5	1	2	5	2	2	6	1	2	—	2	2	1	2	—	4	2	—	—	1	—	—	—	—	—	—	—	—	—			
45—49	8	21	9	1	—	—	—	1	2	—	3	2	1	6	1	3	3	2	1	—	1	—	3	1	2	2	—	—	1	—	—	2	—	—	—	—	—	—	—			
50—54	10	11	7	1	—	1	2	2	1	—	1	—	1	—	—	2	1	—	2	2	1	1	2	—	—	2	—	—	1	1	—	1	1	—	1	1	—	—	—			
55—59	5	20	5	3	3	1	—	1	—	1	1	1	1	2	1	—	1	1	—	4	—	—	2	—	—	1	1	—	2	—	—	2	—	—	—	—	—	—	1			
60—64	3	9	5	—	1	—	—	2	—	—	1	—	—	4	1	—	1	1	—	1	1	—	—	1	—	1	—	—	—	1	—	—	—	—	—	—	—	—	—			
65—69	7	10	2	1	—	1	2	—	—	—	2	—	—	2	1	—	1	—	—	1	2	—	—	1	—	1	—	—	2	—	—	—	1	—	1	—	—	—	—			
70—74	5	9	5	—	—	1	—	—	—	—	1	—	—	2	—	—	2	—	—	1	—	—	1	1	—	2	—	—	2	—	—	—	1	—	—	—	—	—	—			
75—79	3	11	2	1	—	1	2	1	—	—	—	—	—	1	1	—	—	—	—	—	—	—	—	2	—	—	—	—	—	1	—	—	—	—	—	—	—	1	—			
80—	—	1	1	—	—	—	—	—	—	—	—	—	—	—	—	—	—	—	—	—	—	—	—	—	—	—	—	—	—	—	—	—	—	—	—	—	—	—	—			

b) Fertilitatea femeilor trecute de 44 ani și a celor în vârstă de reproducere, în raport cu stare economică.

α. Distribuția femeilor pe ani de vârstă, în raport cu numărul copiilor născuți-vii.

Tabela 13 ne înfățișează femeile dela 15—90 ani (născute dela 1847 până la 31.XII.1922) în raport cu vârsta*), numărul copiilor născuți-vii și starea economică. Este de notat că dintre cele 269 de femei în vârstă de 15—44 de ani, 59 sunt necăsătorite, și anume 51 în vârstă de 15—24 de ani, restul în 25—44 de ani.

Tabela 14.

Fertilitatea femeilor, care au împlinit 44 de ani. (31. XII. 1937.)

Vârsta femeilor în ani	No. femeilor anchetate			Totalul copiilor născ. v.ii			Media copiilor născuți-vii de o femeie		
	stare economică a femeilor								
	b	m	r	b	m	r	b	m	r
Toate vârstele	41	92	36	135	454	141	3.3	4.9	3.9
45—49	8	21	9	34	95	28	4.2	4.5	3.1
50—54	10	11	7	38	57	41	3.8	5.1	5.8
55—59	5	20	5	5	98	16	1.0	4.9	3.1
60—64	3	9	5	17	23	23	5.6	2.5	4.6
65—69	7	10	2	23	54	6	3.3	5.4	3.0
70—74	5	9	5	16	56	19	3.2	6.2	3.8
75—79	3	11	2	2	63	3	0.6	5.7	1.5
80—>	—	1	1	—	8	5	—	8.0	5.0

Fertilitatea medie : 4.3 copii.

*) La calcularea vârstei am procedat în modul următor: Ziua de reper a fost 31.XII.1937. Lunile de vârstă sunt trecute până la 6 luni la anul împlinit, dela 7 în sus la anul care se va împlini.

$$\text{Ex. : } 23 \frac{6}{12} \text{ ani} = 23 \text{ de ani}$$

$$23 \frac{7}{12} \text{ ani} = 24 \text{ " "}$$

Tabela 15.

Frecvența femeilor, care au împlinit 44 de ani în raport cu nr. copiilor născuți-vii. (31. XII. 1937.)

No. copiilor născuți-vii de o femeie	Nr. femeilor			Nr. copiilor născ. -vii			Frecv. fem. % în raport cu nr. născ. -vii		
	starea economică								
	b	m	r	b	m	r	b	m	r
Toate vârstele	41	92	36	135	454	141	100.0	100.0	100.0
0	7	4	4	—	—	—	17.0	4.2	11.1
1	7	7	3	7	7	3	17.0	7.7	8.4
2	2	7	5	4	14	10	4.9	7.7	13.8
3	7	15	6	21	45	18	17.0	16.3	16.6
4	6	11	4	24	44	16	14.7	12.0	11.1
5	5	10	5	25	50	25	12.3	10.8	13.8
6	1	10	3	6	60	18	2.5	10.8	8.4
7	3	8	3	21	56	21	7.4	8.8	8.4
8	1	9	—	8	72	—	2.4	9.8	—
9	1	7	1	9	63	9	2.4	7.7	2.8
10	1	2	1	10	20	10	2.4	2.2	2.8
11	—	1	1	—	11	11	—	1.0	2.8
12	—	1	—	—	12	—	—	1.0	—

β. Fertilitatea femeilor care au împlinit 44 de ani.

După cum reiese din tabela 14, o femeie trecută de vârsta de 44 de ani a născut în cifra medie 4,3 copii. Repartizate însă după starea economică, fertilitatea cea mai mare o au femeile cu stare economică mijlocie (4,9 copii), cea mai joasă cele cu stare economică bună (3,3). Intre aceste două cifre se află fertilitatea femeilor cu stare economică rea (3,9 copii). Adică femeile foarte sărace au mai puțin copii, decât cele cu stare economică mijlocie, dar mai mulți, decât cele bogate.

Dacă repartizăm femeile în raport cu numărul copiilor născuți-vii de o femeie (tabela 15) observăm că proporția cea mai mare a născut 3 copii vii. Proporția celor rămase sterile este mai mare la cele bogate și sărace, decât la cele cu stare economică mijlocie. În număr mediu 8,28% din femeile anchetate au rămas sterile. La Sași în general acest număr se citează la 8,9% a femeilor. (După Siegmund 1922).

γ. *Fertilitatea femeilor dela 15 la 44 de ani de vârstă.*

La alcătuirea acestei fertilități am folosit acelaș procedeu ca Dl. Dr. Râmneanțu la Vărădia.

„Am raportat numărul născuților-vii din 5 ani, dela 1 Ianuarie 1933 până la 31.XII.1937, repartizați după vârsta mamelor, la numărul de femei anchetate, distribuite în aceleaș grupe de vârstă de 5 ani. Prealabil obținerii acestei proporții am înmulțit însă numărul femeilor cu 5, pentru a avea populația, care de fapt a fost observată, adică a contribuit la nașterea numărului de copii din cei 5 ani. În urmă, după ce am obținut proporții pe grupe de vârstă formate din cei 5 ani, am înmulțit fiecare proporție cu 5, pe care adunându-le dela 15 la 44 de ani, ne-au dat numărul de copii pe cari i-ar fi născut o femeie, care ar fi trecut prin forța fertilității a tuturor anilor dela 15—44. Aceasta este fertilitatea totală pe care am exprimat-o la 1000 de femei“.

(Râmneanțu: Studiu asupra depopulării Banatului, Buletinul Eugenic și Biopolitic, vol. VI.).

Rezultatul îl putem citi din tabela 16 și figura IV. Repartizate după starea economică, observăm și aici faptul, că fertilitatea cea mai ridicată o au femeile cu stare economică mijlocie (4,1), apoi cele bogate (4,0) și în fine cele sărace cu 3,9 copii.

Tabela 16.

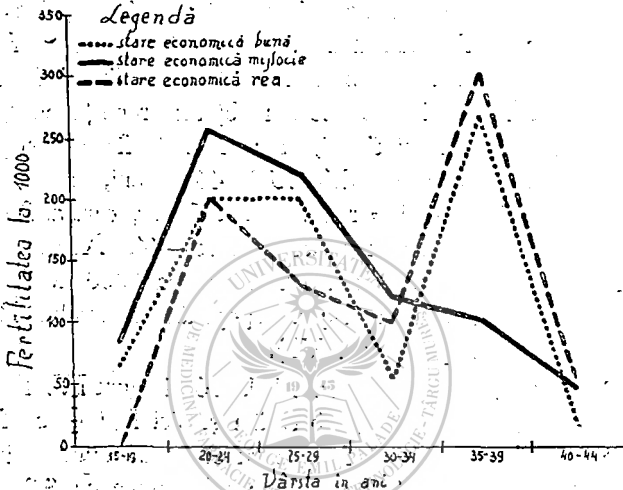
Fertilitatea femeilor dela 15—44 ani la Zagăr. (1. I. 1933—31. XII. 1937.)

Vârsta în ani	No. femeilor anchetate			Nr. anilor de observație			Nr. născ.-vii			Fertilitatea			Fertilit. tuturor femeilor înpr.
	stare economică a femeilor												
	b	m	r	b	m	r	b	m	r	b	m	r	
Total	45	157	67	225	785	335	20	106	36	805.8	828.0	786,7	800,9
15—19	12	33	12	60	165	60	4	14	—	66.6	84.8	—	63,2
20—24	3	21	9	15	105	45	3	27	9	200.0	257.1	200.0	236,4
25—29	5	33	13	25	165	68	5	35	9	200.0	218.1	132.2	214,9
30—34	11	25	18	55	125	90	3	15	9	54.5	120.0	100.0	100,0
35—39	3	20	4	15	100	20	4	10	6	266.6	100.0	300.0	148,1
40—44	11	25	11	55	125	55	1	5	3	18.1	48.0	54.5	38,3
Fertilit. total										4029	4140	3933	4004

Figura IV. ne arată mai departe că culminarea curbei de fertilitate la femei cu stare economică mijlocie se află între 20—24 de ani, pe când la celelalte două grupe între 35—39 de ani. Aceste ultime cifre au însă numai o valoare relativă, numărul fiind prea mic.

Fig. IV.

Fertilitatea femeilor dela 15—44 ani la Zagăr, după starea economică.



Fertilitatea tuturor femeilor împreună este de 4,0 și ca atare puțin mai mare ca cea a femeilor săsești din jud. Târnava mare, care este de 3,9. (Râmneanșu).

Fertilitatea la Românii din Sud-Estul Transilvaniei este de 5,8, în alte ținuturi este însă și mai ridicată.

γ) Fertilitatea generației viitoare.

Fertilitatea generației viitoare poate fi apreciată prin următorul calcul:

Se împărțește numărul fetelor născute vii prin numărul total al copiilor născuți-vii în intervalul, în care s'a cercetat fertilitatea. Rezultatul obținut se înmulțește cu fertilitatea femeilor între 15—44 de ani. Adică:

$$\frac{\text{Fete}}{\text{Băieți} + \text{fete}} \cdot \text{Fertilitate.}$$

La Zagăr, numărul fetelor, pentru intervalul cercetat fiind de 84, numărul copiilor născuți-vii de 163 și fertilitatea fiind 4,004, fertilitatea netă este de 2,063 fete, la 1000 femei.

Concluziuni.

1. Comuna Zagăr este așezată între cele două Târnave. Longitudinea estică o are de $24^{\circ} 18'$, iar latitudinea nordică de $46^{\circ} 20'$. Populația comunei Zagăr se ocupă în primul rând cu cultivarea viței de vie.

2. Zagăr este o comună cu populația mixtă. După recensământul din 1930 au fost 1500 de locuitori, dintre cari 13,6% Români, 78,0% Sași, 1,5% Unguri și 6,9% Țigani.

3. Populația săsească din Zagăr a venit probabil în secolul al XII. direct din Germania.

Până la mijlocul secolului al XVIII comuna era liberă și Sașii din Zagăr s'au bucurat de aceleași drepturi ca și frații lor de pe pământul Sașilor.

Dela mijlocul secolului al XVIII până la 1849 comuna era supusă și locuitorii erau iobagi.

4. Sașii din Zagăr au păstrat foarte bine obiceiurile lor. Organizațiile lor culturale stau sub supravegherea bisericii luterane.

5. Inregistrările în matricolele bisericii luterane din Zagăr se fac din anul 1714, anume pentru nașteri (botezări), căsătorii și decese. În anul 1871 s'au introdus foile de familie și tot de atunci se fac recensăminte anuale ale credincioșilor.

6. Evoluția și mișcarea populației în intervalul cercetat se prezintă astfel: (1790—1937).

Populația a sporit dela 1128 la 1228 de locuitori.

Populația pe grupe de vârstă — grafic reprezentate — ne dă o piramidă neregulată cu baza mai îngustă vârstele sub 15 ani fiind mai slab reprezentate decât ar trebui să fie într'o populație, care prosperează regulat.

Proporția femeilor a sporit, mai cu seamă în ultimile două decenii.

Natalitatea a scăzut, mai mult a scăzut însă mortalitatea, așa încât excedentul natural în ultimii decenii arată o urcare mai mare ca la începutul intervalului.

Nupțialitatea variază foarte mult în intervalul cercetat.

Mortalitatea infantilă dela mijlocul secolului al XIX până în 1937 arată abia o mică scădere, ceea ce denotă că în privința ocrotirii și îngrijirii copiilor mici nu s'a făcut nici un progres.

Fertilitatea femeilor trecute de 44 de ani este puțin mai mare ca a femeilor cari acum sunt în vârsta de reproducere.

Fertilitatea variază în raport cu starea economică a femeilor, cea mai mare fertilitate o au femeile cu stare economică mijlocie.

7. Comparând datele anilor 1930—1937 din Zagăr cu ale Sașilor în general (1933) și cu cele ale României (1937) observăm următoarele:

Natalitatea la Zagăr este mai mică ca a României, dar mai mare ca a Sașilor în general.

Mortalitatea la Zagăr întrece pe a Sașilor în general, dar este mai mică decât a României.

Nupțialitatea este egală celei la Sași în general, dar mai mică decât a României.

Mortalitatea infantilă la Zagăr este mai mare ca a Sașilor în general, dar mai mică decât a României.

Excedentul natural este mai mic la Zagăr ca cel al României în general.

Fertilitatea la Zagăr este mai mare ca a Sașilor din Județul Târnava mare, dar mai mică decât a Românilor din Sud-Estul Transilvaniei.

Văzută și bună de imprimat.

Decanul facultății:

(ss) Prof. Dr. I. DRĂGOIU

Președintele tezei:

(ss) Prof. Dr. IULIU MOLDOVAN

Bibliografie.

Buletinul Demografic al României. București 1938.

Burgdörfer: Aufbau und Bewegung der Bevölkerung, Leipzig 1935.

Dr. Gustav Kisch: Die Urheimat der Siebenbürger Sachsen, Elsass-Lothringisches Jahrb. Bd.III.

Magyar Statisztikai Közlemények, Budapest, diferite volume din seria: Új folyam și Új sorozat.

Dr. Petre Râmneanșu: Die Blutgruppenverteilung in Siebenbürgen und Banat auf Grund von 18675 Bestimmungen, Z. f. Rassenphys. 9, S. 143/145 1937.

Dr. Petre Râmneanșu: Studiu asupra depopulării Banatului, în Buletin Eugenic și Biopolitic, 1935.

Dr. Heinrich Siegmund: Die Fürsorgezählung über das Jahr 1922, Sibiu 1927.

Dr. Teutsch Friedrich: Geschichte der Siebenbürger Sachsen für das sächsische Volk. Sibiu 1910.
